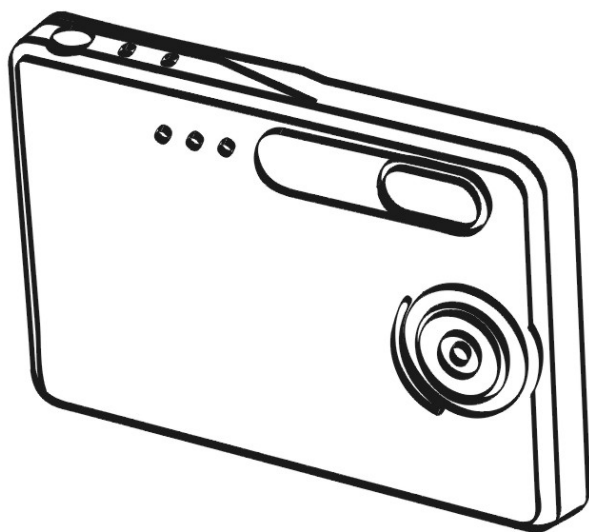


Ultra Slim Digital Camera



Guide d'utilisateur

Sommaire

1	Brève description	2
	Contenu de la boîte	2
2	Avant d'utiliser votre appareil photo.....	2
	Spécifications de votre appareil photo DSC (Digital Still Camera)	2
	Conseils pour obtenir de bonnes images.....	3
	Identification des éléments	4
3	Utilisation de votre appareil photo numérique.....	5
	Chargement de la batterie	5
	Conseils pour la batterie au Lithium polymère.....	5
	Mise sous tension de l'appareil photo	6
	Allumage de l'écran.....	6
	Présentation des icônes de l'écran	6
	Sélection du mode.....	6
	Mode capture	7
	Menu du mode capture.....	7
	Mode capture avec retardateur activé	8
	Mode lecture	9
	Menu du mode lecture	9
	Mode USB	9
	Activités du mode USB	9
	Utilisation d'une carte mémoire SD (Secure Digital)	10
	Sélection d'une résolution	10
	Activer/désactiver le son.....	10
	Prise d'images	11
	Introduction à la technologie Autobrite®	11
	Verrouillage en éclairage réduit.....	11
	Suppression d'une ou plusieurs images	12
	Formatage de la mémoire flash interne ou la carte SD	12
4	Installation du logiciel.....	13
	Configuration système minimale	13
	Installation de PhotoImpression 5.0.....	14
5	Connexion de l'appareil photo numérique à votre PC.....	15
6	Dépannage.....	18
7	Instructions de sécurité	20
8	Marques déposées	22

1 Brève description

Votre appareil photo numérique avec son écran LCD couleur se présente sous la taille d'une carte de crédit, pour une épaisseur d'uniquement 14 mm. Cette portabilité et cette commodité ont été obtenues par l'utilisation d'une batterie rechargeable "sans souci", une interface utilisateur simple et la possibilité de télécharger facilement des images depuis un PC, après connexion de l'appareil photo via la station d'accueil USB fournie.

Contenu de la boîte

La boîte de cet appareil photo contient les éléments ci-dessous :

Appareil photo	Câble USB	Guide d'utilisateur
CD-ROM	Housse de transport	
Courroie de cou	Station d'accueil	

2 Avant d'utiliser votre appareil photo

Avant d'utiliser votre appareil photo, lisez attentivement les **Instructions de sécurité** dans le chapitre 7 et également toutes les autres informations de ce guide d'utilisateur.

Spécifications de votre appareil photo DSC (Digital Still Camera)

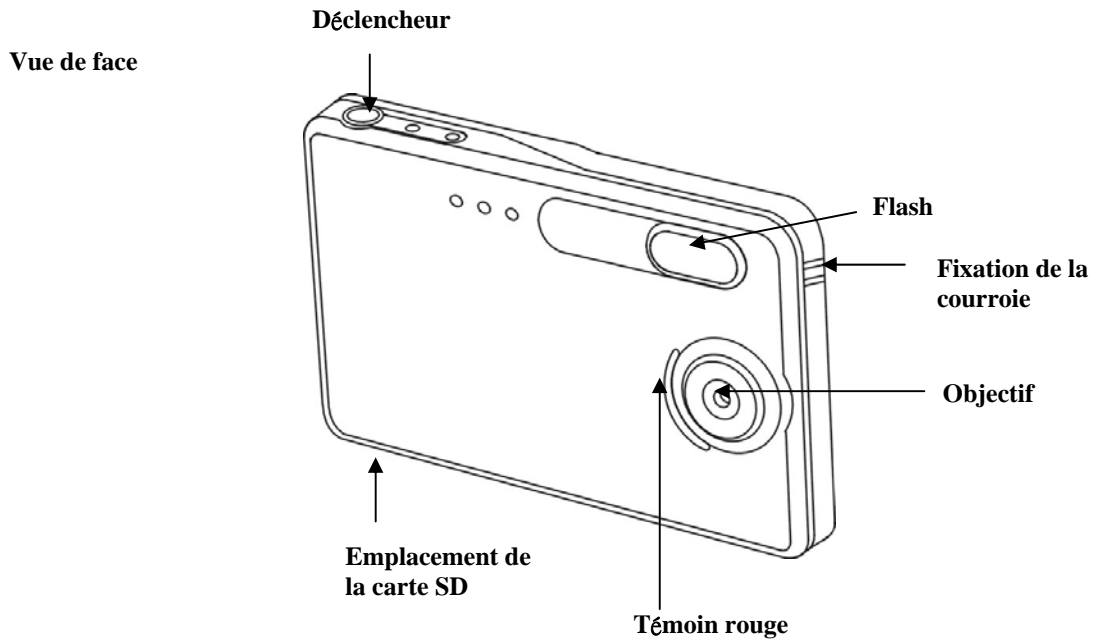
Fonction	Appareil photo DSC
Capteur	3.1 MP CMOS (16 Mégapixels interpolés)
Écran	1,8 pouce, LCD TFT couleur
Mode d'exposition	Automatique
Vitesse du déclencheur	1/15 seconde à 1/1000 seconde
Objectif	Verre, F.L. = 8,2 mm, F/3.0 (équivalent à un objectif 42 mm pour un appareil photo 35 mm)
Mises au point	Fixe, 1,5 m à infini
Contrôles	Marche/arrêt, Sélecteur de mode, Déclencheur, Écran on/off, Menu, Sélection, Haut, Bas
Portée du flash	Environ de 0,8 m à 2 m
Résolution de l'image	Grande : 4620 x 3465 pixels (16 Mégapixels interpolés) Moyenne : 2000 x 1500 pixels Petite : 1000 x 750 pixels
Équilibrage des blancs	Autobrite*
Stockage intégré (16 Mo de mémoire Flash)	Grande résolution : 7 images Résolution moyenne : 7 images Petite résolution : 15 images
Emplacement carte mémoire	Carte SD UNIQUEMENT
Interface USB	USB 1.1
Configuration système minimale	266 MHz Pentium 2 ou supérieur avec MS Windows ME, 2000 ou XP
Dimensions	93 x 60 x 14 mm
Poids	74 g
Type de batterie	Batterie au Lithium polymère intégrée (rechargeable)

*Autobrite est une marque déposée de SMA L Camera Technologies, Inc. of Cambridge, MA, USA.

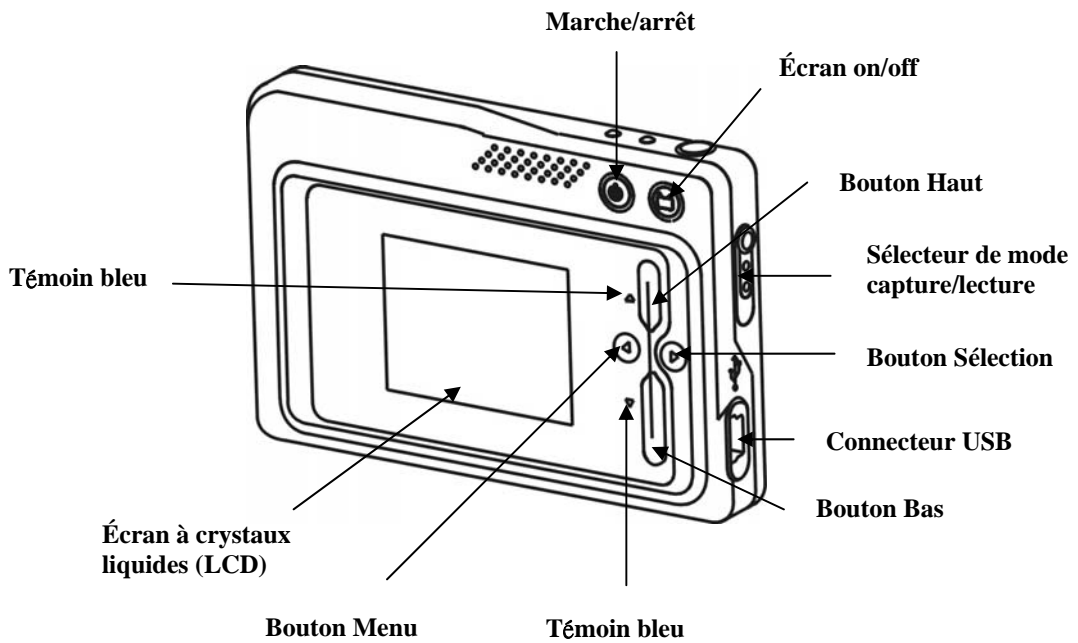
Conseils pour obtenir de bonnes images

- Maintenez l'appareil photo fermement.
- Avec un éclairage réduit, l'appareil photo requiert davantage de temps pour capturer une image.
- Vérifiez que vos doigts ne bloquent ni l'objectif ni le flash.

Identification des éléments



Vue de derrière



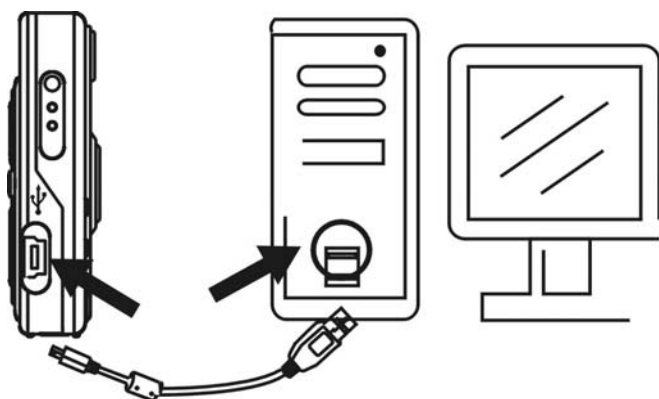
3 Utilisation de votre appareil photo numérique

Chargement de la batterie

Comparé aux autres appareils photo numériques, votre appareil se distingue par sa batterie longue durée. Après chargement complet, vous disposez de suffisamment d'énergie pour prendre des centaines d'images. Votre appareil photo vous est livré avec la batterie déjà chargée. Dès réception, vous pouvez ainsi commencer sans délai à prendre des images. Cependant, par prudence, nous vous recommandons de suivre les instructions ci-dessous afin de vérifier que la batterie est effectivement complètement chargée.

Remarque : Installez le logiciel fourni avant de charger pour la première fois la batterie de votre appareil photo.

La batterie au Lithium polymère utilisée se recharge automatiquement lorsque vous connectez l'appareil photo à un PC via le câble USB. Le chargement est signalé par le témoin bleu qui clignote. Après chargement complet, ce témoin reste constamment allumé.



Conseils pour la batterie au Lithium polymère :

- **Remarque de sécurité :** Observez scrupuleusement les précautions du chapitre 7.
- Le chargement complet de la batterie prend environ 3 heures.
- Lorsque le niveau de la batterie est bas, le témoin rouge clignote 5 fois puis l'appareil photo s'éteint. Rechargez la batterie immédiatement.
- Avec la batterie complètement chargée, vous pouvez prendre jusqu'à environ 90 images avec flash et 440 images sans flash.
- Pour allonger la durée de fonctionnement de votre batterie, éteignez l'appareil photo si vous ne l'utilisez pas.

Mise sous tension de l'appareil photo

Appuyez sur le bouton Marche/arrêt pour allumer votre appareil photo. Appuyez de nouveau sur ce bouton pour l'éteindre.












Remarque :

- L'appareil photo dispose d'une fonction de veille pour allonger la durée de fonctionnement de la batterie. Après une minute (ou 2 minutes) d'inactivité, il se met en veille automatiquement, désactivant alors le déclencheur : vous ne pouvez plus prendre aucune photo, même si vous appuyez sur le déclencheur. Appuyez sur le bouton Marche/arrêt pour réveiller votre appareil photo.
- Lorsque le niveau de la batterie est bas, le témoin rouge clignote 5 fois puis l'appareil photo s'éteint. Rechargez la batterie immédiatement.

Allumage de l'écran

L'écran LCD s'allume automatiquement en mode aperçu lorsque vous mettez l'appareil photo sous tension. Appuyez sur le bouton Écran pour passer en mode Aperçu. Appuyez de nouveau sur ce bouton pour éteindre l'écran.

Présentation des icônes de l'écran

LCD	Description
	Compteur d'images : affiche le nombre restant de prises de vue.
	Résolutions :  : Petite : 1000 x 750 pixels  : Moyenne : 2000 x 1500 pixels  : Grande : 4620 x 3465 pixels
	Indique l'état de chargement de la batterie  : La batterie est complètement chargée.  : La batterie est chargée à moitié environ.  : La batterie est déchargée et doit être rechargée immédiatement
	Indicateur de présence d'une carte SD (Secure Digital)
	Indicateur de flash : il clignote pendant la mise sous tension du flash et reste allumé lorsque le flash est en position Automatique.

Sélection du mode

Vous utilisez votre appareil photo selon trois modes :

- le mode capture (pour capturer des images),
- le mode lecture (pour afficher et supprimer des images),
- le mode USB (pour télécharger des images sur un ordinateur et charger la batterie).

Lorsque vous connectez le câble USB à l'appareil photo et à un ordinateur, l'appareil photo se place automatiquement en mode USB.

Mode capture

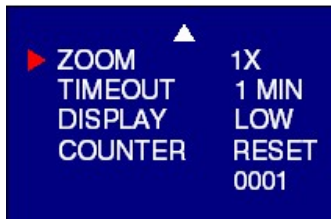
Le témoin bleu reste allumé lorsque l'appareil photo est prêt pour prendre des photos. S'il clignote, l'appareil photo n'est pas prêt. Il clignote pendant **une** seconde pendant le stockage d'une image et pendant **cinq** secondes pendant le rechargement du flash.

Menu du mode capture

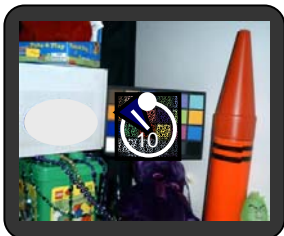
- Appuyez sur le bouton Menu pour accéder aux menus.
- Utilisez les boutons fléchés Haut et Bas pour sélectionner.
- Appuyez sur le bouton Sélection pour parcourir les options.
- Appuyez sur le bouton Menu pour enregistrer vos sélections.

Option	Valeur	Description
FLASH	AUTO	Le flash est automatiquement activé lorsque l'éclairage est insuffisant.
	OFF	Le flash est désactivé.
	ON	Force le flash à fonctionner, même lorsque l'éclairage est suffisant.
RETARDATEUR	OFF	Le retardateur est désactivé.
	10 S	Délai de 10 secondes. Remarque : après la prise d'une photo, la fonction retardateur est désactivée.
	2 S	Délai de deux secondes. Remarque : après la prise d'une photo, la fonction retardateur est désactivée.
TAILLE	GRANDE	Prend les images avec une résolution de 4620 x 3465 pixels.
	MOYENNE	Prend les images avec une résolution de 2000 x 1500 pixels.
	PETITE	Prend les images avec une résolution de 1000 x 750 pixels.
SON	ON	Active les bips sonores.
	OFF	Désactive les bips sonores.
LANGUE	ENG	Affiche les menus en anglais.
	FRA	Affiche les menus en français.
	ITA	Affiche les menus en italien.
	DEU	Affiche les menus en allemand.
	ESP	Affiche les menus en espagnol.
	日本語	Affiche les menus en japonais.
	汉语	Affiche les menus en chinois.
	NL	Affiche les menus en hollandais.
ZOOM	POR	Affiche les menus en portugais.
	1x	Prend/affiche les images dans leur taille normale.
	2x	Prend/affiche les images deux fois leur taille.
VEILLE	4x	Prend/affiche les images 4 fois leur taille.
	1 MIN	Met automatiquement l'appareil photo en veille après 1 minute d'inactivité.
LUMINOSITÉ	2 MIN	Met automatiquement l'appareil photo en veille après 2 minutes d'inactivité.
	HAUTE	Augmente la luminosité de l'écran.
COMPTEUR	BASSE	Diminue la luminosité de l'écran.
	ZÉRO	Réinitialise le compteur d'images à zéro

Exemple de menu pour le mode capture



Mode capture avec retardateur activé



Remarque : L'icône du retardateur apparaît au centre de l'écran. Lorsque le retardateur est activé et programmé sur 10 secondes (par exemple), le témoin rouge de devant se met à clignoter lorsque vous appuyez sur le déclencheur. Le clignotement est lent pendant les 8 premières secondes (le compteur descend de 10 à 2 et émet des bips sonores si vous avez activé le son) puis s'accélère pendant les 2 dernières secondes (accompagnées de bips sonores si vous avez activé le son). Après la prise de l'image, vous entendez un bip pendant 1 seconde et le témoin rouge reste allumé.

Mode lecture

Utilisez le mode lecture pour consulter les images vous avez capturées ou rechercher des images pour les supprimer. Pour sélectionner ce mode, poussez le sélecteur de mode vers la droite. La dernière photo prise est affichée en premier.

Si l'appareil photo est vide, le message "Aucune photo dans l'appareil" apparaît sur l'écran et l'icône de la carte SD/mémoire interne s'affiche. Pour consulter les images de la mémoire interne, retirez la carte SD.

Après que vous avez supprimé une image, l'appareil photo revient en mode lecture.

Menu du mode lecture

Menu	Description	Action
Supprimer	Confirmer la suppression de l'image actuelle	Sélectionnez Oui ou Non
Supprimer tout	Confirmer la suppression de toutes les images	Sélectionnez Oui ou Non.
Formater	Formater la carte SD/mémoire interne	Sélectionnez Oui ou Non.

Mode USB

Utilisez le mode USB pour télécharger des images sur votre ordinateur et pour recharger la batterie de votre appareil photo. La position du sélecteur de mode (Capture ou Lecture) n'a pas d'importance.

Connectez le petit connecteur du câble USB sur l'appareil photo et le grand connecteur sur votre ordinateur. L'appareil photo émet un bip faible-fort lorsque vous le connectez et un bip fort-faible lorsque vous le déconnectez.

Remarque : Tous les boutons de l'appareil photo sont désactivés en mode USB.

Activités du mode USB

État	Activité
Témoin bleu clignotant	Chargement
Témoin bleu allumé	Complètement chargée
Témoin rouge clignotant 3 fois	Appareil photo communiquant avec l'ordinateur
Témoin rouge allumé	Connexion USB établie et transfert de données
Témoin rouge clignotant rapidement	Connexion de l'appareil photo au PC alors que le pilote n'a pas été installé. Installez le pilote.

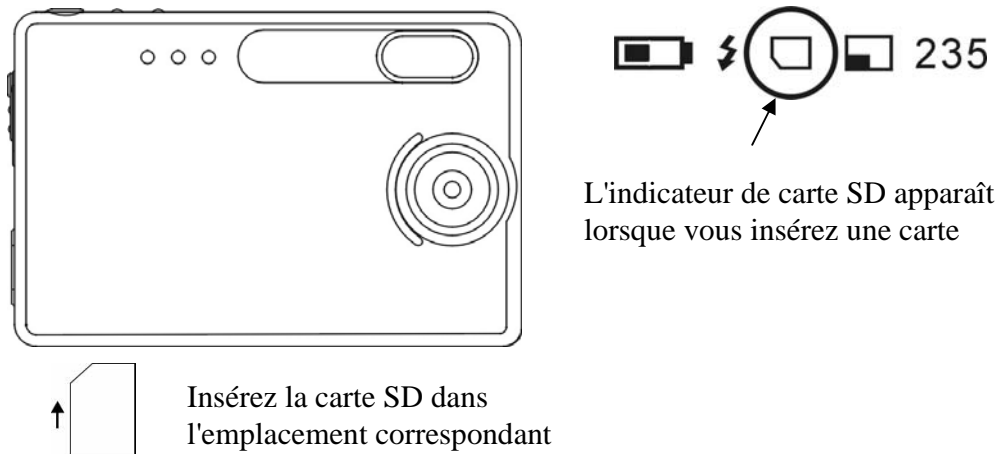
Remarque :

- Le témoin rouge clignote de façon continue pour vous avertir que vous devez installer le pilote sur l'ordinateur.
- Reportez-vous au chapitre 5 pour la procédure de téléchargement d'images sur votre ordinateur.

Utilisation d'une carte mémoire SD (Secure Digital)

Remarque : Seules les cartes mémoire SD sont compatibles avec votre appareil photo.

Pour utiliser une carte SD, insérez-la dans l'emplacement correspondant sur votre appareil photo. L'indicateur de carte SD apparaît alors sur l'écran.



Vous devez formater la carte SD si elle a été auparavant utilisée sur d'autres appareils photo que le vôtre. Pour les instructions correspondantes, reportez-vous à la section **Formatage de la mémoire Flash ou de la carte SD** dans le chapitre 3.

Remarque : "0" s'affiche en bas et à droite de l'écran si :

- la carte SD est pleine, ou
- la carte SD est protégée en écriture, ou
- une erreur d'écriture sur la carte s'est produite.

Sélection d'une résolution

Votre appareil photo numérique 3.1MP vous permet de choisir parmi trois résolutions d'image : Grande (4620 x 3465 pixels), Moyenne (2000 x 1500 pixels) ou Petite (1000 x 750). Une plus grande résolution vous permet d'imprimer l'image en format 20 x 25 cm.

Pour changer la résolution :

- Allumez l'appareil photo et appuyez sur le bouton de mode.
- Sélectionnez Taille et choisissez une valeur GRANDE, MOYENNE ou PETITE.

Activer/désactiver le son

- Allumez l'appareil photo et appuyez sur le bouton de mode.
- Sélectionnez Son et choisissez On ou Off.

Prise d'images

Pour prendre une image avec votre appareil photo numérique :

- Allumez l'appareil photo.
- Si l'éclairage est insuffisant, attendez que le flash soit prêt. Vérifiez auparavant que la fonction est positionnée à AUTO.
- Utilisez l'écran couleur pour capturer la meilleure image possible. Il est automatiquement activé en mode aperçu lorsque vous allumez l'appareil photo. Appuyez de nouveau sur le bouton Écran pour passer au mode aperçu avec icônes.
- Maintenez fermement l'appareil photo et appuyez sur le déclencheur.
- L'écran indique que la prise d'image s'est déroulée correctement en incrémentant le compteur d'images. Si vous avez activé le son, un bref bip indique la prise effective de l'image.

Introduction à la technologie Autobrite®

L'appareil photo utilise la technologie Autobrite lui permettant d'ajuster automatiquement l'exposition et capturer les détails croustillants d'une scène présentant à la fois des conditions d'éclairage insuffisant et excessif, par exemple un éblouissement ou un contre-jour. La plupart des appareils photo numériques existants génèrent, dans un tel cas, une image délavée ou détournée. Dans la mesure du possible, évitez de prendre des images visant directement des points brillant (par exemple le soleil), une lumière excessivement brillante risquant d'affecter la qualité de l'image et d'introduire une lumière parasite.

Autobrite est la propriété de SMaL Camera Technologies, Inc. of Cambridge, Massachusetts, USA.

Verrouillage en éclairage réduit

Le verrouillage en éclairage réduit est une fonction vous empêchant de prendre une image lorsque l'éclairage est insuffisant et que le flash n'est pas prêt. Lorsque vous activez cette fonction, l'appareil photo émet alors un bip d'avertissement, même si vous avez désactivé le son.

Remarque : Pour passer outre le verrouillage en éclairage réduit, laissez le déclencheur appuyé pendant 1 seconde après le bip d'avertissement.

Suppression d'une ou plusieurs images

Pour supprimer une ou plusieurs images :

- Allumez l'appareil photo et positionnez le sélecteur de mode (sur la droite de l'appareil) en position lecture.
- Appuyez sur le bouton Menu et sélectionnez "DELETE (SUPPRIMER)".
- À l'aide des boutons fléchés Haut/Bas, sélectionnez "**Oui**" pour supprimer l'image ou "**Non**" pour la conserver.
- Appuyez sur le bouton Sélection pour confirmer votre choix. Deux bips sonores vous indiquent que votre demande a été validée.
- Recommencez cette procédure pour supprimer d'autres images.
- Pour reprendre la capture d'images, positionnez le sélecteur de mode (sur la droite de l'appareil) en position capture.

Pour supprimer toutes les images stockées dans votre appareil photo :

- Allumez l'appareil photo et positionnez le sélecteur de mode en position lecture.
- Appuyez sur le bouton Menu et sélectionnez "DELETE ALL (SUPPRIMER TOUT)".
- À l'aide des boutons fléchés Haut/Bas, sélectionnez "**Oui**" pour supprimer toutes les images ou "**Non**" pour les conserver.
- Appuyez sur le bouton Sélection pour confirmer votre choix. Deux bips sonores vous indiquent que votre demande a été validée.
- Pour reprendre la capture d'images, positionnez le sélecteur de mode (sur la droite de l'appareil) en position capture.

Formatage de la mémoire flash interne ou la carte SD

Attention : Le formatage d'une carte SD ou de la mémoire flash supprime toutes les informations.

Remarque : Pour formater la carte SD, insérez-la dans l'appareil photo. Pour formater la mémoire flash interne, retirez la carte SD.

Pour formater la mémoire flash interne ou la carte SD :

- Allumez l'appareil photo et positionnez le sélecteur de mode en position lecture.
- Appuyez sur le bouton Menu et utilisez les boutons fléchés Haut/Bas pour sélectionner "FORMAT".
- Appuyez sur le bouton Sélection pour confirmer votre choix.
- À l'aide des boutons fléchés Haut/Bas, sélectionnez "Oui" ou "Non".
- Appuyez sur le bouton Sélection pour confirmer votre choix.
- Pour reprendre la capture d'images, positionnez le sélecteur de mode en position capture.

4 Installation du logiciel

Configuration système minimale

Windows

- Windows ME, 2000, ou XP
- Pentium 266 MHz ou supérieur
- 32 Mo RAM
- 200 Mo d'espace disponible sur le disque dur
- un lecteur CD-ROM ou DVD
- un port USB

Installation de PhotoImpression 5.0

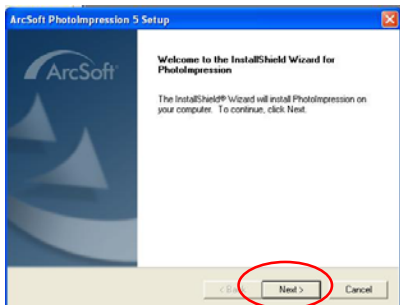
1. Insérez le CD d'installation dans le lecteur CD-ROM de votre PC.
2. L'écran d'introduction démarre automatiquement.
3. Cliquez sur "ArcSoft PhotoImpression 5.0".



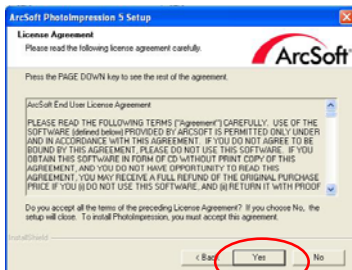
4. Choisissez la langue d'installation.



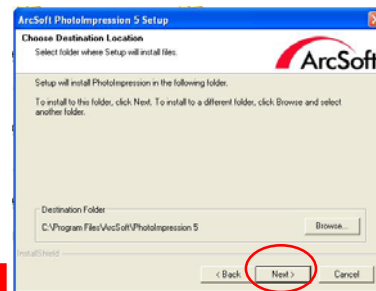
5. Cliquez sur "Next (Suivant)".



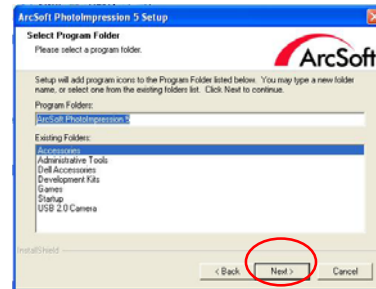
6. Cliquez sur "Yes (Oui)".



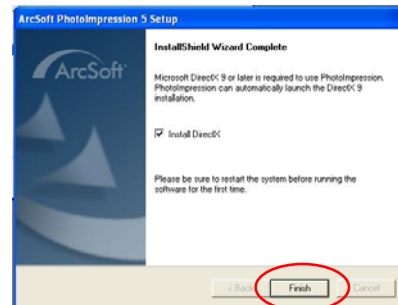
Remarque : Pour en savoir plus sur PhotoImpression 5.0 ou pour apprendre à l'utiliser, cliquez sur l'icône "?" pour accéder à l'aide en ligne ou sélectionnez "Help (Aide)" dans la barre de menu.



8. Cliquez sur "Next (Suivant)".



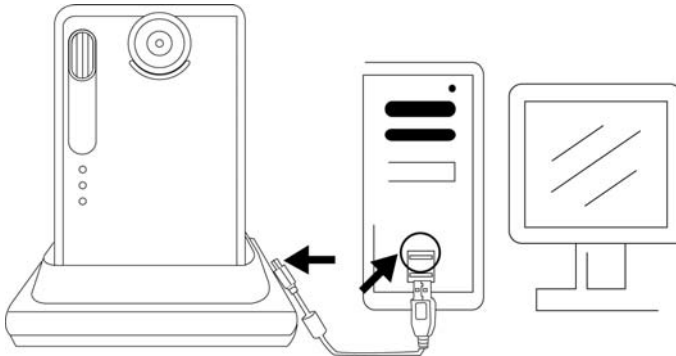
9. Cliquez sur "Finish (Terminer)".



5 Connexion de l'appareil photo numérique à votre PC

Une fois que vous avez installé le logiciel sur votre ordinateur, connectez l'appareil photo sur un des ports USB disponibles à l'aide du câble USB fourni. Vous devez installer le pilote de l'appareil photo pour que celui-ci puisse communiquer avec l'ordinateur.

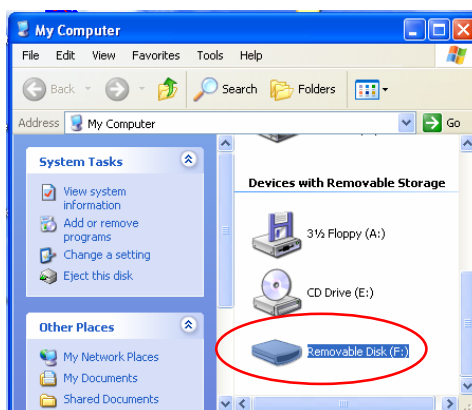
- Connectez votre appareil photo à un port USB disponible.



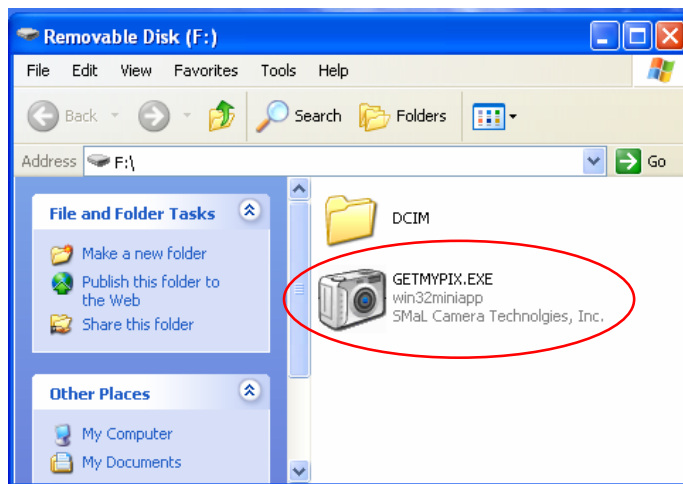
- Cliquez sur "Poste de travail".



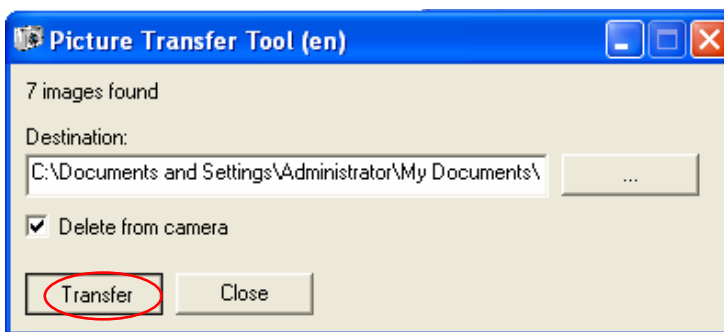
- "Disque amovible" est affiché.
- Cliquez sur "Disque amovible".



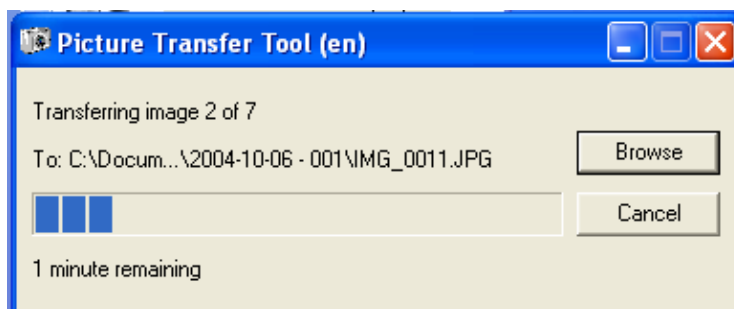
- Cliquez sur "GETMYPIX.EXE".



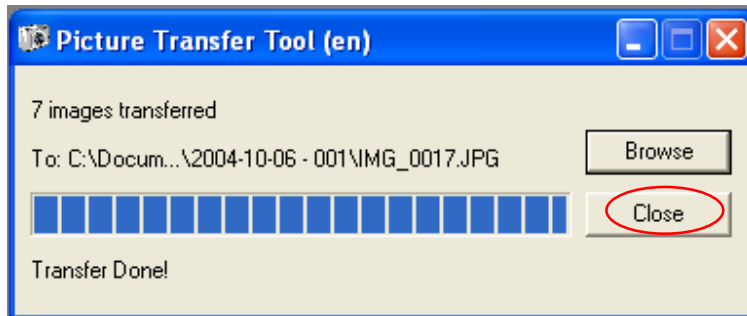
- Cliquez sur "Transférer" ou sur le bouton "..." pour sélectionner un autre dossier de destination pour les images à télécharger.



- Le transfert des images commence. Il peut prendre plusieurs minutes.



- À l'apparition du message "Transfert terminé", cliquez sur "Fermer". Les images se trouvent maintenant dans le dossier choisi.



6 Dépannage

Problème	Symptôme	Cause probable	Solution
Alimentation	L'appareil photo ne s'allume pas.	La batterie est déchargée.	Rechargez la batterie interne (voir le chapitre 3).
Capture	L'image est floue ou sombre.	Vous avez bougé l'appareil photo ou le sujet a bougé pendant la prise de l'image.	Maintenez l'appareil photo fermement.
		Le sujet est trop près.	Éloignez-vous du sujet.
		L'objectif est sale.	Nettoyez l'objectif avec un tissu doux.
	Le flash ne s'éteint pas alors qu'il devrait s'éteindre	La mise sous tension du flash n'est pas terminée.	Attendez jusqu'à ce que le témoin bleu reste allumé.
		Le flash a été allumé.	Vérifiez que le flash est positionné sur "AUTO" ou "OFF".
	L'appareil photo ne met pas au point les sujets.	Le sujet ne se trouve pas au centre de l'écran.	Ajustez l'appareil photo pour mettre au point les sujets.
	L'appareil ne prend aucune photo lorsque j'appuie sur le déclencheur.	L'appareil photo n'est pas allumé.	Allumez l'appareil photo.
Il n'y a plus d'espace disponible sur la carte SD ou la mémoire interne.		Supprimez les images que vous ne voulez pas conserver (voir le chapitre 3) ou insérez une nouvelle carte SD (voir le chapitre 3).	
L'appareil photo s'est mis en veille.		Allumez l'appareil photo.	
Connexion PC	Le PC ne reconnaît pas l'appareil photo	Le câble de connexion USB n'est pas branché correctement.	Vérifiez que les deux extrémités du câble USB sont connectées.
		Des interférences avec d'autres périphériques USB perturbent la communication.	Déconnectez les autres périphériques USB.

		Le pilote n'a pas été installé correctement.	Connectez l'appareil photo au PC à l'aide du câble USB et sélectionnez [Poste de travail] – [Panneau de configuration] – [Système] – [Gestionnaire de périphériques]. Dans la fenêtre de [Gestionnaire de périphériques], supprimez [Périphérique USB composite] ou [Périphérique inconnu] dans [Autres périphériques]. Déconnectez l'appareil photo, installez le logiciel puis reconnectez l'appareil photo au PC.
Mauvais fonctionnement de l'appareil photo	Des décharges électrostatiques perturbent l'appareil photo.	L'appareil photo n'est pas connecté correctement au PC.	Éteignez l'appareil photo puis rallumez-le. S'il est connecté au PC, déconnectez-le, éteignez-le puis rallumez-le.
Écran	L'écran ne s'allume pas.	Vous avez d'abord éteint l'écran et ensuite l'appareil photo. Lorsque cela se produit, la prochaine fois que vous allumez l'appareil photo, l'écran reste éteint.	Appuyez sur le bouton Écran pour l'allumer.
L'écran affiche "E2" lorsqu'une carte mémoire SD est insérée	Un système de fichier est incompatible sur la carte mémoire SD.	La carte SD doit être formatée.	Reportez-vous à la section Suppression d'une ou plusieurs images/Formatage de la mémoire flash interne ou de la carte SD du chapitre 3.

7 Instructions de sécurité

Lisez attentivement toutes les instructions de sécurité (et autres informations associées) avant d'utiliser votre appareil photo.

WARNING

- Le disque intégré est un CD-ROM d'ordinateur. N'essayez jamais de le lire sur un lecteur CD standard. Vous n'entendrez qu'un bruit désagréable, parfois suffisamment fort pour endommager votre oreille ou votre équipement.
- Votre appareil photo est un instrument de précision. N'essayez jamais de le démonter. Vous vous exposez à de fortes décharges électriques.
- N'enroulez pas le câble de connexion autour de votre cou ou toute autre utilisation dangereuse, vous risquez de suffoquer ou de vous blesser.
- Ne laissez pas l'appareil photo dans un endroit exposé directement aux rayons du soleil, l'objectif risque de faire loupe et d'enflammer votre appareil photo.
- N'approchez pas l'appareil photo d'une flamme ni ne le jetez au feu.
- Ne laissez pas tomber l'appareil photo ou toute autre exposition aux chocs.
- Ne plongez pas l'appareil photo dans l'eau.

Copyright

Vous ne pouvez pas utiliser les images enregistrées à l'aide de votre appareil photo numérique d'une manière contrevenant aux droits de copyright sans le consentement de leurs propriétaires, sauf pour une utilisation personnelle. Cependant, même pour une utilisation personnelle, certaines restrictions s'appliquent aux images prises lors de spectacle, divertissement et exposition. Lorsqu'une mémoire contient des images ou des données protégées par les lois sur le copyright, le transfert de ces images ou données n'est permis que sous réserve du respect des restrictions imposées par ces lois sur le copyright.

Écran à cristaux liquides

En cas de détérioration de l'écran à cristaux liquides (LCD), faites très attention aux cristaux mêmes. Si l'une de ces situations vient à se produire, conformez-vous immédiatement aux instructions indiquées :

- Si les cristaux viennent en contact avec votre peau : essuyez la région avec un tissu et lavez bien avec du savon et à l'eau courante.
- Si les cristaux giclent dans vos yeux : aspergez abondamment l'oeil affecté avec de l'eau très propre pendant au moins 15 minutes puis allez chercher une assistance médicale.
- Si vous avalez des cristaux : aspergez abondamment votre bouche avec de l'eau. Buvez de grandes quantités d'eau et essayer de provoquer un vomissement. Allez ensuite chercher une assistance médicale.

Manipulation de votre appareil photo numérique

Cet appareil photo contient des composants électroniques de précision. Pour obtenir des images avec la meilleure qualité possible, évitez tout choc sur l'appareil photo pendant la prise de vue.

Endroits à éviter

N'utilisez pas et ne placez pas l'appareil photo dans les endroits exposés :

- à la pluie, l'humidité, la saleté ou la poussière,
- à des changements extrêmes de température, chaud comme froid (directement sous les rayons du soleil, dans une voiture fermée en été, un réfrigérateur, etc.).
- à de fortes vibrations,
- à la fumée ou la vapeur,
- à de puissants champs magnétiques (près d'un moteur, d'un transformateur, d'un aimant, etc.),
- au contact avec des produits chimiques (pesticides, caoutchouc, vinyle, etc.) pendant de longues périodes de temps,
- au sable (plage, désert, vent de sable, etc.).

Condensation

Si vous déplacez très rapidement l'appareil photo d'un endroit froid vers un endroit chaud, de fines gouttes d'eau peuvent se former à l'intérieur de l'appareil ou sur l'objectif (condensation). Lorsque ce phénomène se produit, éteignez tout de suite l'appareil photo et attendez une heure avant de l'utiliser.

Nettoyage de votre appareil photo

- Utilisez une brosse soufflante pour enlever la poussière déposée sur l'objectif ou l'écran LCD et essuyez doucement avec un tissu sec et souple. Ne grattez pas l'objectif ou l'écran LCD avec un objet dur car ces surfaces sont très fragiles et s'abîment très facilement.
- Nettoyez le corps de l'appareil photo avec un tissu sec et doux. N'utilisez aucune substance volatile (diluant, essence ou insecticide) car ces produits peuvent détériorer le fini du corps de l'appareil, causer des déformations ou enlever le revêtement.

Contrôle des bagages

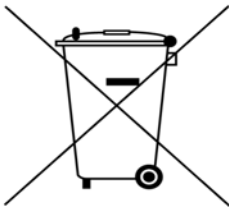
Lorsque vous voyagez par avion, ne placez pas votre appareil photo dans les bagages à enregistrer. Ces bagages étant manipulés sans ménagement, ils sont exposés à des chocs violents risquant d'endommager votre appareil photo (même en l'absence de signe extérieur de dommage, votre appareil peut très bien être endommagé intérieurement).

Pour prévenir le feu ou les chocs, n'exposez pas l'appareil photo à la pluie ou à l'humidité.

8 Marques déposées

- Autobrite est une marque déposée of SMaL Camera Technologies, Inc. of Cambridge, Massachusetts, USA.
- Microsoft et Windows sont des marques déposées de Microsoft Corporation pour les États-Unis et autres pays. Windows est une forme abrégée de "système d'exploitation Windows de Microsoft".
- Pentium est une marque déposée de Intel Corporation.
- Tous les autres noms d'entreprise ou de produit sont des marques enregistrées ou déposées de leurs propriétaires respectifs.

Mise au rebut



Les produits électriques et électroniques usagés ne doivent pas être jetés avec les ordures ménagères. Renseignez-vous auprès du revendeur où vous avez acheté ce produit pour obtenir la marche à suivre en matière de recyclage.

Veillez utiliser les aménagements spécifiques de recyclage prévus pour traiter les matériaux d'emballage.