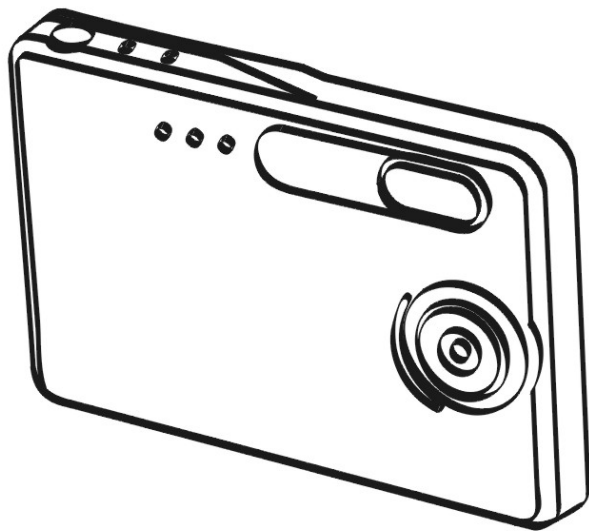


Ultra Slim Digital Camera



Manuale utente

Indice

1	Breve descrizione.....	2
	Contenuto dell'imballo	2
2	Prima di usare la macchina fotografica.....	2
	Caratteristiche della Still Camera digitale	2
	Come scattare buone immagini.....	3
	Identificare le parti	4
3	Usare la macchina fotografica digitale	5
	Caricare la batteria	5
	Suggerimenti sulla batteria ai polimeri di litio	5
	Accendere la macchina fotografica.....	6
	Accendere il LCD	6
	Capire le icone del LCD	6
	Selezione della modalità	6
	Modalità di scatto.....	7
	Menù della modalità di scatto	7
	Modalità di scatto con il timer acceso.....	8
	Modalità di riproduzione.....	9
	Menù della modalità di riproduzione	9
	Modalità USB	9
	Attività della modalità USB.....	9
	Usare memory card Secure Digital (SD)	10
	Cambiare risoluzione	10
	Accendere/spgnere l'audio.....	11
	Scattare fotografie	11
	Sulla tecnologia Autobrite®	11
	Blocco per scarsa illuminazione	11
	Eliminare un'immagine/le immagini	12
	Formattare la flash memory interna o la card SD	12
4	Installare il Software	13
	Caratteristiche necessarie al sistema.....	13
	Installazione di PhotoImpression 5.0.....	14
5	Collegare la macchina fotografica digitale al PC	15
6	Risoluzione dei problemi	18
7	Note sulla sicurezza	20
8	Marchi di fabbrica.....	22

1 Breve descrizione

La vostra macchina fotografica digitale con display a colori LCD ha le dimensioni di una carta di credito, e uno spessore di soli 14 mm. La sua gestibilità e praticità sono rese possibili dalla batteria che si ricarica “senza problemi”, da una semplice interfaccia utente, della facilità del download delle immagini quando si collega la macchina fotografica al PC per mezzo della Docking Station USB in dotazione.

Contenuto dell’imballo

L’imballo contiene tutti gli articoli elencati di seguito:

Macchina fotografica	Cavo USB	Manuale per l’utente
CD-ROM	Custodia	
Tracolla	Docking Station	

2 Prima di usare la macchina fotografica

Prima di usare la macchina fotografica leggere attentamente le Note sulla sicurezza nella sezione 7 e il resto di questo manuale per l’utente.

Caratteristiche della Still Camera digitale

Funzione	Still Camera Digitale
Sensore Immagine	3.1 MP CMOS (16 MP, Hardware interpolato)
Display	LCD TFT 1.8” a colori
Modalità d’esposizione	Auto
Velocità dell’otturatore	1/15 di secondo a 1/1,000 di secondo
Lente	Vetro, F.L. = 8.2mm, F/3.0 (equivalente a una lente da 42mm su una macchina fotografica 35mm)
Distanza messa a fuoco	Fisso, 1.5m (4.9ft) a infinito
Comandi	Accensione-spegnimento, selezione di modalità, tasto otturatore, accensione-spegnimento LCD, menù, selezione, freccia su, freccia giù
Distanza Flash	Circa 0.8m ~ 2m
Impostazioni della risoluzione immagine	Grande: 4620 x 3465 Pixel (16 MP, Hardware interpolato) Media: 2000 x 1500 Pixel Piccola: 1000 x 750 Pixel
Bilanciamento del bianco	Autobrite*
Memoria interna (Flash memory 16 MB)	Risoluzione grande: 7 immagini Media: 7 immagini Piccola: 15 immagini
Slot Memory Card	SOLO card SD
Interfaccia USB	USB 1.1
Caratteristiche necessarie al sistema	266 MHz Pentium 2 o superiore con MS Windows ME, 2000, o XP
Dimensioni	93 x 60 x 14 mm
Peso	74g
Tipo di batteria	Batteria ai polimeri di litio incorporata (ricaricabile)

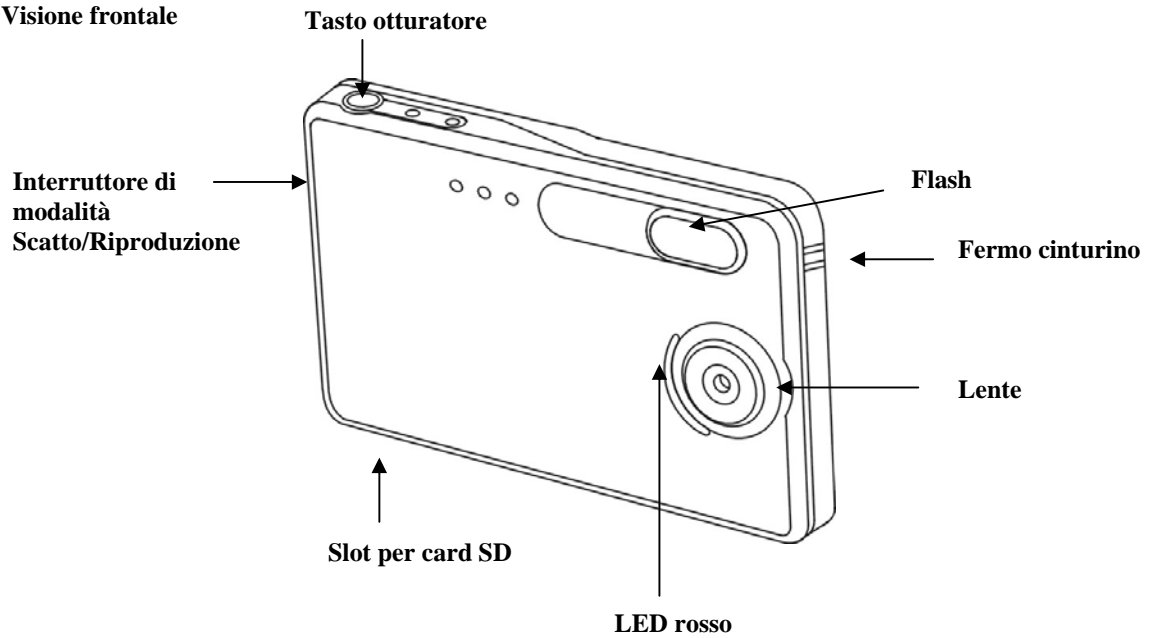
*Autobrite è un marchio di fabbrica registrato di SmaL Camera Technologies, Inc. di Cambridge, MA, USA.

Come scattare buone immagini

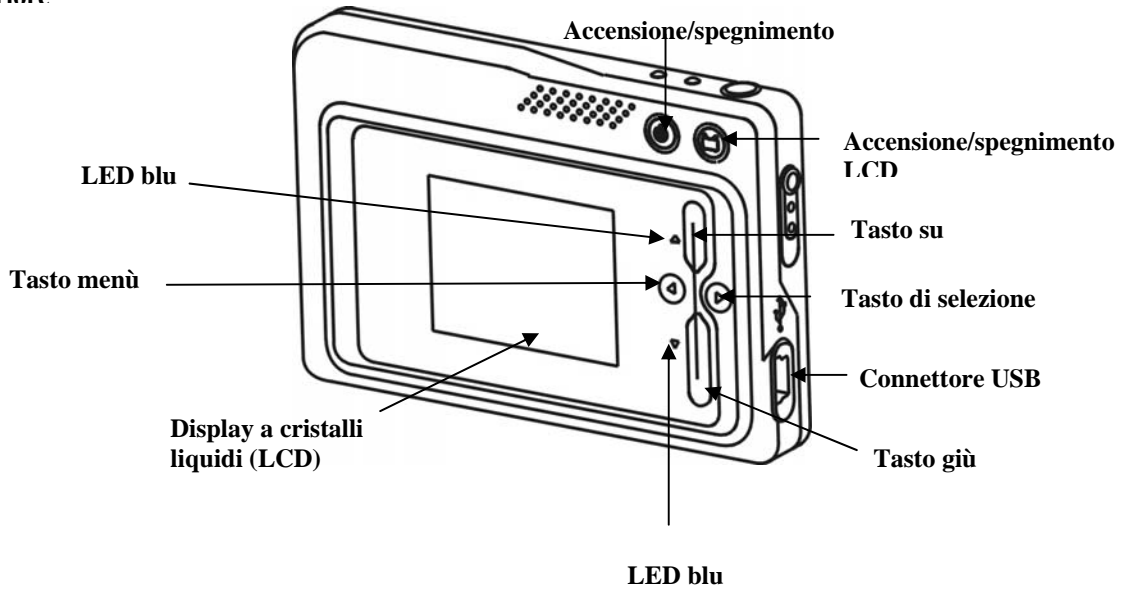
- Tenere saldamente la macchina fotografica.
- Con visibilità scarsa, la macchina fotografica ha bisogno di tempi più lunghi per catturare un'immagine.
- Assicurarsi di non coprire la lente e il flash con le dita.

Identificare le parti

Visione frontale



Visione posteriore



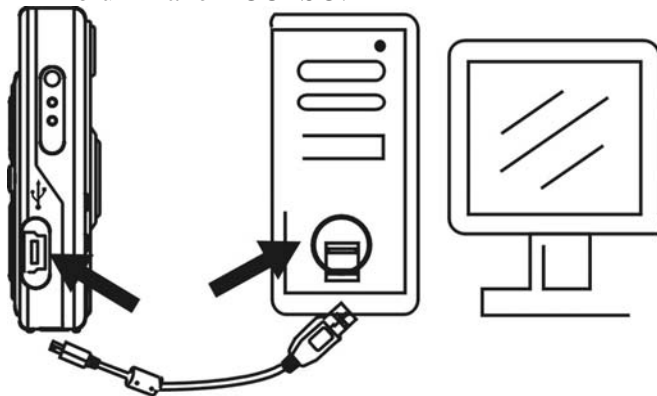
3 Usare la macchina fotografica digitale

Caricare la batteria

La lunga durata della sua batteria è uno dei vantaggi chiave di questa macchina fotografica al confronto con altre macchine fotografiche digitali. Quando la batteria è completamente ricaricata la macchina fotografica può scattare centinaia d'immagini. La batteria della macchina fotografica è già stata caricata prima dell'imballo. Quindi siete in grado di scattare immagini senza bisogno di ricaricarla. Comunque, per sicurezza, è possibile che vogliate seguire le istruzioni che seguono per assicurarvi che la vostra macchina fotografica sia caricata al massimo.

Nota: Installare il software in dotazione prima della carica iniziale della macchina fotografica.

La batteria ai polimeri di litio in uso nella macchina si ricarica automaticamente quando la macchina fotografica viene collegata al PC per mezzo del cavo USB. Quando si sta caricando la batteria, il LED blu lampeggia. Quando la batteria è caricata completamente il LED blu rimane ACCESO.



Suggerimenti sulla batteria ai polimeri di litio:

- **Nota sulla sicurezza:** Rispettare sempre le avvertenze descritte nella sezione 7.
- Ci vogliono circa 3 ore per caricare la batteria completamente.
- Se la batteria è scarica, il LED rosso lampeggia 5 volte poi la macchina fotografica si spegne. Ricaricare immediatamente la batteria.
- A batteria completamente carica la macchina fotografica può riprendere circa 90 foto con il flash e 440 senza flash.
- Per assicurare la massima durata possibile della batteria, spegnere la macchina fotografica quando non la si usa.

Accendere la macchina fotografica

Per accendere la macchina fotografica premere una volta il tasto di alimentazione. Premerlo di nuovo per spegnerla.












Nota:

- Per far durare più a lungo le batterie, la macchina fotografica ha la caratteristica automatica di time-out. Quando è passato un minuto (o 2 minuti) la macchina andrà in time-out (si spegnerà). In questa condizione se si preme il tasto dell'otturatore la macchina non riprende nessuna immagine. Premere ancora una volta il tasto di alimentazione per accendere di nuovo la macchina fotografica.
- Se la batteria è scarica, il LED rosso lampeggia 5 volte e poi la macchina fotografica si spegne. Ricaricare immediatamente la batteria.

Accendere il LCD

L'anteprima dello schermo LCD si accende automaticamente quando si accende la macchina fotografica. Premere il tasto LCD per spostarsi in modalità di anteprima. Premere di nuovo il tasto LCD per spegnere il LCD.

Capire le icone del LCD

LCD	Descrizione
	Contatore immagini: Mostra il numero di scatti rimanenti.
	Risoluzione:  : PICCOLA 1000 x 750 pixel  : MED 2000 x 1500 pixel  : GRANDE 4620 x 3465 pixel
	Indica lo stato di carica della batteria  : La batteria è completamente carica  : La batteria è carica a metà circa  : Batteria scarica: va ricaricata immediatamente
	Indicatore di card Secure Digital
	Indicatore del Flash: l'icona del flash lampeggia mentre si sta caricando. E' fissa quando il flash è impostato su automatico.

Selezione della modalità

La vostra macchina fotografica ha tre modalità di funzionamento:

- Modalità di scatto (per scattare immagini)
- Modalità di riproduzione (per rivedere ed eliminare immagini)
- Modalità USB (per scaricare immagini su un computer e ricaricare le batterie)

Quando il cavo USB è collegato alla macchina fotografica e al computer, la macchina fotografica si mette automaticamente in modalità USB.

Modalità di scatto

Quando la macchina fotografica è pronta a scattare immagini il LED blu rimane **ACCESO**. Se il LED blu lampeggia, la macchina fotografica **non** è pronta. Lampeggia per **un** secondo mentre memorizza un'immagine e per **cinque** secondi mentre si ricarica il flash.

Menù della modalità di scatto

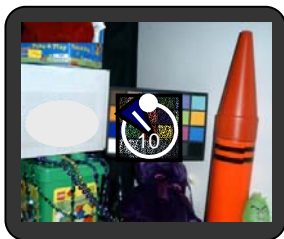
- Premere il tasto menù per accedere ai menù.
- Usare i tasti a freccia su e giù per effettuare le scelte.
- Premere il tasto di selezione per scorrere tra le opzioni.
- Premere il tasto menù per memorizzare le selezioni.

Menù di funzione	Impostazione	Descrizione
FLASH	AUTO	Il flash funziona automaticamente con scarsa luminosità
	SPENTO	Flash non è attivo
	ACCESO	Obbliga il flash a funzionare con qualsiasi condizione di luce
TIMER	SPENTO	Il timer dell'autoscatto è spento
	10 S	10 secondi di ritardo Nota: Dopo aver scattato l'immagine, la funzione di autoscatto si spegne
	2 S	Due secondi di ritardo Nota: Dopo aver scattato l'immagine, la funzione di autoscatto si spegne
DIMENSIONI	GRANDE	Scatta immagini da 4620 x 3465 Pixel
	MEDIA	Scatta immagini da 2000 x 1500 Pixel
	PICCOLA	Scatta immagini da 1000 x 750 Pixel
AUDIO	ACCESO	Accende il bip dell'audio
	SPENTO	Spegne il bip dell'audio
LINGUA	ENG	Mostra il menù inglese
	FRA	Mostra il menù francese
	ITA	Mostra il menù italiano
	DEU	Mostra il menù tedesco
	ESP	Mostra il menù spagnolo
	日本語	Mostra il menù giapponese
	汉语	Mostra il menù cinese
	NL	Mostra il menù olandese
ZOOM	POR	Mostra il menù portoghese
	1x	Scatta/Mostra immagini di dimensioni normali
	2x	Scatta/Mostra immagini di dimensioni doppie
TIMEOUT	4x	Scatta/Mostra immagini 4 volte più grandi
	1 MIN	Spegne automaticamente la macchina fotografica dopo 1 minuto di inattività
	2 MIN	Spegne automaticamente la macchina fotografica dopo 2 minuti di inattività
DISPLAY	ALTA	Imposta un'alta luminosità del LCD
	BASSA	Imposta una bassa luminosità del LCD
CONTATORE	RESET	Reimposta il contatore immagini su zero

Il tipico menù in modalità di scatto mostra



Modalità di scatto con il timer acceso



Nota: L'icona del timer si trova al centro del display. Quando il timer è acceso, e impostato su 10 secondi (ad esempio), il LED rosso sul davanti inizia a lampeggiare quando si preme il tasto dell'otturatore. Continua a contare per 8 secondi lampeggiando lentamente (se l'audio è acceso si sente il bip) e per 2 secondi lampeggiando velocemente (con il bip). Dopo che l'immagine è stata scattata, si sente un bip di 1 secondo e il LED rosso rimane acceso.

Modalità di riproduzione

Usare la modalità di riproduzione per rivedere le immagini che avete scattato e per rivedere le immagini al fine di eliminarle. Scegliere la modalità di riproduzione facendo scorrere l'interruttore di modalità sulla destra della macchina fotografica. Viene visualizzata per prima l'ultima foto scattata.

Se la macchina fotografica è vuota, il display visualizzerà "Nessuna immagine sulla macchina fotografica" Verrà visualizzata la card SD o la memoria interna. Per vedere immagini sulla memoria interna, bisogna rimuovere la card SD.

Dopo aver cancellato un'immagine, la macchina fotografica ritornerà sulla modalità di riproduzione.

Menù della modalità di riproduzione

Menù	Descrizione	Selezione
Elimina	Conferma l'eliminazione dell'immagine corrente	Scegliere SI o NO
Elimina tutto	Conferma l'eliminazione di tutte le immagini	Scegliere SI o NO
Formatta	Formatta la memory card SD / memoria interna	Scegliere SI o NO

Modalità USB

Usare la modalità USB per scaricare immagini sul computer e per ricaricare le batterie della macchina fotografica. L'interruttore di selezione della modalità può essere su una posizione qualsiasi (di scatto o di riproduzione).

Collegare lo spinotto mini USB alla porta mini USB della macchina fotografica e collegare lo spinotto USB più grande alla porta USB del computer. Si sente un bip basso-alto quando ci si collega e un bip alto-basso quando ci si scollega.

Nota: In modalità USB tutti i tasti della macchina fotografica vengono disattivati.

Attività della modalità USB

Stato	Attività
LED blu lampeggia	In carica
LED blu fisso	Completamente carica
LED rosso lampeggia 3 volte	La macchina fotografica comunica col computer
LED rosso fisso	USB collegato e trasferisce dati
LED rosso lampeggia velocemente	Quando si collega la macchina fotografica al PC prima dell'installazione del driver. Installare il driver.

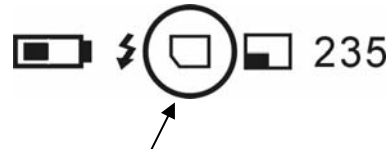
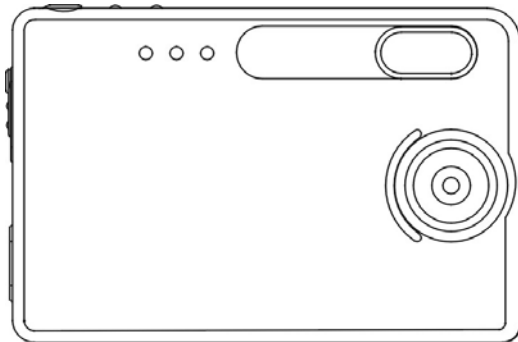
Nota:

- Il LED rosso lampeggia in continuazione: Occorre installare il driver sul computer.
- Vedere la sezione 5 su come scaricare immagini sul computer.

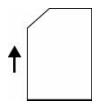
Usare memory card Secure Digital (SD)

Nota: Solo le memory card Secure Digital (SD) sono compatibili con questa macchina fotografica.

Per usare una card SD, inserirla nell'apposito scomparto nella macchina fotografica. Sul LCD compare l'indicatore della card SD.



L'icona della card SD viene visualizzata quando è inserita la card



Inserire la card SD nell'apposita sede

Può essere necessario formattare la card SD se è stata usata in apparecchi diversi da questa macchina fotografica. Per la formattazione fare riferimento a **Formattare la flash memory interna o la card SD** nella sezione 3.

Nota: "0" compare sulla parte inferiore destra del display LCD se

- la card SD è piena, o
- La card SD è protetta dalla scrittura, o
- C'è stato un errore durante la scrittura sulla card.

Cambiare risoluzione

La macchina fotografica digitale 3.1MP offre tre possibilità di risoluzione: Grande, Media e Piccola. La risoluzione grande è di 4620 x 3465 pixel, la risoluzione media è di 2000 x 1500 pixel, e la risoluzione piccola è di 1000 x 750 pixel. L'impostazione di risoluzione più grande permette di stampare un'immagine di dimensioni fino a 8 x 10 pollici.

Per cambiare risoluzione:

- Accendere la macchina fotografica e premere il tasto di modalità.
- Selezionare Dimensioni e poi scegliere tra GRANDE, MED o PICCOLA.

Accendere/spegnere l'audio

- Accendere la macchina fotografica e premere il tasto di modalità.
- Scegliere audio e poi scegliere ACCESO o SPENTO.

Scattare fotografie

Per scattare fotografie con la macchina fotografica digitale:

- Accendere la macchina fotografica.
- In condizioni di scarsa luminosità, controllare che il flash sia pronto. Assicurarsi che sia impostato su AUTO.
- Usare il display a colori LCD per scattare l'immagine desiderata. L'anteprima del display LCD a colori si accende automaticamente quando si accende la macchina fotografica. Premere di nuovo il tasto LCD per vedere la modalità di anteprima con le icone.
- Tener ferma la macchina fotografica e premere il tasto dell'otturatore.
- L'LCD indicherà quando si è scattata una foto con successo mandando avanti il display numerico. Se è acceso l'audio, un breve bip indica che la foto è stata scattata..

Sulla tecnologia Autobrite®

La macchina fotografica offre i vantaggi di una tecnologia conosciuta come Autobrite. Questa tecnologia regola automaticamente l'esposizione e scatta particolari nitidi in scene in cui sono presenti sia condizioni di luce scarsa che di luce intensa, come bagliori o illuminazione da dietro. In queste condizioni la maggior parte delle macchine fotografiche producono immagini sbiadite o sottoesposte. Sugeriamo di evitare di scattare immagini puntando direttamente a oggetti luminosi (come il sole), a causa del potenziale impatto di un'illuminazione troppo intensa sulla qualità dell'immagine e al riverbero che provoca sulla lente.

Autobrite è di proprietà di SMaL Camera Technologies, Inc. of Cambridge, Massachusetts, USA.

Blocco per scarsa illuminazione

Il blocco per scarsa illuminazione è una caratteristica che impedisce alla macchina fotografica di scattare foto in condizioni di scarsa luminosità quando il flash non è pronto. Quando questa caratteristica è attivata la macchina fotografica emetterà un bip d'avvertimento – anche se l'audio è spento.

Nota: Per scavalcare il blocco per scarsa illuminazione continuare a premere il tasto dell'otturatore per 1 secondo dopo il bip di avvertimento.

Eliminare un'immagine/le immagini

Per eliminare un'immagine o le immagini:

- Accendere la macchina fotografica e spostare l'interruttore della modalità di scatto / riproduzione che si trova sulla destra dell'apparecchio fotografico sulla posizione di Riproduzione.
- Premere il tasto Menù e selezionare "ELIMINA".
- Usare i tasti freccia su/giù e scegliere "Si" per eliminare l'immagine o "No" per memorizzarla.
- Premere il tasto di selezione per confermare la selezione. Due bip confermeranno la selezione.
- Ripetere nuovamente il procedimento per eliminare altre immagini.
- Per riprendere a scattare immagini fare scorrere l'interruttore della modalità di scatto / riproduzione sulla modalità di scatto.

Per eliminare tutte le immagini dalla macchina fotografica:

- Accendere la macchina fotografica e spostare l'interruttore sulla modalità di riproduzione.
- Premere il tasto menù e selezionare "ELIMINA TUTTE".
- Usare i tasti freccia su/giù per selezionare "Si" per cancellare le immagini o "No" per conservare le immagini.
- Premere il tasto di selezione per confermare la selezione. Due bip confermeranno la selezione.
- Per riprendere a scattare immagini fare scorrere l'interruttore della modalità di scatto / riproduzione sulla modalità di scatto.

Formattare la flash memory interna o la card SD

Attenzione: Formattare una card SD o la flash memory eliminerà tutte le informazioni.

Nota: Se si formatta una card SD, inserire la card nella macchina fotografica. Togliere la card SD se si formatta la flash memory interna.

Per formattare la flash memory interna o la card SD:

- Accendere la macchina fotografica e spostare il tasto di modalità sulla modalità di riproduzione.
- Premere il tasto menù e usare i tasti freccia su/giù per scegliere "FORMATTA".
- Premere il tasto di selezione per confermare la selezione.
- Usare i tasti freccia su/giù per scegliere "SI" o "NO".
- Premere il tasto di selezione per confermare la selezione.
- Per ricominciare a scattare fotografie, fare scorrere di nuovo l'interruttore sulla modalità di scatto.

4 Installare il Software

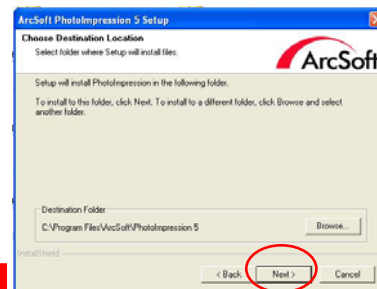
Caratteristiche necessarie al sistema

Windows

- Windows ME, 2000, o XP
- Pentium 266 MHz o superiore
- 32MB RAM
- 200MB di spazio disponibile sull'Hard Drive
- CD-ROM o DVD Drive
- Porta USB disponibile

Installazione di PhotoImpression 5.0

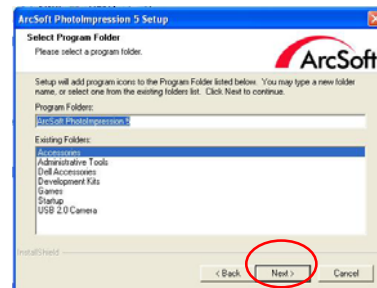
1. Inserire il CD d'installazione nel CD-ROM drive del PC.
2. La schermata introduttiva comparirà automaticamente.
3. Fare clic su "ArcSoft PhotoImpression 5.0".



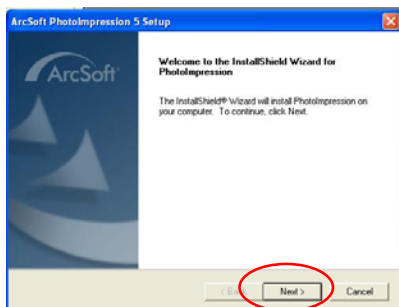
4. Scegliere la lingua d'impostazione.



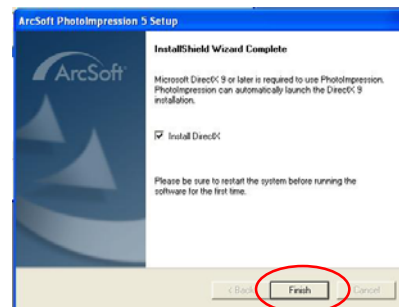
8. Fare clic su "Avanti".



5. Fare clic su "Avanti".



9. Fare clic su "Fine".



6. Fare clic su "Sì".

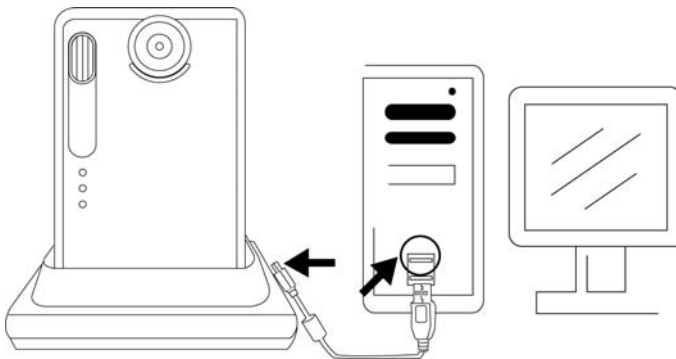


Nota: Per saperne di più su PhotoImpression 5.0 o sul suo utilizzo, consultare la help line sul sito internet facendo clic sull'icona "?" o "Help" nel menù a tendina.

5 Collegare la macchina fotografica digitale al PC

Dopo avere installato il software sul computer, collegare la macchina fotografica a una porta USB disponibile usando il cavo USB in dotazione. Il sistema operativo Windows richiede l'installazione dei driver della macchina fotografica in modo che macchina fotografica e computer possano comunicare.

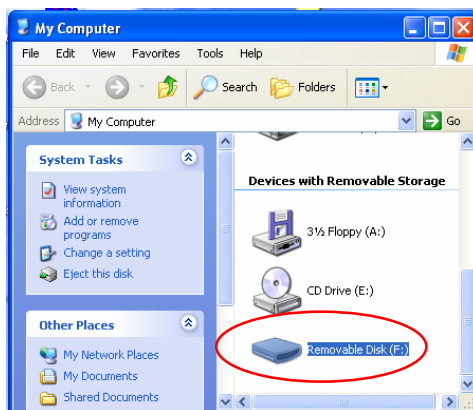
- Collegare la macchina fotografica a una porta USB disponibile.



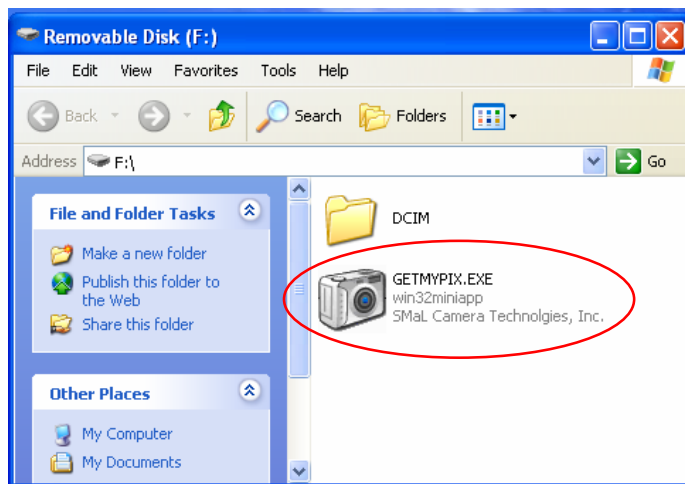
- Fare clic su “Risorse del computer”.



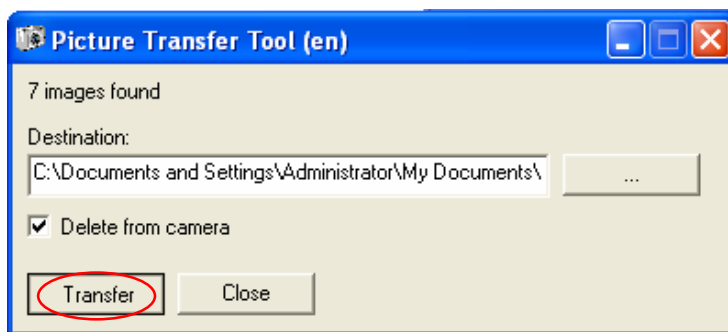
- Il disco rimovibile è visualizzato.
- Fare clic su “Disco rimovibile”.



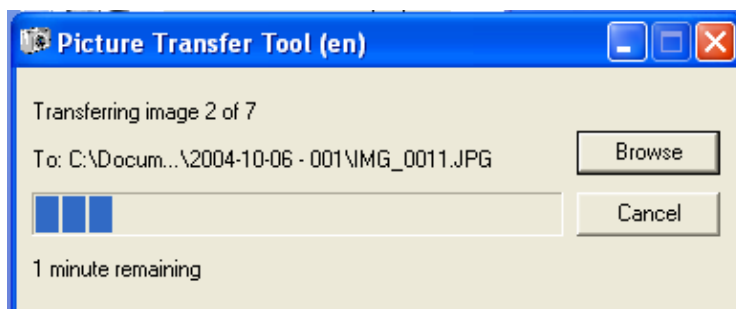
- Fare clic su “GETMYPIX.EXE”



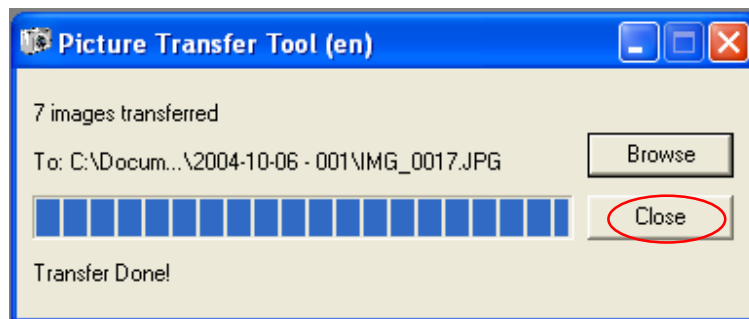
- Fare clic su “Trasferisci” o sul riquadro di destra per scegliere una cartella di destinazione per le foto da scaricare.



- Trasferimento foto, possono essere necessari alcuni istanti.



- Fare clic su “Chiudi” quando compare la scritta “Trasferimento effettuato!”. Le foto sono state scaricate in una cartella specifica.



6 Risoluzione dei problemi

Problema	Sintomo	Causa probabile	Soluzione
Non c'è alimentazione	La macchina fotografica non si accende	La batteria è scarica	Ricaricare la batteria interna (sezione 3)
Scatto	L'immagine non è nitida o è scura	La macchina fotografica o il soggetto erano in movimento quando è stata scattata la foto	Tenere saldamente la macchina fotografica
		Il soggetto è troppo vicino	Allontanarsi dal soggetto
		La lente è sporca	Pulire la lente con un panno morbido
	Il flash non si accende quando deve	Il flash non ha ultimato la carica	Aspettare fino a che il LED blu è fisso
		Il flash è su acceso	Assicurarsi che il flash sia impostato su "AUTO" o su "SPENTO"
	La macchina fotografica non mette a fuoco	Il soggetto non è al centro del LCD	Regolare la macchina fotografica per mettere a fuoco l'oggetto
	Non si riesce a scattare fotografie quando si preme il tasto dell'otturatore	La macchina fotografica non è accesa	Accendere la macchina fotografica
		Non c'è spazio sulla card SD /memoria interna	Eliminare file non desiderati (sezione 3) o inserire una nuova card SD (sezione 3)
La macchina fotografica è in time-out		Accendere la macchina fotografica	
Collegamento al PC	Il PC non riconosce la macchina fotografica	Controllare il collegamento al cavo USB	Assicurarsi che entrambe le estremità del cavo USB siano collegate
		C'è interferenza con altri apparecchi USB	Scollegare altri apparecchi USB

		Controllare il computer	Collegare la macchina fotografica al PC con il cavo USB e selezionare [Risorse del computer] – [Pannello di controllo] – [Sistema] – [Gestione periferiche]. Nella finestra [Gestione periferiche] eliminare [Comporre USB device (scrivere periferica USB)] o [Periferica sconosciuta] in [Altre periferiche]. Poi scollegare la macchina fotografica e installare il software prima di ricollegare la macchina fotografica al PC.
Malfunzionamento della macchina fotografica durante l'uso	Scariche elettrostatiche interferiscono con la macchina fotografica	Controllare se la macchina fotografica è collegata al PC	Spegnere la macchina fotografica e poi riaccenderla. Se è collegata al PC, scollegare la macchina fotografica dal cavo USB, poi spegnerla e riaccenderla.
LCD	Il LCD non si accende	Se si spegne la macchina fotografica dopo aver spento il LCD, quando si riaccende la macchina fotografica lo schermo LCD sarà ancora impostato su SPENTO	Premere una volta il tasto LCD per accendere il LCD
Il LCD mostra "E2" quando si inserisce una memory card SD	Sistema di file incompatibile sulla memory card SD	Formattare la card SD	Fare riferimento a Eliminare un'immagine / Formattare la flash memory interna o la card SD in sezione 3

7 Note sulla sicurezza

Raccomandiamo vivamente di leggere queste Note sulla sicurezza (e materiale relativo) prima di usare la macchina fotografica.

ATTENZIONE

- Il disco in dotazione è un CD-ROM. Non cercare mai di riprodurre questo disco su un lettore CD normale dal momento che può produrre livelli di rumore estremamente alti che possono danneggiare l'udito o l'attrezzatura audio.
- La macchina fotografica è uno strumento di precisione. Non cercare mai di aprire questo apparecchio. Si corre il serio pericolo di una potente scossa elettrica.
- Non avvolgersi il cavo di collegamento intorno al collo e non manovrare il cavo senza fare attenzione perchè ciò può provocare il soffocamento o altre lesioni.
- Non lasciare la macchina fotografica dove possa essere esposta alla luce diretta del sole, dal momento che il potere d'ingrandimento della lente può provocare incendi.
- Non avvicinare alle fiamme la macchina fotografica e non gettarla nel fuoco.
- Non far cadere la macchina fotografica nè sottoporla a forti scosse
- Non immergere la macchina fotografica nell'acqua.

Note sul Copyright

Le immagini registrate con questa macchina fotografica digitale non possono essere usate in modo non conforme alle leggi sul copyright senza il consenso del proprietario, a meno che il loro uso sia esclusivamente personale. Notare che a rappresentazioni da palcoscenico, spettacoli e mostre si applicano restrizioni speciali, anche se le immagini registrate sono intese esclusivamente per uso personale. L'utente deve anche prendere nota che il trasferimento di memoria che contenga immagini o dati protetti dalle leggi sul copyright e fattibile solo entro i limiti imposti dalle stesse.

Cristalli liquidi

Se il display a cristalli liquidi (LCD) è danneggiato, fare particolare attenzione ai cristalli liquidi all'interno del pannello. Dovesse insorgere una delle seguenti situazioni, intraprendere urgentemente uno dei seguenti passi indicati:

- Se i cristalli liquidi vengono a contatto con la pelle: pulire l'area con un panno e poi lavare attentamente con sapone e acqua corrente.
- Se i cristalli liquidi entrano in un occhio: lavare l'occhio coinvolto con acqua pulita per almeno 15 minuti e poi cercare assistenza medica.
- Se un cristallo liquido viene ingoiato: lavare a fondo la bocca con acqua. Bere grosse quantità d'acqua e indurre il vomito. Poi cercare assistenza medica.

Trattare la macchina fotografica in modo sicuro

Questa macchina fotografica contiene componenti elettronici di precisione. Per assicurarsi che le immagini siano registrate correttamente, non sottoporre la macchina fotografica a impatti o scosse durante lo scatto.

Luoghi da evitare

Non usare o riporre la macchina fotografica nel seguente tipo di posto:

- Sotto la pioggia o in posti molto umidi, sporchi o polverosi.
- Posti soggetti a temperature estreme, come alla luce diretta del sole o in una macchina chiusa durante l'estate. Posti estremamente freddi.
- Posti soggetti a forti vibrazioni.
- Posti esposti a fumo o vapore.
- Posti soggetti a forti campi magnetici (come vicino a motori, trasformatori o magneti).
- A contatto con sostanze chimiche come pesticidi o vicino a gomma o prodotti in vinile per lunghi periodi di tempo.
- Posti sabbiosi come spiagge o deserti, o posti dove il vento può fare sollevare la sabbia.

Nota sulla condensa

Se si sposta repentinamente la macchina fotografica da un posto freddo a uno caldo, dentro la macchina fotografica o sulla lente si possono formare gocce d'acqua (condensa). Quando ciò succede, spegnere la macchina fotografica e aspettare un'ora prima di utilizzarla.

Pulire la macchina fotografica

- Usare l'apposito pennello soffiatore per togliere la polvere dalla lente, dal LCD e poi passare delicatamente con un panno morbido e asciutto. Non strofinare oggetti duri contro la lente e il LCD perchè queste superfici si danneggiano con facilità.
- Pulire il corpo macchina con un panno morbido e asciutto. Non usare sostanze volatili quali benzene o insetticida, dal momento che possono reagire con la finitura della scocca della macchina fotografica e deformarla o togliere il rivestimento.

Bagaglio consegnato al check-in

Quando viaggiate in aereo non mettere la macchina fotografica con il bagaglio consegnato al check-in. I bagagli negli aeroporti possono essere soggetti a scosse violente e la macchina fotografica può venire danneggiata internamente anche se non ci sono danni esterni visibili.

Per prevenire il rischio d'incendi o di scosse, non esporre la macchina fotografica alla pioggia o alla condensa.

8 Marchi di fabbrica

- Autobrite è un marchio di fabbrica registrato di of SMaL Camera Technologies, Inc. di Cambridge, Massachusetts, USA.
- Microsoft e Windows sono marchi di fabbrica di Microsoft Corporation degli Stati Uniti e di altri paesi. Windows è un'abbreviazione che si riferisce al sistema operativo Microsoft Windows.
- Pentium è un marchio di fabbrica di Intel Corporation.
- Tutte le altre compagnie o nomi dei prodotti sono marchi di fabbrica o marchi di fabbrica registrati delle rispettive compagnie.

Eliminazione



I rifiuti di prodotti elettrici ed elettronici non devono essere smaltiti nei normali rifiuti domestici. Per informazioni sullo smaltimento, consultare il rivenditore presso il quale si è acquistato questo prodotto.

Il materiale di imballaggio può essere riciclato nelle apposite strutture locali.