

## Prólogo

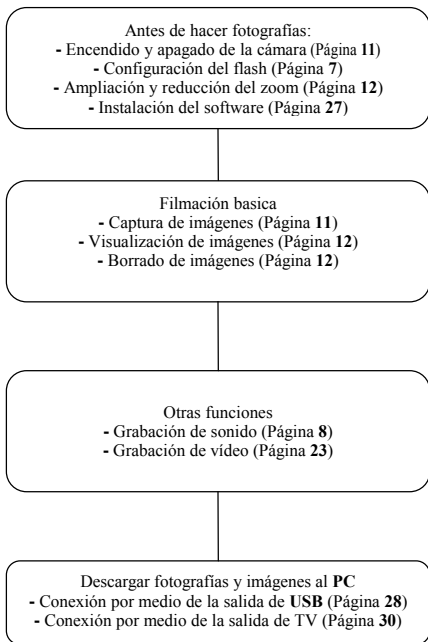
Gracias por adquirir esta cámara.

Equipado con tres modos de uso (Modo Captura, Modo de Vídeo, y modo Reproducción), esta cámara satisface todas sus necesidades para procesar las fotografías digitales. Esta ligera cámara y con el tamaño de una tarjeta ofrece imagen de alto-calidad de 10 mega pixels junto con un zoom digital preciso de 8X. La memoria interna puede almacenar sus imágenes y videos. Con la conexión del cable USB, las imágenes y las Vídeos pueden transferirse fácilmente desde la cámara al PC. La función de salida de televisión permite visualizar las imágenes a través de la Tele. La función de filmación continua permite a los usuarios tomar múltiples marcos en una sucesión rápida.

Para obtener el mejor rendimiento con la cámara, le recomendamos que lea este manual antes de utilizarla.

## Inicio rápido

Esta guía rápida proporciona una vista general de las funciones de la cámara. Para consultas rápidas, utilice la siguiente tabla de flujo.



Prólogo.....	1
Inicio rápido.....	2
Antes de utilizar la cámara .....	4
Desembalar la cámara.....	4
Identificación de componentes .....	5
Botones de las funciones básicas.....	6
Carga de la batería .....	9
Insertar la tarjeta SD .....	9
Opciones básicas.....	10
Formateo de la Memoria interna y la tarjeta <b>SD</b> .....	10
Procedimientos de Operaciones Básicas .....	11
Encender y apagar la cámara .....	11
Métodos Básicos de Filmación.....	11
Acercar/alejar zoom (Zoom In/Out) .....	12
Visualización de las imágenes .....	12
Protección y borrado de las imágenes .....	12
Tres modos principales e instrucciones .....	13
Modo Captura .....	15
Modo de video .....	24
Modo Reproducción .....	26
Cómo realizar las conexiones .....	28
Instalando el Software .....	28
Conexión por medio del mini USB .....	29
Conexión por medio de la salida de TV .....	31
Apéndice.....	32

## Antes de utilizar la cámara

Configurar la cámara digital es rápido y sencillo. Siga estos pasos para sacar el mayor partido a su cámara.

## Desembalar la cámara

1. Saque todos los elementos de la caja. (Se recomienda que la caja y los embalajes sean guardados para uso futuro)
2. Compruebe que estén los siguientes elementos:



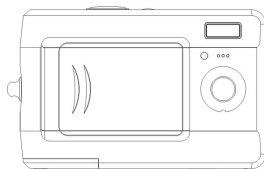
CD-ROM



Bolsa



Cable Mini USB



Cámara



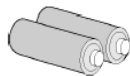
Cable de Video



Guía de Inicio Rápido

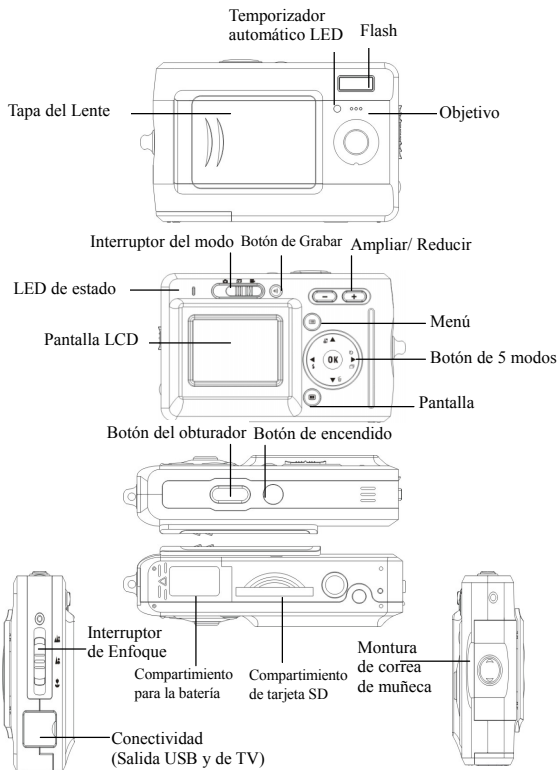


Muñequera



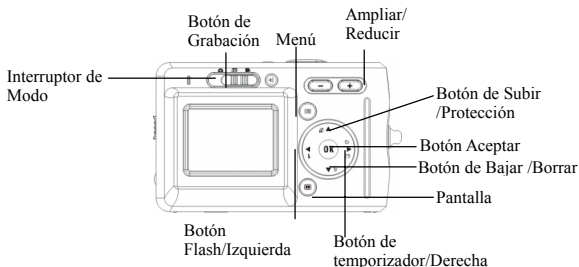
Pilas

# Identificación de componentes



## Botones de las funciones básicas

Esta sección le explicará los botones de las funciones básicas para utilizar instantáneamente esta cámara.



**Cronómetro automático:** La función del Cronómetro se usa en los siguientes modos: captura y película. Un trípode es muy recomendado al usar el cronómetro automático. Apretar el botón derecha para seleccionar el tiempo (apriete una vez (dos veces) para activar el obturador 2 (10) segundo después del botón del obturador se aprieta totalmente.) Cuando el icono aparece en el LCD, apriete el botón del obturador para activar.



**Disparos continuos:** Esta función permite 3 disparos continuos. Presionar el botón derecha continuamente 3 veces para activar esta función

**NOTA:**

1. Apague el flash antes de utilizar la función de fotografía continua.
2. En este modo, el flash permanecerá inactivo.
3. Si la memoria interna o la tarjeta SD se quedan sin memoria, la función de fotografía continua no podrá ejecutarse.



**Flash:** Este botón puede establecer flash como Apagado, Encendido, automático.

**Apagado:** Configuración predeterminada del modo del flash

**Automático:** Apretar el botón flash una vez para activar el flash automáticamente

**Forzado:** Pulse el botón del flash dos veces para forzar el flash

**Zoom:** Esta cámara dispone de un zoom digital 8x.

Resolución	Zoom digital
10.0M(3600x2700)	x1
7.0M(3072x2304)	x1
6.0M(2880x2160)	x1
5.0M(2560x1920)	x1
4.0M(2304x1728)	x1
3.0M(2048x1536)	x8
2.0M(1600x1200)	x8
1.3M(1280x960)	x8
VGA (640x480)	x8

**En modo de Captura/Poner cinta/Vídeo:**

**Zoom in:** Aprieta el botón de “Zoom in” para ampliar imagen

**Reducir zoom:** Pulse el botón “Reducir zoom (Zoom out)” para reducir la imagen



**Menú:** Esta función le permite cambiar la configuración de esta cámara en modo de Captura/Vídeo/Visualizar la Cinta.



**Pantalla LCD:** Este botón le permite encender o apagar la pantalla.

En modo de "Captura" y "Vídeo": Toda la información de disparos se visualiza en la configuración predefinida. Pulsa una vez para visualizar con rejillas de 3x3 (las rejillas pueden ayudar a los usuarios a componer una foto). Pulsar por segunda vez para ocultar la información y Pulsar por tercera vez para apagar LCD

**Modo de Reproducción:** Toda la información de la reproducción se visualiza en la configuración predefinida. Pulsar una vez para ocultar la información y una vez más para apagar LCD.



**Interruptor de Enfoque:** Este botón le permite ajustar manualmente "Macro" "Normal" y "Infinito" según la distancia del disparo.



**Grabación de Audio:** Este botón le permite grabar audio.

En los modos "Caputra" y "Vídeo", presione el botón "Grabar Audio" para empezar a grabar. Presione este botón otra vez para parar de grabar y volver al modo anterior.

En el modo "Reproducción", presione este botón para grabar un memo de voz para la foto actual.

**Consejo:**

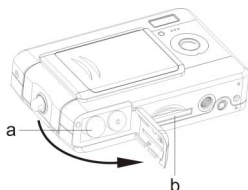
1. El memo de voz le permite grabar un memo de voz de 20 segundos para la foto actual.
2. Puede reproducir el memo de voz grabado en su PC.



## Carga de la batería

Esta cámara utiliza 2 pilas AAA Las pilas.

1. Deslice la tapa de la pila en la dirección de la flecha y, a continuación, tira hacia arriba para abrirla.
2. Cargue las baterías incluidas en el compartimiento. (a)



## Insertar la tarjeta SD

Introduzca la tarjeta SD en la ranura. (b)

- PRECAUCIÓN!**
1. Se recomienda utilizar las pilas recargables.
  2. Para mejorar el rendimiento de las baterías, reemplace las pilas instaladas al mismo tiempo y aléjelas del calor.
  3. No combine distintos tipos de pilas pues puede producirse fuego o explosión. Utilice un solo tipo de pila simultáneamente.
  4. Las pilas deben insertarse en el compartimiento con los lados “+” y “-” correctamente situados.

- NOTA:**
1. No abra el compartimiento de pilas mientras se esté transfiriendo un archivo por USB.
  2. Una vez instaladas las pilas, es necesario configurar la fecha y la hora.
  3. No abra la tapa del compartimiento de pilas ni extraiga las pilas con la cámara encendida. Sólo extraiga las pilas cuando la cámara no esta utilizada o apagada.
  4. Si no piensa utilizar la cámara durante un largo periodo de tiempo extraiga las pilas-
  5. Esta cámara fotográfica, con memoria incorporada, está lista para uso sin la tarjeta de memoria SD.

## Opciones básicas

Tras encender la cámara, aparecerá una “imagen de bienvenida” en la pantalla LCD. Realice los pasos detallados a continuación:

**Nota:** Para seleccionar la imagen de bienvenida, los usuarios puede seleccionar “Configuración” en el menú en el modo de disparo.

### Opción de preferencia de idioma

Esta cámara dispone de 13 idiomas. Por favor refiérase a "Idioma" en la “Configuración” (Página 21)

### Configuración de fecha y hora

Consulte la configuración de “Fecha y Hora” en el modo configuración. (Página 20)

## Formateo de la Memoria interna y la tarjeta SD

### 1. Formatear tarjeta SD

Antes de su uso inicial, formatear la tarjeta SD. Para formatear la tarjeta SD, por favor inserte su tarjeta SD compatible en la ranura del SD.

Entonces proceda con los siguientes pasos:

- 1). Pulsar el botón “Menú” en el modo de disparo y seleccionar “Formatear”
- 2). Pulsar el botón “OK” para confirmar. La tarjeta SD será formateada.

### 2. Formatear la memoria interna

- 1). Saca la tarjeta SD de la ranura y formatear la Memoria Interna siguiendo los pasos mencionado abajo.

**NOTA:**

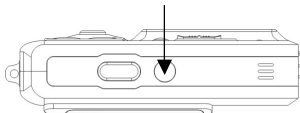
1. Antes de formatear la tarjeta SD, desactive la función “Proteger tarjeta SD”.
2. La memoria interna no puede formatearse cuando la tarjeta SD se encuentre en la cámara.

## Procedimientos de Operaciones Básicas

En esta sección aprenderá a apagar y encender la cámara, tomar fotografías, acercarse y alejarse con el zoom, ver y proteger imágenes.

### Encender y apagar la cámara

1. Para encender y apagar la cámara, pulse el botón de encendido situado en la parte superior de la cámara.



**\*\*El LED de la parte posterior se iluminará en verde mientras se enciende la cámara\*\***

### Métodos Básicos de Filmación

1. Mover el interruptor del modo hasta la posición del Modo Captura.
  2. Mover el Interruptor de Enfoque al correspondiente posición.
  3. Mira a su sujeto en la pantalla de LCD y intenta enfocarle dentro de la pantalla.
  4. Cuando lo haya encuadrado, botón del obturador una vez.
- 
- Este bloque contiene tres diagramas que ilustran los pasos de filmación. El primer diagrama, asociado con el paso 1, muestra el interruptor de modo en la parte superior de la cámara, con una flecha indicando la posición de 'Modo Captura' (representada por un icono de cámara). El segundo diagrama, asociado con el paso 2, muestra el interruptor de enfoque a la izquierda del visor, con una flecha indicando la posición de enfoque. El tercer diagrama, asociado con el paso 3, muestra una mano sosteniendo la cámara y mirando a través del visor. El cuarto diagrama, asociado con el paso 4, muestra una mano presionando el botón del obturador en la parte superior derecha de la cámara.

## Acercar/alejar zoom (Zoom In/Out)

La cámara dispone de un zoom digital 8x La barra de zoom se encuentra en la parte izquierda de la pantalla LCD e informa al usuario del estado del zoom mientras esté pulsado el botón de zoom. El usuario podrá ver el resultado en la pantalla LCD.

## Visualización de las imágenes

Mover el interruptor del modo al modo "Reproducción" . Los usuarios pueden revisar las imágenes guardadas en la cámara. La última foto aparecerá posada el la pantalla de LCD.

**NOTA:** Para ampliar o reducir las fotos, por favor apriete el botón de "+" o "-" y después el botón "OK" . Los usuarios podrán mover alrededor de la foto.


## Protección y borrado de las imágenes

Para proteger o borrar las fotos filmado, solo necesita mover arriba o abajo el botón "OK".

## Tres modos principales e instrucciones

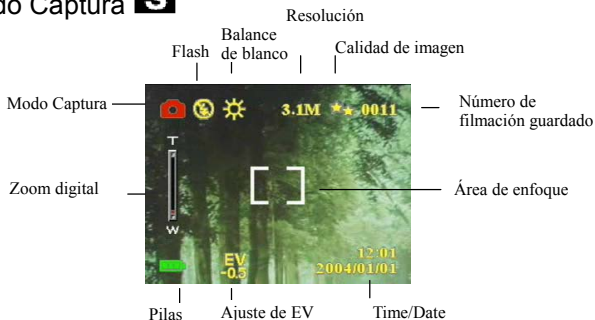
Esta sección describirá los tres modos incluidos en esta cámara.

Una cobertura profundizada de estos modos será descrita más adelante. Usted puede pulsar el botón "Menú" para hacer corresponder al modo de "Captura", "Video" y "Reproducción"

Elementos	Indicaciones		Página
	Captura	Escena Resolución Impresión de fecha W/B Ajuste de EV Efecto de Color Calidad de Imagen ISO	15
	Configuración	Efecto de sonido Imagen de Bienvenida USB Fecha y hora Salida TV La Frecuencia Idiomas Restaurando Formatear	
	Juego	Bolas Mágicas Lucky 777 Lotería	



## Modo Captura

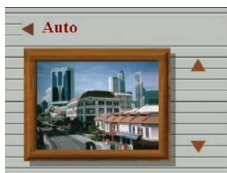


Conmuta el interruptor del modo al modo de la Captura. Pulse el botón del "Menú" para acceder las siguientes opciones. Por favor pulse la flecha de derecha/izquierda para seleccionar Captura/Configuración/Juego". Una vez que ha seleccionado la opción, pulsa la flecha de Arriba/Abajo para ajustar la configuración. Pulsa "OK" para confirmar la elección o pulsa el botón "Menú" para salir.

### “Capt.”/” Escena”

En este modo, la cámara ajustará automáticamente una configuración ideal para hacer fotografías. Cuando la cámara está configurada como “Auto” (la configuración predeterminada de la cámara), seleccionará los mejores valores para hacer fotografías.

Auto  
Retrato  
Escenario  
Flor  
Verde Natural  
Escena nocturna  
Retrato nocturno  
Foto pareja  
Inspección previo



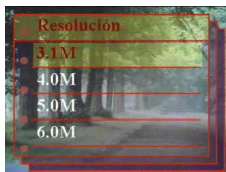
**"Foto Pareja"** le permite sacar dos fotos por separado y "combinarlas" en la cámara para formar una imagen. 1. Asegúrese de que uno de los objetivos esté en la izquierda de la pantalla LCD y presione el botón disparador. 2. Asegúrese de que haya otro objeto en la parte derecha de la pantalla LCD y presione el botón disparador. Después, estas dos imágenes pueden ser combinadas en la cámara para formar una imagen.

**"Inspección previo"** le permite sacar un objeto en el fondo. 1. Presione el botón disparador to componer una imagen de un fondo adecuado para su propio retra. El fondo Pre-Fotografiado se convierte en una guía semi-transparente y se muestra en la pantalla LCD. 2. Por favor póngase en frente del fondo pre-fotografiado. Antes de presionar el botón disparador, pida a su amigo que superponga el fondo pre-fotografiado mostrado en la pantalla LCD con el fondo en el que está usted. Esta imagen capturará la misma composición pero con usted en el fondo.

### "Capt."/"Resolución"

Este modo le permite configurar la resolución de grabación.

VGA  
1.3M  
2.0M  
3.1M  
4.0M  
5.0M  
6.0M  
7.0M  
10.0M



### "Capt."/"Impresión Fecha"

La fecha puede ser configurado en este modo.

Sin impresión  
Sólo Fecha  
Sólo Hora  
Fecha y hora





## “Capt.”/“ Equil. de blanco”

Por lo general, la configuración de BB “Auto” se definirá como óptima automáticamente. Si no se pueden obtener colores naturales con un balance de blanco automático, puede configurarlo manualmente para adecuarlo a la fuente de luz respectiva. Los usuarios pueden seleccionar uno de los siguientes balances de blanco:

Auto  
Sol  
Nuboso  
Tungsteno  
Fluoresc.



## “Capt.”/“ Ajuste EV”

La Ajuste de EV se utiliza para alterar la configuración de exposición estándar de la cámara. La imagen puede oscurecerse o aclararse. (exposición incrementada)

Ajuste en 0.5 EV en el rango -2 a 2.



### “ Capt.”/” Efecto color”

Este modo le permite establecer el tono de color de una foto.

Normal  
Sepia  
B/N  
Rosa  
Verde  
Azul



### “ Capt.”/”Calidad de Imagen”

Básico  
Mejor  
El Mejor



### “Capt.”/“ISO”

La velocidad de ISO puede ajustarse en este modo.

Auto

ISO100



### “Ajustes”/“USB”

Este modo le permite : Conectar al PC, cual puede ser un dispositivo del almacenamiento o cámara del video.

Almacenaje

Cámara PC



### “Ajustes”/“Efecto sonoro”

Esta función le permite activar o desactivar los efectos de sonido:

Apagar

Encender



## “Ajustes”/“Fecha y hora”

Resetear la fecha y tiempo cuando cambia la batería.

Editar fecha y tiempo

XX / XX / XX

XX : XX



Formato de fecha: AA/MM/DD

Formato de tiempo: 24 horas

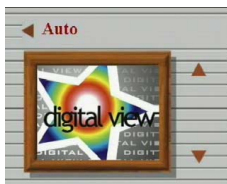
## “Ajustes”/“Recepcion”

Puede seleccionar su imagen o foto favorito como el imagen de la bienvenida.

Apagar

Auto

Imagen Personalizada



## "Ajustes" / "Frecuencia"

Este modo le permite seleccionar la frecuencia correspondiente.

50Hz

60Hz

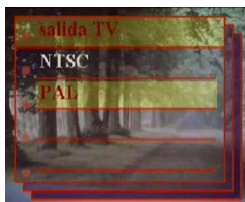


## "Ajustes" / "Salida-TV"

Dependiendo de dónde se encuentre, el sistema de salida de TV puede variar. Conecte el cable de vídeo para la salida del TV.

NTSC

PAL



## "Ajustes" / "Idioma"

Los usuarios pueden seleccionar uno de los siguientes idiomas:

English

Alemán

Francés

Italiano

Español

Holandés

Checo

Polaco

Ruso

Chino simplificado

Chino tradicional

Coreano

Japonés

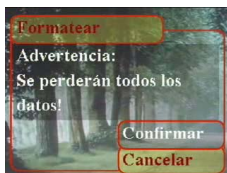


### “Ajustes”/“Por Defecto”

Reinicia la configuración de la cámara a los valores de fábrica.



### “Ajustes”/“Formatear”



### “Jue.”

Este modo le permite seleccionar su juego favorito mientras no saca fotos.



**Consejo:** Esta cámara le ofrece 3 juegos, “Gotas Mágicas”, “777 Afortunado” y “Lotería”.



## Modo de video



El “Modo de Vídeo” le permite utilizar la cámara como una videocámara. La longitud se basará en la capacidad de la memoria interna y la tarjeta SD.

1. Conmuta el interruptor del modo a “Modo de Vídeo”.
2. Para comenzar a grabar una película, pulse el botón del disparador. La cámara comprobará la capacidad de la memoria antes de grabar la película. Si está llena, aparecerá una señal de advertencia en la pantalla LCD, y se saldrá automáticamente del estado de grabación.
3. Si no aparece ningún mensaje de advertencia, la cámara comenzará la grabación. Para detener la grabación, pulse de nuevo el botón del obturador.
4. Para reproducir una película, por favor deslice al "Modo de la reproducción" y pulsa el botón "OK"

### NOTA!

Para poner el "Auto-cronómetro" bajo el modo de grabación, pulse el botón "derecha" una vez para activar el "Auto-cronómetro". Usted tendrá dos o diez segundos para prepararse después de pulsar el botón. Los segundos restantes aparecerán en la pantalla de LCD.

### Sugerencia:

1. El formato del fichero es AVI
2. Cuando reproduzca video en el PC, el sistema requerirá El codec de Windows Media Player 9.0. Conecte con el servidor de Microsoft para obtener este códec. O puede reproducir la película mediante un AP integrado.



### “VÍdeo”/”Ratio de Fotograma”

20 fps

30 fps

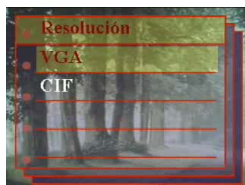


### “VÍdeo”/”Resolución”

Esta opción le permite seleccionar diferentes tamaños de la imagen.

CIF(320\*240)

VGA(640\*480)



### “VÍdeo”/” Efecto color”

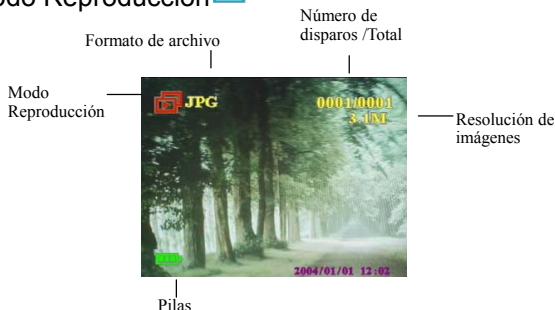
Normal

Sepia

B/N



## Modo Reproducción



Conmuta el interruptor del modo al modo “Captura”. Puede pulsar **Ampliar/Reducir** para magnificar o minimizar las fotos. Pulse el botón de **subir/bajar** o **derecha/izquierda** para revisar las fotos.

Los usuarios pueden pulsar el botón “Menú” para configurar las opciones de “Editar” y “Imprimir”.

### “Edit.”

Este modo le permite modificar las fotografías después de tomarlas.

- Redimensionar
- Rotar
- Recortar
- Personalizar
- Memo de Voz



## “DPOF”

Actual  
Resetear



**Consejo:** DPOF es un formato utilizado para guardar información automática de impresión en la cámara. Especificando qué imágenes se deben imprimir, estas imágenes pueden imprimirse fácilmente en laboratorios de impresión compatibles con DPOF o en impresoras personales compatibles con DPOF.

## “Desl.”

Este modo le permite reproducir las fotos como una muestra de la diapositiva. Puede configurar la manera de reproducir y el tiempo de intervalo según su preferencia.

Reproducir  
Mostrar  
Intervalo  
Dirección  
Repetir

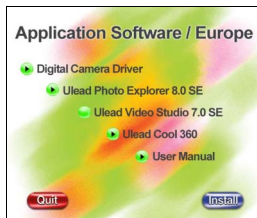


## Cómo realizar las conexiones

En esta sección conectará la cámara a su PC para descargar o editar fotografías.

### Instalando el Software

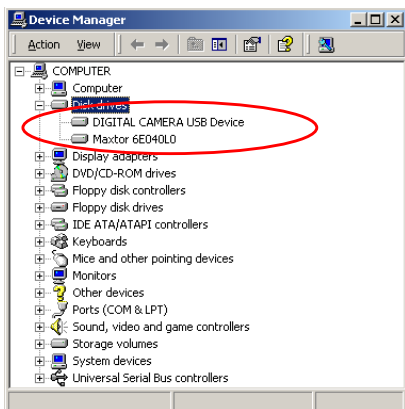
1. Desconecte su cámara y PC e inserte el CD-ROM en la unidad CD-ROM.
2. Si conecta su cámara a un PC por primera vez, por favor clique “Driver de Cámara Digital”. Seleccione las opciones deseadas entre las 4 opciones y presione el botón “Instalar”.
3. El asistente de instalación le guiará a través de la instalación.



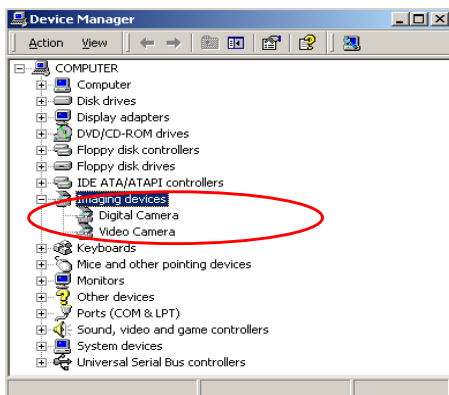
- Precaución:**
1. Durante la instalación, puede que el sistema operativo se tenga que reiniciar.
  2. Si no instaló el driver antes de enchufar el dispositivo USB. El sistema detectará un dispositivo nuevo. Por favor inserte el CD-ROM de instalación e instale el driver desde la unidad CD-ROM siguiendo las instrucciones del Asistente de Hardware.

## Conexión por medio del mini USB

Esta sección le mostrará como descargar imágenes desde su cámara al PC por medio del cable USB.



1. Esta cámara puede descargar fotografías o vídeos a su PC con soporte MSDC así como transferir imágenes en tiempo real con la función de imagen del sistema.
2. Después de que la cámara sea ajustada al modo “Almacenaje” y conectada al PC, aparecerá un dispositivo de almacenamiento externo llamado “DIGITAL CAMERA USB Device” en el “Administrador de Dispositivos”. Puede encontrar los archivos grabados abriendo el driver portátil correspondiente en “Mi PC”.
3. Copie o quite estos archivos desde la cámara al PC. Puede empezar a editar las fotografías según sus deseos.



4. Después de que la cámara sea ajustada al modo “Cámara PC” y conectada a un PC, aparecerán dos dispositivos de imagen, “Cámara Digital” y “Video cámara” en el “Administrador de Dispositivos”. Puede revisar las imágenes en tiempo real con el programa de imagen del sistema operativo, concretamente “Accessories.”

**NOTA:**

1. Los archivos con anotaciones de voz incluyen tres formatos diferentes de archivo, “.jpg”, “.wav” y “.html”. Que tienen el mismo nombre, pero un formato diferente. El formato recomendado para los usuarios (que deseen incluir sus memorandums en sus fotografías) es HTML.
2. El sonido es guardado en el formato “.wav” por la pluma de grabación.
3. El dispositivo de imagen requiere soporte DirectX® 8.1o superior.

## Conexión por medio de la salida de TV

Antes de proceder, determine el modo de “Salida TV” correspondiente. Esta cámara le permitirá utilizar todas las funciones por medio de la conexión de salida TV. El usuario puede activar con todas las funciones por medio de un monitor de TV en lugar de la pantalla LCD.

1. Conecte el cable de vídeo en el conector de salida de vídeo.
2. Conecte el otro extremo del cable de vídeo en el conector de entrada de video de la TV.
3. Al conectar la cámara, podrá operar con la cámara en la pantalla de TV.  
(La pantalla LCD se desactivará mientras la cámara esté conectada al TV).

## Apéndice

### Configuración predeterminada de la cámara

Resolución	3.1M (2048*1536)
Modo Escena	Automático
Calidad de imagen	Mejor
Balance de blanco	Automático
Ajuste de EV	Normal
Efecto de color	Normal
ISO	Automático
Fecha y hora	2004/01/01 12:00:00
Efecto de sonido	Sí
Idiomas	Español
Salida TV	NTSC
USB	Almacenaje
La Frecuencia	60Hz
Ratio de Grabación de Fotograma	30fps
Impresión de Fecha	Nada



## LED de estado

Condición de la cámara	LED de estado		LED de temporizador
	Verde	Rojo	Rojo
Apagado	Apagado	Apagado	Apagado
Espera	Encendido	Apagado	Apagado
Carga del flash	Encendido	Parpadeo	Apagado
Procesando	Parpadeo	Apagado	Apagado
Batería baja	Apagado	Parpadeo	Apagado
Conexión USB	Encendido	Apagado	Apagado
Temporizador	Encendido	Apagado	Parpadeo
Imagen de la grabación	Encendido	Apagado	Parpadeo

## Código de información

Error	Causa posible	Acción correctora
Tarjeta llena	No se pueden guardar más imágenes	Elimine imágenes de la tarjeta o inserte una tarjeta nueva
Protección contra escritura	La tarjeta se ha protegido	Para retirar la pestaña de protección contra escritura de la tarjeta
Error de tarjeta	No se puede grabar, reproducir o borrar imágenes de esta tarjeta	Formatee esta tarjeta o reemplácela por una nueva
Error de imagen	Esta imagen grabada no puede reproducirse con la cámara	Para ver la imagen en un PC. Si no puede hacerse, la imagen resultará dañada.
Sin imagen	No hay imágenes guardadas, por lo que no hay nada que reproducir	Capture algunas imágenes o inserte otra tarjeta con imágenes guardadas
Configuración de tarjeta	La tarjeta no se ha formateado	Formatee esta tarjeta antes de utilizarla
Batería agotada	La batería no tiene carga suficiente para hacer fotografías	Instalación de baterías nuevas o cargadas

## Especificaciones

Funciones	Contenido
Resolución Máx.	3600x2700
Tamaño de imagen fija	3600x2700 (Interpolado) / 3072x2304(Interpolado) 2880x2160 (Interpolado) 2560x1920 (Interpolado) 2304x1728 (Interpolado) 2048x1536 1600x1200 1280x960 640x480
Sensor	3.1M CMOS
Apertura del objetivo	F3.0
Zoom digital	Zoom digital hasta 8x
Memoria interna	16MB NAND
Número estimado de fotos almacenado (radio de proporción 1: 8)	640x480 160 Disparos 1280x960 39 Disparos 1600x1200 25 Disparos 2048x1536 15 Disparos 2304x1728 12 Disparos 2560x1920 9 Disparos 2880x2160 7 Disparos 3072x2304 6 Disparos / 3600x2700 4 Disparos
Medio de almacenamiento	SD/MMC
Distancia de enfoque	Macro: 19—22cm Normal: 86—153cm Infinito: 153--∞
Clip de audio/vídeo	Hasta 30fps@VGA
Disparo continuo	Sí
Temporizador	2/10 seg. temporizador
Compatibilidad	WIN98/ME/2000/XP(Almacenaje, Cámara PC) MAC 9.1 y superior(Almacenaje)
Formato de archivo	JPEG/EXIF 2.2/WAV/DPOF/HTML/AVI
Dimensiones	86x55x25 (mm)
Peso	85g

Rango de flash	91.44-182.88 cm
Configuración manual de Flash	Auto / Forzado activado / Forzado desactivado
Salida USB	B type mini USB2.0 full speed
Salida de vídeo	NTSC/PAL
Tipo de batería	AAA Alkalinas/Baterías Recargables x2
LCD	1.5" LTPS TFT
Zoom de reproducción	Hasta 16x(CIF)
Apagado auto.	2 minuto
Soporte de clase de almacenamiento USB	MSDC
Varios idiomas	E/F/G/I/S/K/J/R/P/C/D/TC/SC
Enganche de trípode	Plástico
Material del cuerpo	Plástico

### Contenidos de la caja

Pilas	2x AAA Alkalinas
Cable USB	Sí
Cable de Vídeo	Sí
Guía de Inicio Rápido	Sí
Muñequera	Sí
Bolsa del transporte	Sí
CD-ROM	Sí