

## Vorwort

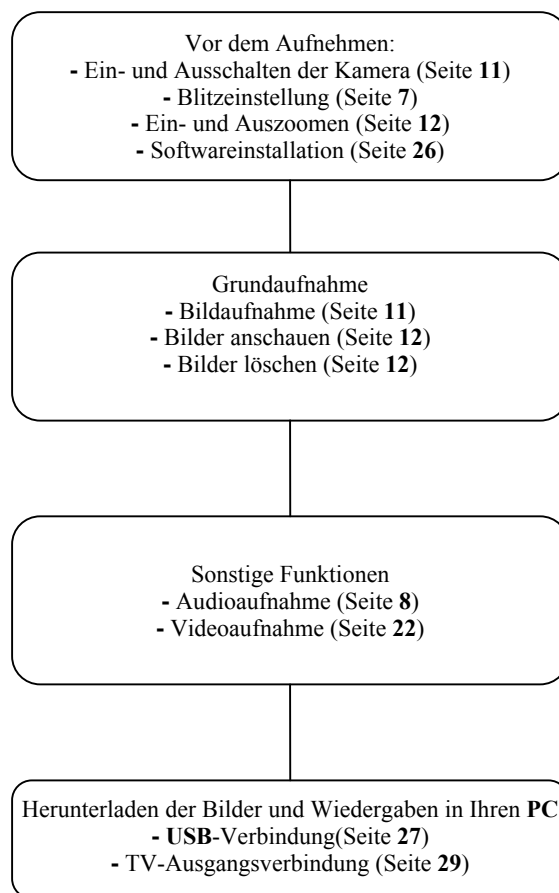
Vielen Dank für Ihren Kauf dieser Kamera.

Diese mit drei Aufnahmemodi (Aufnahme-, Video-Modus und Wiedergabemodus) erfüllt diese Kamera mit Sicherheit Ihre Bedürfnisse für eine digitale Bildbearbeitung. Diese kartengroße und leichte Kamera liefert erstklassige Bilder mit 3 Megapixel und besitzt eine präzise 8M Digitalzoomfunktion. Der integrierte interne Speicher kann Ihre Bilder und Videos speichern. Über eine USB-Verbindung können Bilder und Videoclips leicht von der Kamera zum PC übertragen werden. Mit der TV-Aus-Funktion können die Bilder und Grafiken durch das Fernsehgerät dargestellt werden. Mit der Bildfolgeaufnahmefunktion können Sie mehrere Bilder von Szenen in schneller Folge aufnehmen.

Wir empfehlen Ihnen dringend das Handbuch vor dem Verwenden dieser Kamera durchzulesen, um die Kamera optimal zu nutzen.

## Schnellstart

Diese Schnellstartanleitung gibt Ihnen einen Überblick für die Funktionen dieser Kamera. Mit dem folgenden Flussdiagramm können Sie schnell herausfinden, wo Sie nachschlagen können:



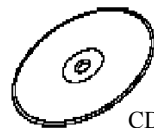
Vorwort .....	1
Schnellstart .....	2
Vor dem Bedienen der Kamera .....	4
Auspacken der Kamera .....	4
Identifizieren der Komponenten .....	5
Grundfunktionstasten .....	6
Die Batterien einsetzen .....	9
Schieben Sie die SD-Karte ein .....	9
Grundeinstellungen .....	10
Formatieren des internen Speichers und <b>SD-Karte</b> .....	10
Grundbedienungen .....	11
Ein-/Ausschalten der Kamera .....	11
Grundaufnahmetechniken .....	11
Ein-/Auszoomen .....	12
Bilder anschauen .....	12
Bilder schützen oder löschen .....	12
Drei Kameramodi und Anweisungen .....	13
Aufnahmemodus .....	15
Videomodus .....	22
Wiedergabemodus .....	24
Vornehmen der Verbindungen .....	26
Software-Installation .....	26
Verbinden über das USB-Kabel .....	27
Verbinden über den TV-Ausgang .....	29
Anhang .....	30

## Vor dem Bedienen der Kamera

Das Konfigurieren dieser Digitalkamera ist einfach und schnell. Folgen Sie den nachstehenden Schritten, um die Kamera zu verwenden.

### Auspacken der Kamera

1. Nehmen Sie alle Artikel aus dem Karton heraus. (Es ist ratsam, dass Sie den Karton und die Verpackung für einen späteren Gebrauch aufbewahren)
2. Überprüfen Sie die folgenden Artikel:



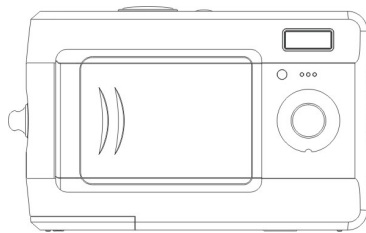
CD-ROM



Kameratasche



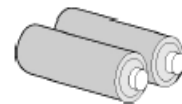
Mini-USB-Kabel



Kamera



Video-/Audiokabel

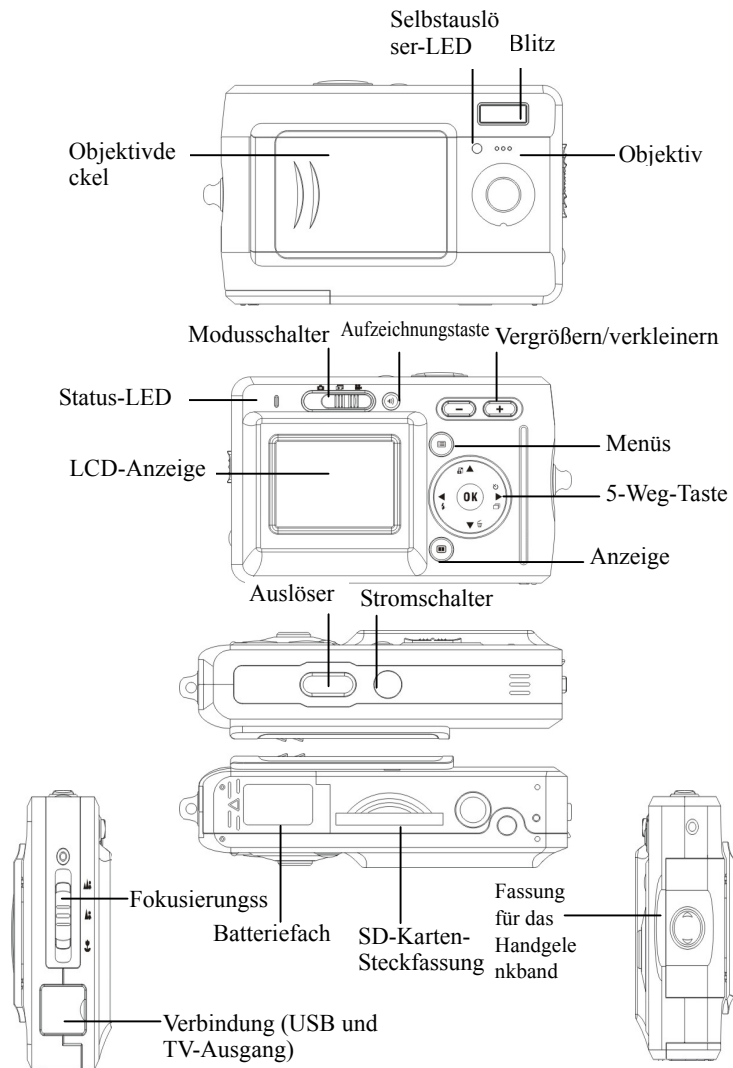


Batterien



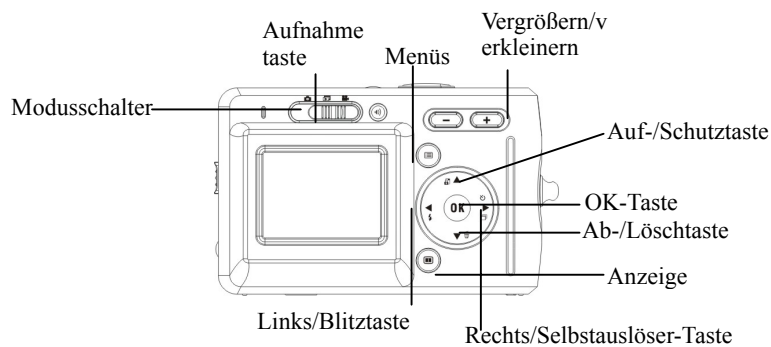
Trageriemen


## Identifizieren der Komponenten




## Grundfunktionstasten

Dieser Abschnitt beschreibt die Grundfunktionstasten zur schnellen Bedienung Ihrer Kamera.



 **Selbstausröser:** Die Selbstausröserfunktion kann in jedem folgenden Modus verwendet werden: Aufnahme- und Video-Modus. Es ist sehr ratsam, ein Stativ bei Benutzung der Selbstausröserfunktion zu verwenden. Drücken Sie die rechte Taste, um die Selbstausröserfunktion auszuwählen (zum Aktivieren des Auslösers drücken Sie die Taste einmal (zweimal) 2 (10) Sekunden nach dem vollständigen Drücken des Auslösers). Wenn das Symbol auf dem LCD erscheint, drücken Sie bitte zum Aktivieren den Auslöser.

 **Bildfolgeaufnahme:** Diese Funktion gestattet 3 aufeinanderfolgende Aufnahmen. Drücken Sie dreimal kontinuierlich die rechte Taste, um diese Funktion zu aktivieren.

- HINWEIS:**
1. Schalten Sie den Blitz aus, bevor Sie die Bildfolgeaufnahme-Funktion verwenden.
  2. Im Bildfolgeaufnahmemodus bleibt der Blitz deaktiviert.
  3. Die Bildfolgeaufnahme funktioniert nicht, wenn es keinen genügenden Speicherplatz in dem internen Speicher oder der SD-Karte gibt.



**Blitz:** Mit dieser Taste wird der Blitz ein- und ausgeschaltet sowie automatisch eingestellt.

**Immer aus:** Standard-Blitzmoduseinstellung

**Automatisch:** Die Blitztaste einmal drücken, um den Blitz automatisch zu aktivieren.

**Immer ein:** Drücken Sie die Blitztaste weiterhin zweimal, um den Blitzmodus auf Immer ein zu schalten

**Zoomen:** Diese Kamera bietet eine 8x digitale Zoomfunktion.

Auflösung	Digitales Zoomen
7.0M(3072x2304)	x1
6.0M(2880x2160)	x1
5.0M(2560x1920)	x1
4.0M(2304x1728)	x1
3.0M(2048x1536)	x8
2.0M(1600x1200)	x8
1.3M(1280x960)	x8
VGA (640x480)	x8

**Im Aufnahme-/Wiedergabe-/Video-Modus:**

**Vergrößern:** Drücken Sie die "Zoom In"-Taste

**Verkleinern:** Drücken Sie die "Zoom Out"-Taste



**Menü:** Mit dieser Funktion können Sie die Einstellungen dieser Kamera im Aufnahme-/Video-/Wiedergabemodus ändern.



**Anzeige:** Mit dieser Taste können Sie die Anzeige ein- oder ausschalten. Im "Aufnahme"- und "Video"-Modus: Alle "Aufnahme"-Informationen werden in der Vorgabeeinstellung angezeigt. Für die Anzeige mit dem 3x3-Gitter (das Gitter hilft dem Benutzer beim Zusammenstellen eines Bildes) drücken Sie die Taste einmal. Zum Ausblenden der Informationen drücken Sie die Taste ein zweites Mal und zum Ausschalten des LCD-Bildschirm drücken Sie sie ein drittes Mal.

Im "Wiedergabe" modus: Alle "Wiedergabe"-Informationen werden in der Vorgabeeinstellung angezeigt. Zum Ausblenden dieser Informationen drücken Sie die Taste einmal. Drücken Sie sie noch einmal, um den LCD-Bildschirm auszuschalten.



**Fokussierungsschalter:** Mit dieser Taste können Sie je nach Aufnahmedistanz zwischen "Vergrößern", "Normal" und "Verkleinern" wechseln.



**Audioaufnahme:** Diese Taste erlaubt es Ihnen eine Audioaufnahme durchzuführen.

Drücken Sie in den Modi "Aufnahme" und "Video" die Taste "Audioaufnahme", um mit dem Aufnehmen zu beginnen. Drücken Sie diese Taste erneut, um das Aufnehmen zu beenden und um in den vorherigen Modus zurückzukehren.

Im "Wiedergabemodus" kann durch Drücken dieser Taste ein Voice Memo für das gegenwärtige Bild aufgenommen werden.

- Tipp:**
1. Um Energie zu sparen, zeigt die LCD-Anzeige die Meldung "Aufnahmestart" an und schaltet sich dann automatisch ab.
  2. Drücken Sie eine Taste, um die LCD-Anzeige erneut einzuschalten.
  3. Das Voice Memo gestattet eine 20-sekündige Stimmaufnahme für das gegenwärtige Bild.
  4. Sie können den Kommentar auf Ihrem PC wiedergeben.



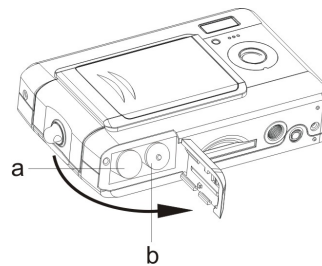
## Die Batterien einsetzen

Setzen Sie zwei Batterien der Größe AAA in die Kamera ein.

1. Schieben Sie den Deckel des Batteriefachs in Pfeilrichtung und heben ihn dann hoch.
2. Legen Sie die mitgelieferten Batterien in das Batteriefach ein. (a)

## Schieben Sie die SD-Karte ein

Stecken Sie die SD-Karte in den Steckplatz ein. (b)



\*\* Ein Pfeil zeigt Ihnen die richtige Richtung, in die Sie die SD-Karte in das Fach einstecken müssen.

- ACHTUNG!**
1. Es wird empfohlen, wiederaufladbare Batterien zu verwenden.
  2. Ersetzen Sie alle verbrauchten Batterien gleichzeitig und halten Batterien von Hitze fern, um die beste Batterieleistung zu erhalten.
  3. Verwenden Sie nicht unterschiedliche Batterien zusammen. Brand oder Explosion kann die Folge sein. Verwenden Sie jeweils immer nur einen Batterietyp.
  4. Die Batterien müssen unter Beachtung der “+”- und “-”-Polaritäten richtig ins Batteriefach eingesetzt werden.

- HINWEIS:**
1. Öffnen Sie das Batteriefach nicht, wenn eine Datenübertragung über den USB-Anschluss stattfindet.
  2. Sie müssen nach dem Batteriewechsel das Datum und die Zeit erneut einstellen.
  3. Öffnen Sie nicht den Deckel des Batteriefachs und entfernen Sie auch nicht die Batterien, wenn die Kamera eingeschaltet ist. Nehmen Sie die Batterien nur heraus, wenn die Kamera nicht gebraucht wird bzw. ausgeschaltet ist.
  4. Wenn Sie die Kamera längere Zeit nicht verwenden möchten, sollten Sie die Batterien herausnehmen.

## Grundeinstellungen

Beim Einschalten der Kamera erscheint ein "Willkommensbild" auf dem LCD-Bildschirm. Fahren Sie mit den folgenden Einstellungen fort:

**Hinweis:** Zum Wählen eines "Willkommensbildes" können Sie "Einstellung" im "Menü" im "Aufnahme"-Modus wählen.

### Sprachauswahl

Für diese Kamera stehen 13 Sprachen zur Auswahl. Einzelheiten hierzu finden Sie unter der "Sprache"-Einstellung im Abschnitt "Einstellung" (Seite 20).

### Datums- und Zeiteinstellung

Siehe Einstellung "Datum und Uhrzeit" unter der Setup-Funktion (Seite 19).

**Hinweis:** Die letzte Datums- und Zeiteinstellung wird wiederhergestellt, nachdem neue Batterien eingelegt wurden.

## Formatieren des internen Speichers und **SD**-Karte

1. Die SD-Karte formatieren  
Vor dem ersten Gebrauch muss die SD-Karte formatiert werden. Zum Formatieren dieser SD-Karte schieben Sie die kompatible SD-Karte in die SD-Steckfassung ein. Führen Sie danach die nachfolgenden Schritte aus:
  - 1). Drücken Sie die "Menü"-Taste im "Aufnahme"-Modus und wählen Sie "Formatieren".
  - 2). Eine Warnmeldung erscheint: "Soll die Speicherkarte formatiert werden? Alle Daten werden gelöscht."
  - 3). Drücken Sie die "OK"-Taste zum Bestätigen. Die SD-Karte wird formatiert.
2. Den internen Speicher formatieren
  - 1). Nehmen Sie die SD-Karte aus der Steckfassung heraus und formatieren Sie den internen Speicher unter Befolgung der oben genannten Schritte.

**HINWEIS:**

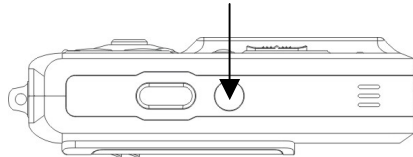
1. Deaktivieren Sie die „SD-Karte schützen“-Funktion, bevor Sie die SD-Karte formatieren.
2. Der interne Speicher kann nicht formatiert werden, wenn sich die SD-Karte in der Kamera befindet.

## Grundbedienungen

In diesem Abschnitt lernen Sie, wie Sie die Kamera ein- und ausschalten, Bilder aufnehmen, ein- und auszoomen und Ihre Bilder wiedergeben und schützen können.

### Ein-/Ausschalten der Kamera

1. Drücken Sie den Stromschalter an der Oberseite der Kamera, um die Kamera ein- oder auszuschalten.



**\*\*Die LED-Anzeige auf der Rückseite bleibt grün, wenn die Stromversorgung eingeschaltet ist.\*\***

### Grundaufnahmetechniken

1. Schieben Sie den Modusschalter auf Aufnahmemodus.
  2. Schieben Sie den Fokussierungsschalter in die entsprechende Position.
  3. Suchen Sie nach Ihrem Thema im LCD-Bildschirm und versuchen Sie, es innerhalb der Anzeige zu fokussieren.
  4. Drücken Sie nach dem Ausrichten einmal den Auslöser.
- 
- Das Diagramm illustriert die vier Schritte der Aufnahmetechnik. Oben links sind die Modusschalter (M, A, S, L, P) und der Fokussierungsschalter (AF-ON) dargestellt. Pfeile weisen von den Schritten 1 und 2 auf diese Bedienelemente hin. Unten sind zwei Ansichten der Kamera in der Hand zu sehen: eine Frontansicht (Schritt 3) und eine Rückansicht (Schritt 4), die den Auslöser zeigt.

## Ein-/Auszoomen

Die Kamera hat eine 8x Digitalzoomfunktion. Die Zoomskala auf der linken Seite des LCD-Bildschirms zeigt Ihnen den Zoomstatus, wenn Sie auf die Ein- oder Auszoomtaste drücken. Sie können das Ergebnis auf dem LCD-Bildschirm anschauen.

## Bilder anschauen

Schieben Sie den Modusschalter in den "Wiedergabe"-Modus. Der Benutzer kann die in der Kamera gespeicherten Bilder nun betrachten. Das letzte Bild erscheint auf dem LCD-Bildschirm.

**Hinweis:** Zum Vergrößern/Verkleinern der Bilder drücken Sie die "+"- oder "-"- und danach die "OK"-Tast. Der Benutzer kann dann das Bild herum bewegen.



## Bilder schützen oder löschen

Zum Schützen oder Löschen der gleich zuvor aufgenommenen Bilder schieben Sie den "OK"-Taste einfach hinauf oder hinunter.

## Drei Kameramodi und Anweisungen

In diesem Abschnitt werden die drei Modi dieser Kamera beschrieben. Eine eingehende Beschreibung dieser Modi folgt nachstehend. Zur Ausführung von entsprechenden Einstellungen im "Aufnahme"-, "Video"- und "Wiedergabe"-Modus drücken Sie die "Menü"-Taste.

Element	Bedeutungen		Seite
Aufnahmemodus  	Aufnahme	Szene Auflösung Datumsstempel W/B EV-Einstellung Farbeffekt Bildqualität ISO	15
	Einstellung	Soundeffekt Willkommensbild USB Datum und Zeit TV-Ausgang Frequenz Sprache Wiederherstellung Formatieren	
	Spiel	Magic Balls Lucky 777 Lotterie	

Wiedergabemodus 	Bearbeiten	In der Größe anpassen Rotieren Schneiden Individuell anpassen Voice Memo	24
	Drucken	DPOF Direktes Drucken	
	Diashow	Wiedergabe Schau Intervall Richtung Wiederholung	
Videomodus 	Video	Auflösung Farbeffekt Bildwechselfrequenz	22

## Aufnahmemodus



Schieben Sie den Modusschalter in den Aufnahmemodus. Drücken Sie die “Menü”-Taste, um die folgenden Optionen aufzurufen. Drücken Sie den rechten/linken Pfeil, um zwischen Aufnahme/Einstellung/Spiel zu wählen. Nach dem Wählen der Option drücken Sie die Pfeiltaste Auf/Ab, um die Parameter einzustellen. Zum Bestätigen die “OK”- oder zum Verlassen die “Menü”-Taste drücken.

### “Erfassung”/“Szenenmodus”

In diesem Modus werden die Aufnahmeparameter automatisch von der Kamera ideal konfiguriert. Wenn Auto (Standardeinstellung der Kamera) gewählt wurde, bereitet die Kamera die besten Einstellungen für die Aufnahme vor.

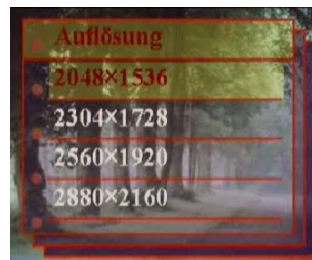
- Auto
- Porträt
- Landschaft
- Blume
- Naturgrün
- Nachtszene
- Nacht-Porträt
- Panorama-Hilfe
- Vorschau



### “Erfassung”/“Auflösung”

Dieser Modus erlaubt Ihnen die Aufnahmeauflösung einzustellen.

640x480  
1280x960  
1600x1200  
2048x1536  
2304x1728  
2560x1920  
2880x2160  
3072x2304



### “Erfassung”/“Datumstempel”

In diesem Modus kann das Datum eingestellt werden.

Kein Stempel  
Nur Datum  
Nur Zeit  
Datum/Zeit



### “Erfassung”/“Weißabgleich”

Normalerweise wird ein optimaler Weißabgleich in der “Auto” WA-Einstellung automatisch eingestellt. Wenn die Bilder, die mit der Auto-WA-Einstellung aufgenommen wurden, keine natürlichen Farben enthalten, können Sie den Weißabgleich manuell entsprechend der Lichtquelle einstellen. Sie können eine der Weißabgleichoptionen wählen:

Auto  
Sonnenlicht  
Bewölkt  
Wolframlampe  
Leuchtstofflampe





### “Erfassung”/“EV-Einstellung”

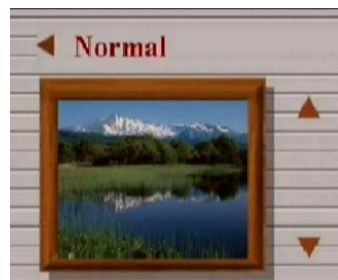
Die EV-Einstellung dient zum Ändern der Standardbelichtungseinstellung der Kamera. Sie können das Bild dunkler oder heller machen (erhöhte Belichtung). Einstellen bei 0,5 EV im Bereich -2 bis 2.



### “Erfassung”/“Farbeffekt”

Dieser Modus gestattet die Einstellung des Farbtons eines Bildes.

- Normal
- Sepia
- Schwarzweiß
- Rosa
- Grün
- Blau



### “Erfassung”/“Bildqualität”

- Grundeinstellung
- Besser
- Am besten



### “Erfassung”/“ISO”

In diesem Modus kann die ISO-Geschwindigkeit eingestellt werden.

Auto  
ISO100



### “Einstellung”/“USB”

In diesem Modus können Sie einen PC, der dann als Speichergerät dient, oder eine Videokamera anschließen.

Speicherung  
PC-Kamera



### “Einstellung”/“Klangeffekt”

Diese Funktion gestattet Ihnen, den Klangeffekt ein- oder auszuschalten:

Aus  
Ein



### “Einstellung”/“Datum und Uhrzeit”

Das Datum und die Uhrzeit beim Batterie wechseln neu einstellen.

Datum und Uhrzeit ändern

XX / XX / XX

XX : XX



Datumsformat: JJ/MM/TT

Zeitformat: 24 Stunden

### “Einstellung”/“Willkommen”

Sie können Ihr bevorzugtes Bild oder Ihre bevorzugte Wiedergabe als Willkommensbild auswählen.

Animation

Individuelles Bild



### “Einstellung”/“Frequenz”

In diesem Modus können Sie die entsprechende Frequenz wählen.

50Hz

60Hz



### “Einstellung”/“TV-Ausgang”

Sie müssen je nach Ihrem Standort das entsprechende TV-System wählen.

Verbinden Sie das Videokabel mit dem TV-Ausgang.

NTSC

PAL



### “Einstellung”/“Sprache”

Sie können eine der folgenden Sprachen wählen:

Englisch

Chinesisch traditionell

Chinesisch vereinfacht

Französisch

Italienisch

Deutsch

Spanisch

Koreanisch

Japanisch

Russisch

Polnisch

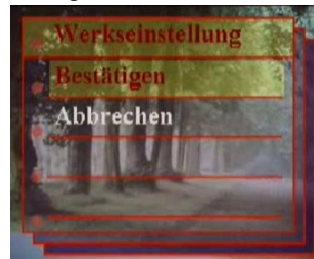
Tschechisch

Holländisch



### “Einstellung”/“Wiederherstellung”

Die Werkseinstellung der Kamera wird wieder hergestellt.



### “Einstellung”/“Formatieren”



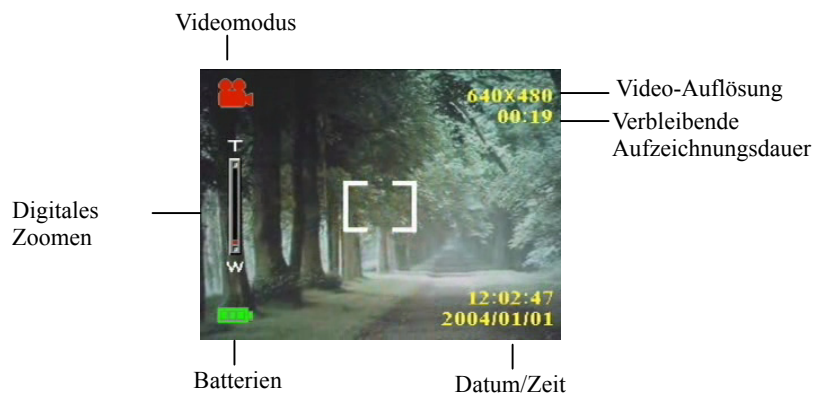
### “Spiel”

In diesem Modus können Sie Ihre bevorzugten Spiele wählen, wenn Sie keine Bilder aufnehmen.



**Tipp:** Diese Kamera beinhaltet drei Spiele: “Magic Balls”, “Lucky 777” und “Lotterie”.

## Videomodus



“Video-Modus” erlaubt Ihnen die Kamera als Videorekorder zu verwenden. Die Länge hängt von der Kapazität des internen Speichers oder Ihrer SD-Karte ab.

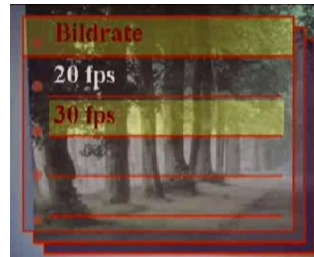
1. Schieben Sie den Modusschalter in den “Video-Modus”.
2. Drücken Sie den Auslöser, um die Videoaufnahme zu beginnen. Die Kamera prüft vor der Videoaufnahme die Kapazität des Speichers. Wenn der Speicher voll ist, wird ein Warnsymbol auf dem LCD-Bildschirm angezeigt und die Aufzeichnung wird automatisch beendet.
3. Die Kamera beginnt mit der Aufnahme, wenn keine Warnmeldung angezeigt wird. Drücken Sie erneut den Auslöser, um die Aufnahme zu stoppen.
4. Für die Wiedergabe eines Videos schieben Sie den Modusschalter in den “Wiedergabemodus” und drücken Sie die “OK”-Taste.

**HINWEIS!** 1. Zum Einstellen des “Selbstausröser” im Aufzeichnungsmodus drücken Sie, um den “Selbstausröser” zu aktivieren, die “rechte” Taste einmal. Sie haben zwei bis zehn Sekunden Zeit, sich für die Aufnahme vorzubereiten, nachdem Sie den Auslöserknopf gedrückt haben. Die verbleibenden Sekunden werden auf dem LCD-Bildschirm angezeigt.

**Hinweis:** 1. Das Dateiformat ist AVI  
 2. Wenn Sie versuchen, die Videos am PC wiederzugeben, sucht das System Windows Media Player 9.0 Codec. Stellen Sie bitte eine Verbindung mit der Microsoft- Website her, um den Codec herunterzuladen. Sie können auch die Videos über die beigefügte Software wiedergeben.

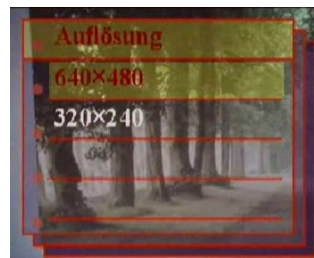
### “Video”/“Bildwechselfrequenz”

20 Bilder/Sek.  
30 Bilder/Sek.



### “Video”/“Auflösung”

Mit dieser Option können Sie andere Bildgrößen wählen.  
320x240  
640x480

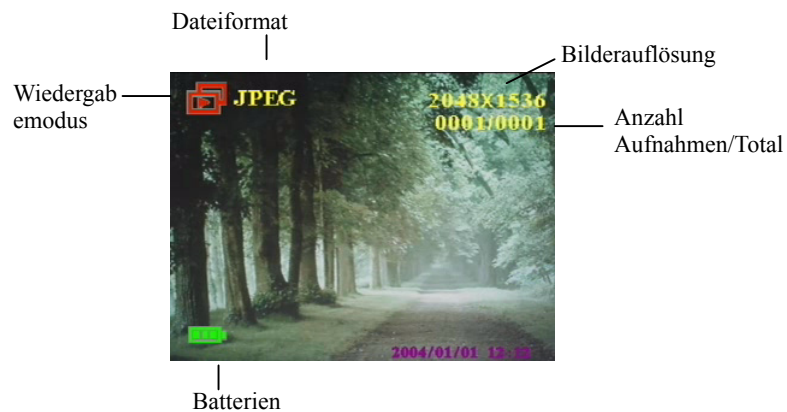


### “Video”/“Farbeffekt”

Normal  
Sepia  
Schwarz und weiß



## Wiedergabemodus



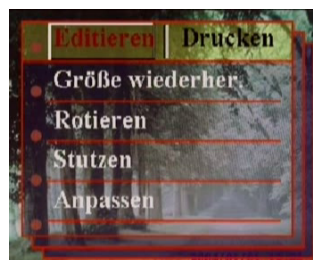
Schieben Sie den Modusschalter in den Aufnahmemodus. Zum Vergrößern und Verkleinern der Bilder drücken Sie die Zoom In-/Zoom Out-Taste. Für die Überprüfung der Bilder drücken Sie die Auf-/Ab- oder Rechts-/Linkstaste.

Sie können die "Menü"-Taste drücken, um die Optionen "Bearbeiten" und "Drucken" einzustellen.

### "Bearbeiten"

Dieser Modus gestattet die Modifizierung von Bildern nach deren Aufnahme.

- Größenanpassung
- Rotieren
- Zuschneiden
- Anpassen
- Voice-Memo





## “Drucken”

DPOF  
Direktdruck

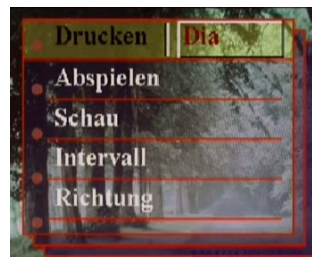


**Tip:** DPOF ist ein Druckdatenspeicherformat für Kameras. Nachdem Sie mit Hilfe dieser Funktion die auszudruckenden Bilder spezifiziert haben, können diese Bilder von DPOF-kompatiblen Dienstlaboren oder einem personalen DPOF-kompatiblen Drucker ausgedruckt werden.

## “Diashow”

In diesem Modus können Sie die Bilder als Diaschau wiedergeben. Dabei können Sie die Art der Wiedergabe und die Intervallzeit nach Ihren Vorstellungen einstellen.

Wiedergabe  
Anzeigen  
Intervall  
Richtung  
Wiederholung

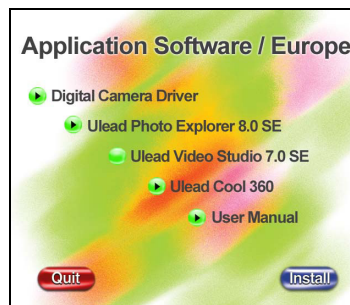


## Vornehmen der Verbindungen

In diesem Abschnitt wird die Verbindung der Kamera mit Ihrem PC zum Herunterladen bzw. Bearbeiten der Fotos erklärt.

## Software-Installation

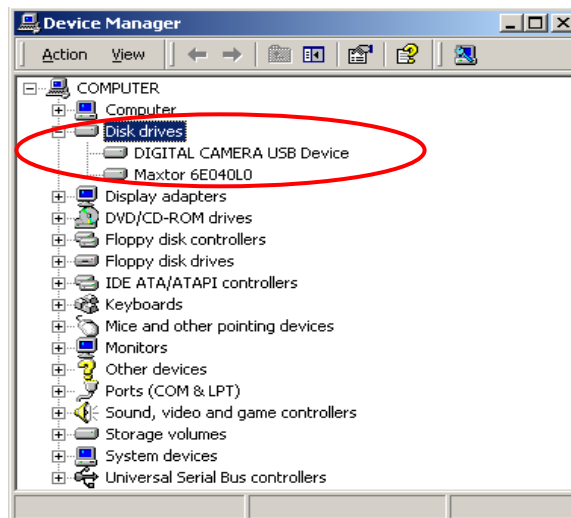
1. Trennen Sie Ihre Kamera und Ihren PC trennen und legen Sie die CD-ROM in das CD-ROM-Laufwerk ein.
2. Falls Sie die Kamera zum ersten Mal an einem PC anschließen, klicken Sie auf "Digitalkameratreiber". Wählen Sie eine der vier Optionen und drücken Sie die Taste "Installation".
3. Der Installationsassistent führt Sie durch die Installation.
4. Schließen Sie nach der Installation Ihre Kamera an den PC an. Das System fügt einen portablen Treiber im "MSDC"-Modus und ein Bildgerät im "PC-Kamera"-Modus hinzu.



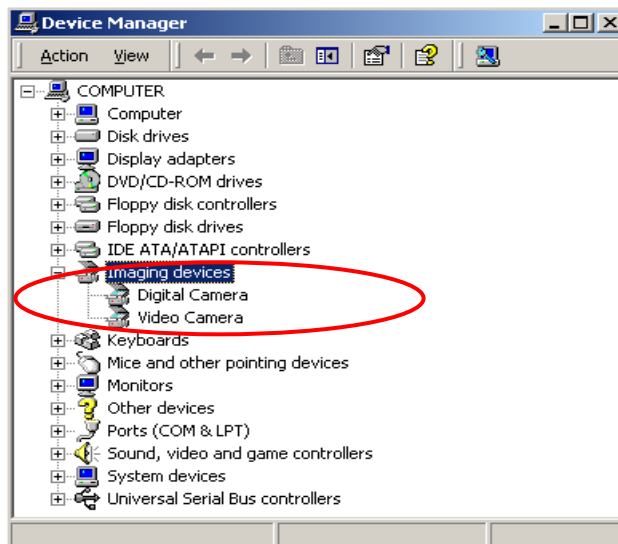
- Vorsicht:**
1. Während der Installation kann es notwendig sein, das Systems neu zu booten.
  2. Falls der Treiber nicht zuvor beim Anschließen eines USB-Geräts installiert wurde, wird das System das neue Gerät erkennen. Legen Sie die Installations-CD-ROM ein und installieren Sie den Treiber vom CD-ROM-Laufwerk, indem Sie den Hinweisen des Hardware-Assistenten folgen.

## Verbinden über das USB-Kabel

Dieser Abschnitt zeigt Ihnen, wie Sie Bilder über das USB-Kabel zum PC herunterladen können.



1. Diese Kamera kann mit MSDC-Unterstützung Bilder oder Videos auf Ihren PC herunterladen bzw. Echtzeit-Bilder mit der Bildfunktion des Systems übertragen.
2. Nachdem die Kamera auf den "MSDC"-Modus eingestellt und an einem PC angeschlossen wurde, erscheint in der "Geräteverwaltung" ein neues Speichergerät mit der Bezeichnung "DIGITAL CAMERA USB Device". Sie finden die aufgezeichneten Dateien durch Öffnen des entsprechenden portablen Treibers im "Arbeitsplatz".
3. Kopieren (übertragen) Sie diese Dateien von der Kamera auf Ihren PC. Sie können jetzt die Bilder nach Ihren Wünschen bearbeiten.



4. Nachdem die Kamera auf den “PC-Kameramodus” eingestellt und an einem PC angeschlossen wurde, werden zwei Bildgeräte, zum einen “Digitale Kamera” und zum anderen “Videokamera”, in der “Geräteverwaltung” erscheinen. Sie können Echtzeit-Bilder mit dem Bildprogramm des Betriebssystems anschauen.

- HINWEIS:**
1. Die Dateien der gesprochenen Memos werden in drei verschiedenen Dateiformaten gespeichert: “.jpg”, “.wav” und “.html“. Diese haben den selben Dateinamen, aber ein anderes Format. Wir empfehlen, das HTML-Format zu verwenden (wenn Sie gesprochene Memoaufzeichnungen den ausgewählten Bildern hinzufügen möchten).
  2. Der Klang wird im “.wav”-Format durch den Aufzeichnungsstylus gespeichert.
  3. Das Bildgerät erfordert DirectX® 8.0 oder höher.

## Verbinden über den TV-Ausgang

Bestimmen Sie bitte vor dem Fortfahren den passenden „TV-Ausgabe“-Modus. Diese Kamera gestattet Ihnen alle Kamerafunktionen während der TV-Verbindung zu verwenden. Sie können mit Hilfe des TV-Bildschirms statt des LCD-Displays jede Funktion steuern.

1. Verbinden Sie das Videokabel mit dem Videoausgang.
2. Verbinden Sie das andere Ende des Videokabels mit dem Video- und Audioeingang am Fernsehgerät.
3. Schalten Sie die Kamera ein. Sie können dann mit Hilfe des Fernsehschirms die Kamera steuern. (Der LCD-Bildschirm wird ausgeschaltet, wenn die Kamera mit einem Fernsehgerät verbunden ist)

## Anhang

### Kamera-StandardEinstellung

Aufnahmemodus	Auto
Auflösung	3.1M (2048*1536)
Szenenmodus	Auto
Bildqualität	Beste
Weißabgleich	Auto
EV-Einstellung	Normal
Farbeffekt	Normal
ISO	Auto
Datum und Zeit	2004/01/01 12:00:00
Soundeffekt	Ja
Sprache	Englisch
TV-Ausgang	PAL
USB	Speicher
Frequenz	60Hz
Bildwechselfrequenz für die Aufnahme	30fps
Datumstempel	Keine

## Status-LED

Kamerastatus	Status-LED		Timer-LED
	Grün	Rot	Rot
Ausschalten	Aus	Aus	Aus
Bereitschaft	Ein	Aus	Aus
Blitz aufladen	Ein	Blinkt	Aus
Wird bearbeitet	Blinkt	Aus	Aus
Batterie schwach	Aus	Blinkt	Aus
USB-Stecker	Ein	Aus	Aus
Selbstausröser	Ein	Aus	Blinkt
Bildaufzeichnung	Ein	Aus	Ein

## Informationscode

Fehler	Mögliche Ursachen	Lösung
Karte voll	Es können keine weiteren Bilder gespeichert werden.	Löschen Sie Bilder oder stecken Sie eine andere Karte ein.
Schreibgeschützt	Die Karte ist schreibgeschützt.	Verschieben Sie die Schreibschutz-Lasche an der Karte.
Kartenfehler	Auf dieser Karte können keine Bilder aufgenommen, wiedergegeben oder gelöscht werden.	Formatieren oder ersetzen Sie diese Karte.
Bildfehler	Das aufgenommene Bild kann nicht in der Kamera wiedergegeben werden.	Schauen Sie das Bild am PC an. Wenn dies nicht funktioniert, dann ist das Bild beschädigt.
Kein Bild	Es gibt keine Bilder im Speicher. Also kann die Kamera nichts wiedergeben.	Nehmen Sie Bilder auf. Oder stecken Sie eine Karte mit Bildern ein.
Karteneinstellung	Diese Karte ist nicht formatiert.	Formatieren Sie vor dem Gebrauch die Karte.
Batterie leer	Die Batterien sind zu schwach, um Bilder aufzunehmen.	Legen Sie neue Batterien ein.

## Spezifikationen

Leistungsmerkmale	Inhaltsverzeichnis
Max. Auflösung	3072x2304
Standbildgröße	3072x2304 / 2880x2160 2560x1920 / 2304x1728 2048x1536 / 1600x1200 1280x960 / 640x480
Sensor	CMOS
Objektivblende	F3.0
Digitales Zoomen	Bis zu 8x digitales Zoomen
Interner Speicher	Integriert
Geschätzte Anzahl der gespeicherten Bilder (Kompressionsverhältnis 1:8)	640x480 160 Aufnahmen 1280x960 40 Aufnahmen 1600x1200 24 Aufnahmen 2048x1536 16 Aufnahmen 2304x1728 12 Aufnahmen 2560x1920 10 Aufnahmen 2880x2160 8 Aufnahmen 3072x2304 6 Aufnahmen
Datenträger	SD/MMC
Fokusabstand	80cm~∞
Video-/Audioclip	Bis zu 30 fps@VGA
Bildfolgenaufnahme	Ja
Selbstausröser	2/10 Sek. Selbstausröser
Kompatibilität	WIN98/ME/2000/XP MAC 9.2 und höher
Dateiformat	JPEG/EXIF 2.2/WAV/DPOF
Abmessungen	86x55x25 (mm)
Gewicht	85g
Blitzreichweite	3-6 Fuß



Manuelle Biltzeinstellung	Automatisch/Einschalten/Ausschalten
USB-Ausgang	B type mini USB2.0 full speed
Videoausgang	NTSC/PAL
Batterietyp	AAA Alkali
LCD-Bildschirm	1.5" TFT
Wiedergabe-Zoomen	Bis zu 8x
USB-Speicherklassenunterstützung	MSDC
Mehrsprachige Benutzerschnittstelle	E/F/G/I/S/K/J/R/P/C/D/TC/SC
Stativ	Plastik
Körpermaterial	Plastik
Batterien	Zwei AAA-Alkalibatterien
USB-Kabel	Ja
Video-/Audiokabel	Ja
Trageriemen	Ja
Tragetasche	Ja
CD-ROM	Ja