

Préface

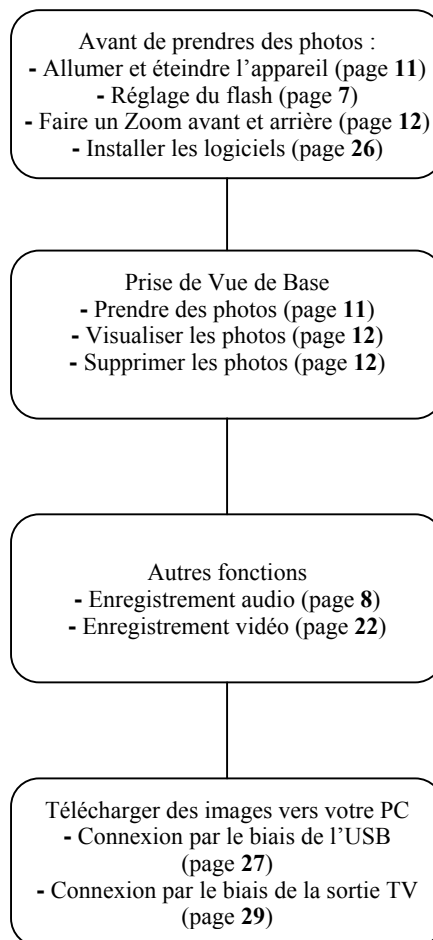
Merci d'avoir acheté cet appareil photo numérique.

Equipé de trois modes de prise de vue (mode capture, Mode Vidéo et mode lecture), cet appareil photo répondra à tous vos besoins de traitement numérique des photos, Cet appareil photo léger de la taille d'une carte de crédit offre des images de haute qualité à 3 méga pixels ainsi qu'un zoom numérique 8X précis. La mémoire interne intégrée peut stocker vos images et vos vidéos. Par le biais de la connexion par câble USB, les photos et les clips vidéo peuvent être facilement transférés de l'appareil sur le PC. La fonction de sortie TV permet d'afficher les images sur un poste de télévision. La prise de vue en continu permet à l'utilisateur de prendre plusieurs photos rapidement à la suite.

Pour profiter au mieux de cet appareil photo numérique, nous vous conseillons fortement de lire entièrement ce manuel avant d'utiliser l'appareil.

Mise en route

Ce guide de mise en route vous donne un aperçu des fonctions de cet appareil. Pour une référence rapide, veuillez vous reporter au diagramme suivant :



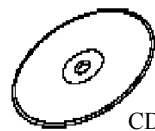
Préface	1
Mise en route	2
Avant d'utiliser l'appareil photo	4
Déballer l'appareil photo	4
Identification des composants	5
Boutons de fonction de base	6
Charger les piles	9
Insérez la carte SD	9
Réglages de base	10
Formatage de la mémoire interne et de la carte SD	10
Procédures de mise en oeuvre de base	11
Allumer/éteindre l'appareil photo	11
Connaissances de base pour les prises de vue	11
Zoom Avant/Arrière	12
Affichage des photos	12
Protéger et supprimer les photos	12
Les trois principaux modes et instructions	13
Mode Capture	15
Mode video	22
Mode Lecture	24
Etablissement des connexions	26
Installer le logiciel	26
Connexion par le biais de l'USB	27
Connexion par le biais de la Sortie TV	29
Annexe	30

Avant d'utiliser l'appareil photo

Régler cet appareil photo numérique est rapide et facile. Suivez la procédure ci-dessous pour vous élaner vers des frontières infinies.

Déballer l'appareil photo

1. Retirez tous les éléments de la boîte. (Il est fortement recommandé de conserver la boîte et les matériaux d'emballage pour pouvoir les réutiliser ultérieurement)
2. Vérifiez la présence des éléments suivants :



CD-ROM



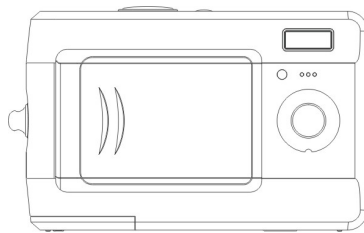
Etui



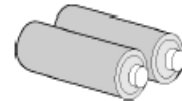
Câble mini USB



Câble Vidéo/Audio



Appareil photo

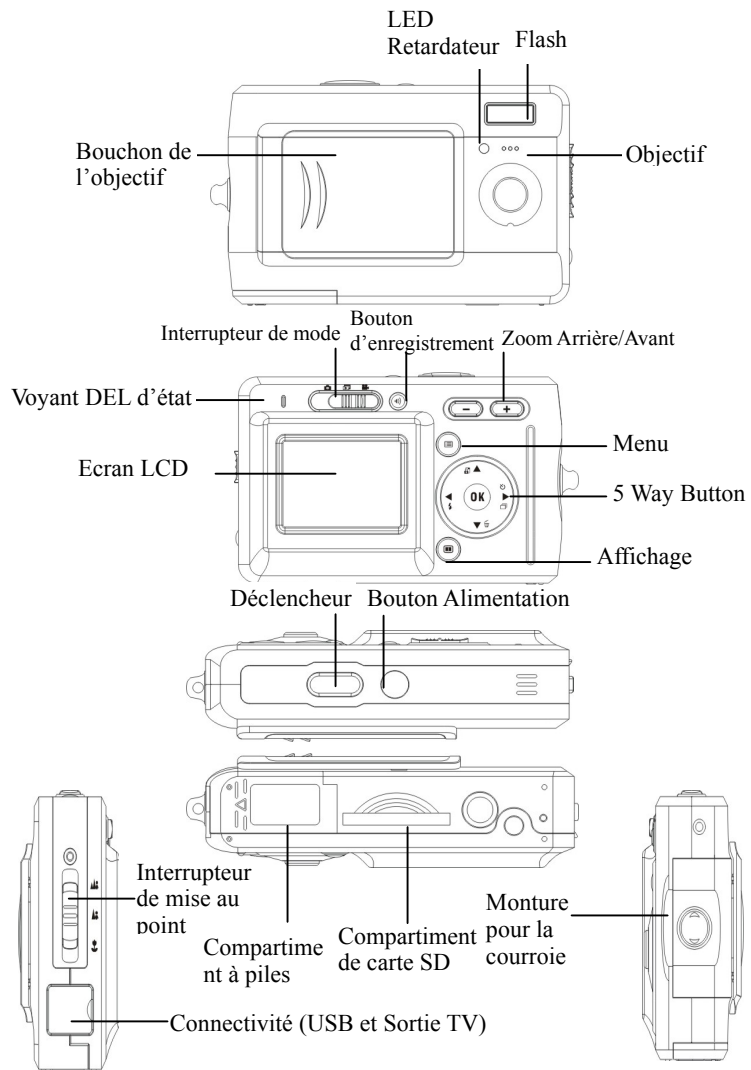


Piles



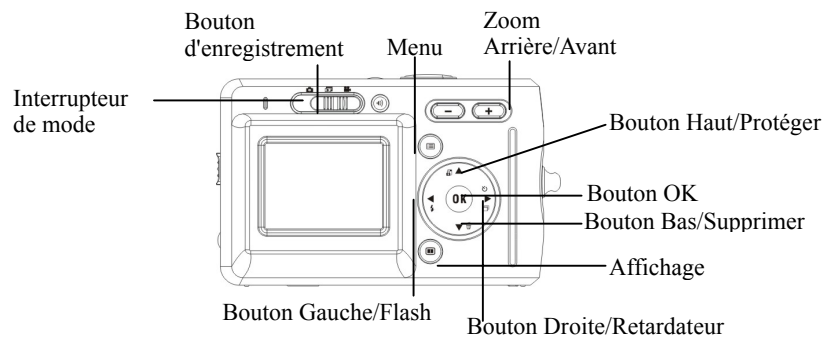
Dragonne

Identification des composants



Boutons de fonction de base

Cette section vous présente les boutons de fonction de base afin de vous permettre d'utiliser immédiatement cet appareil.



Retardateur : La fonction du retardateur est utilisée dans un des modes suivants : capture et vidéo. Un trépied est fortement recommandé lors de l'utilisation du retardateur. Appuyez sur le bouton droit pour choisir le retardateur (appuyez une (deux) fois pour activer l'obturateur 2 (10) secondes après avoir complètement appuyé sur le bouton de l'obturateur.) Quand l'icône apparaît sur le LCD, appuyez sur le bouton de l'obturateur pour activer.



Prise de vue en continu : Cette fonction permet de prendre 3 photos à la suite. Appuyez trois fois de suite sur le bouton droit pour activer cette fonction.

REMARQUE : 1. Désactivez le Flash avant d'utiliser la fonction prise de vue continue.
2. Pendant une prise de vue continue, le flash restera inactif.
3. Si la mémoire interne ou la carte SD sont pleines, la prise de vues continue ne fonctionnera pas.



Flash : Ce bouton peut régler le flash sur Arrêt contraint, Fill-in ou Auto.
Arrêt contraint : C'est le réglage par défaut du mode de flash
Auto : Appuyez une fois sur le bouton flash pour activer automatiquement le flash
Fill-in : Appuyez à nouveau sur le bouton flash deux fois pour activer le flash contraint

Zoom : Cet appareil possède un zoom numérique 8x.

Résolution	Zoom numérique
7.0M(3072x2304)	x1
6.0M(2880x2160)	x1
5.0M(2560x1920)	x1
4.0M(2304x1728)	x1
3.0M(2048x1536)	x8
2.0M(1600x1200)	x8
1.3M(1280x960)	x8
VGA (640x480)	x8

En mode Capture/Lecture/Vidéo :

Zoom avant : Appuyez sur le bouton "Zoom avant" pour agrandir l'image

Zoom arrière : Appuyez sur le bouton "Zoom arrière" pour réduire l'image.



Menu : Cette fonction vous permet de changer les paramètres de cet appareil photo en mode Capture/Lecture/Vidéo.



Affichage : Ce bouton vous permet d'allumer ou d'éteindre l'affichage.

En mode "Capture" et "Vidéo" : toutes les informations de "prise de vue" sont affichées dans la configuration par défaut. Appuyez une fois pour afficher la grille 3x3 (la grille peut aider l'utilisateur à composer sa photo.) Appuyez une seconde fois pour cacher les informations et appuyez une troisième fois pour éteindre le LCD.

En mode Lecture : Toutes les informations de "Lecture" sont affichées dans la configuration par défaut. Appuyez une fois pour cacher les informations et appuyez une fois de plus pour éteindre le LCD.



Interrupteur de mise au point : Ce bouton vous permet de régler manuellement entre "Zoom avant", "Normal" et "Zoom arrière" selon la distance de prise de vue.



Enregistrement audio : Ce bouton vous permet d'enregistrer des sons. Dans les modes "capture" et "Vidéo", appuyez sur le bouton Enregistrement audio pour commencer à enregistrer. Appuyez à nouveau sur ce bouton pour arrêter l'enregistrement et retourner au mode précédent.

En mode "lecture", appuyez sur ce bouton pour enregistrer une note vocale pour la photo actuelle.

- Astuce** :
1. Pour économiser l'énergie, l'écran LCD affichera "Start recording" puis éteindra automatiquement l'écran.
 2. Appuyez sur n'importe quelle touche pour rallumer l'écran LCD.
 3. La note vocale vous permet d'enregistrer une note vocale de 20 secondes pour la photo actuelle.
 4. Vous pouvez lire la note vocale enregistrée sur votre ordinateur.

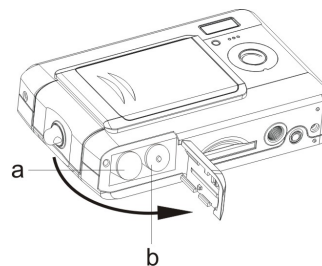
Charger les piles

Cet appareil photo utilise 2 piles AAA.

1. Faites glisser le capot du compartiment piles dans la direction de la flèche, puis le soulevez-le pour l'ouvrir.
2. Installez les piles fournies dans le compartiment à piles. (a)

Insérez la carte SD.

Insérez la carte SD dans son emplacement. (b)



- ** Une flèche directionnelle guide l'insertion de la carte SD dans le compartiment.

- ATTENTION !**
1. Il est recommandé d'utiliser des piles rechargeables.
 2. Pour optimiser les performances des piles, remplacez toutes les piles usagées à la fois et gardez les piles éloignées de toute source de chaleur.
 3. Ne mélangez pas des piles de types différents, sinon vous risquez de provoquer un incendie ou une explosion. Utilisez uniquement un type de piles à la fois.
 4. Les piles doivent être insérées dans le compartiment des piles en respectant la polarité "+" et "-".

- REMARQUE :**
1. Ne pas ouvrir le compartiment des piles pendant le transfert des fichiers par USB.
 2. Une fois les piles chargées, vous devez réinitialiser la date et l'heure.
 3. Ne pas ouvrir le capot du compartiment à piles, ne pas enlever les piles lorsque l'appareil photo est en état "Marche". Ne retirez les piles que lorsque l'appareil n'est pas en cours d'utilisation, ou lorsqu'il est à "l'Arrêt".
 4. Si vous prévoyez de ne pas utiliser l'appareil pendant une période de temps prolongée, veuillez retirez les piles.

Réglages de base

Une fois que l'appareil photo est allumé, une "image de bienvenue" s'affiche sur l'écran LCD. Veuillez procéder aux réglages suivants :

Remarque : Pour choisir une "image de bienvenue", les utilisateurs peuvent choisir "Configuration" dans le "Menu" en mode "Prise de vue".

Réglage de la langue souhaitée

13 langues sont disponibles pour sélection dans cet appareil photo. Consultez le paramètre "Langue" dans "Configuration". (Page 20)

Réglage de la Date et de l'Heure

Veuillez vous reporter au réglage "Date et Heure" dans la fonction Configuration. (Page 19)

Remarque : Le dernier réglage de la date et de l'heure sera stocké lorsque des piles neuves seront installées.

Formatage de la mémoire interne et de la carte SD

1. Formater la carte SD
Avant sa première utilisation, formatez la carte SD. Pour formater la carte SD, insérez une carte compatible SD dans l'emplacement SD. Puis suivez les étapes ci-dessous :
 - 1). Appuyez sur le bouton "Menu" dans le mode "Prise de vue" et choisissez "Formater".
 - 2). Vous verrez un message de mise en garde "Formater la carte mémoire ? Toutes les données seront perdues."
 - 3). Appuyez sur le bouton "OK" pour confirmer. La carte SD sera formatée.
2. Formater la mémoire interne.
 - 1). Enlevez la carte SD de l'emplacement et formatez la mémoire interne en suivant les étapes décrites ci-dessus.

Remarque :

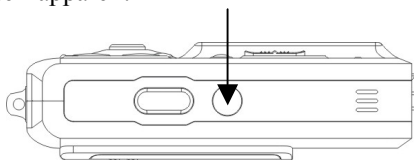
1. Avant de formater la carte SD, désactivez la fonction "Protéger la carte SD".
2. La mémoire interne ne peut pas être formatée lorsque la carte SD est dans l'appareil.

Procédures de mise en oeuvre de base

Dans cette section, vous allez apprendre à allumer et à éteindre l'appareil, à prendre des photos, à faire des zooms avant et arrière et à protéger les photos.

Allumer/éteindre l'appareil photo

1. Pour allumer ou éteindre l'appareil, appuyez sur le bouton alimentation situé au sommet de l'appareil.



****L'indicateur DEL du panneau arrière reste vert lorsque l'appareil est sous tension****

Connaissances de base pour les prises de vue

1. Faites glisser l'interrupteur de mode sur le mode Capture.
 2. Faites glisser l'Interrupteur de mise au point sur la position correspondante.
 3. Regardez votre sujet dans l'écran LCD et essayez de le mettre au point dans l'écran.
 4. Une fois que vous avez terminé le réglage, appuyez une fois sur le déclencheur.
-
- The diagrams show: 1. A close-up of the top of the camera with an arrow pointing to a sliding mode switch. 2. A close-up of the top of the camera with an arrow pointing to a sliding autofocus switch. 3. A top-down view of a hand holding the camera with an arrow pointing to the LCD screen. 4. A side view of a hand holding the camera with an arrow pointing to the shutter release button.

Zoom Avant/Arrière

L'appareil possède un zoom numérique 8x. La barre de zoom qui se trouve sur le côté gauche de l'écran LCD vous informe sur l'état du zoom lorsque vous appuyez sur le bouton zoom avant ou arrière. Vous pouvez voir le résultat sur l'écran LCD.

Affichage des photos

Faites glisser l'interrupteur de mode sur le mode "Lecture". Les utilisateurs peuvent voir les images enregistrées dans l'appareil photo. La dernière image apparaîtra sur l'écran LCD.


Remarque : Pour effectuer un zoom avant/arrière sur les images, appuyez sur le bouton "+" ou "-" puis sur le bouton "OK". Les utilisateurs pourront se faire déplacer l'image.



Protéger et supprimer les photos

Pour protéger ou supprimer des photos que vous venez de prendre, il vous suffit de faire glisser le bouton "OK" vers le haut ou le bas.

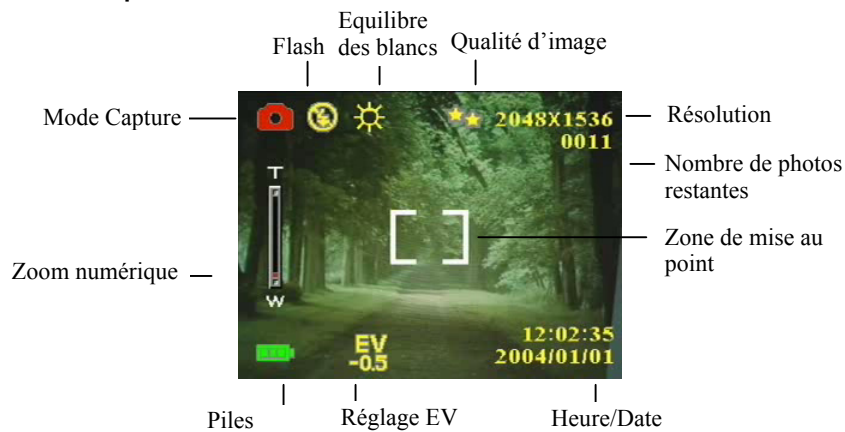
Les trois principaux modes et instructions

Ce chapitre décrit les trois modes inclus dans cet appareil photo. Vous trouverez plus loin une description détaillée de ces modes. Vous pouvez appuyer sur le bouton “Menu” pour effectuer le réglage correspondant dans le mode “Capture”, “Vidéo” et “Lecture”.

Eléments	Indications		Page
Mode Lecture 	Capture	Scène Résolution Horodatage N/B Réglage EV Effet couleur Qualité d'image ISO	15
		Paramètre	
	Jeu	Balles magiques 777 porte-bonheur Loterie	

Mode Lecture 	Editer	Redimensionner Tourner Rogner Personnaliser Note vocale	24
	Imprimer	DPOF Direct Print	
	Diaporama	Lecture Diaporama Intervalle Direction Répéter	
Mode Vidéo 	Vidéo	Résolution Effet couleur Fréquence d'images	22

Mode Capture



Faites glisser l'interrupteur de mode sur le mode Capture, Appuyez sur le bouton "Menu" pour accéder aux options suivantes. Appuyez sur la flèche gauche/droite pour choisir Capture/Configuration/Jeu. Une fois que vous avez choisi l'option, appuyez sur la flèche "Haut/Bas" pour régler le paramètre. Appuyez sur "OK" pour confirmer le paramètre ou appuyez sur le bouton "Menu" pour quitter.

"Capture"/"Mode scène"

Sous ce mode, l'appareil se réglera automatiquement sur le réglage idéal pour la prise de vos photos. Lorsque l'appareil est réglé sur "Auto" (le réglage par défaut de l'appareil), il préparera le meilleur réglage pour la prise de vos photos.

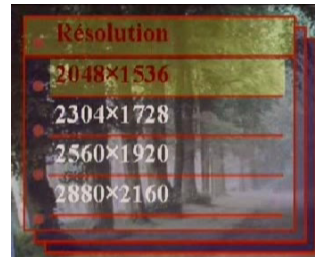
- Auto
- Portrait
- Paysage
- Fleur
- Fleur
- Scène de nuit
- Portrait de nuit
- Assistant panorama
- Aperçu



“Capture”/”Résolution”

Ce mode vous permet de configurer la résolution d’enregistrement.

640x480
1280x960
1600x1200
2048x1536
2304x1728
2560x1920
2880x2160
3072x2304



“Capture”/”Horodatage”

La date peut être réglée dans ce mode.

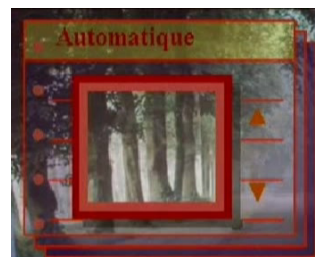
Pas de date
Date seule
Heure seule
Date/Heure



“Capture”/”Equilibre des blancs”

Normalement, le réglage d’équilibre des blancs “Auto” permet de définir automatiquement l’équilibre des blancs optimal. Si vous ne parvenez pas à avoir des couleurs naturelles avec l’équilibre des blancs auto, vous pouvez régler manuellement cet équilibre en fonction de la source lumineuse. Vous pouvez sélectionner l’une des valeurs d’équilibre des blancs suivantes :

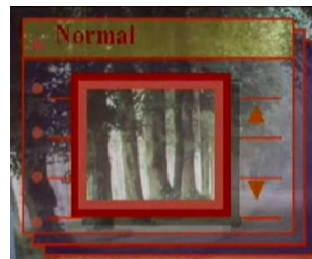
Auto
Soleil
Nuageux
Lampe tungstène
Fluorescent



“Capture”/”Réglage EV”

La Compensation de l'exposition est utilisée pour modifier la valeur d'exposition standard de l'appareil. Vous pouvez assombrir ou éclaircir l'image. (exposition augmentée)

Réglage par paliers de 0,5 EV dans l'intervalle -2 à 2.



“Capture”/”Effet de couleur”

Ce mode vous permet de définir la tonalité d'une photo.

- Normal
- Sépia
- Noir et blanc
- Rose
- Vert
- Bleu



“Capture”/”Qualité d'image”

- Normale
- Meilleure
- Excellente



“Capture”/”ISO”

La vitesse ISO peut être réglé dans ce mode.

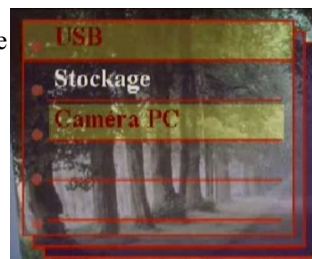
Auto
ISO100



“Configuration”/”USB”

Ce mode vous permet de : Vous connecter à un PC qui devient un périphérique de stockage ou une caméra vidéo.

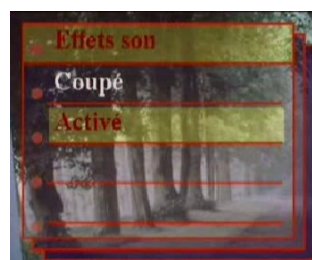
Stockage
Caméra PC



“Configuration”/”Effet sonore”

Cette fonction vous permet d’activer ou de désactiver l’effet audio :

Désactivé
Activé



“Configuration”/“Date et heure”

Réinitialiser la date et l’heure après un changement de pile.

Editer la date et l’heure.

XX / XX / XX

XX : XX



Format de date : AA/MM/JJ

Format de l’heure : 24 heures

“Configuration”/“Bienvenue”

Vous pouvez choisir votre image ou photo favorite comme image de bienvenue.

Animation

Image personnalisée



“Configuration”/“Fréquence”

Ce mode vous permet de choisir la fréquence correspondante.

50Hz

60Hz

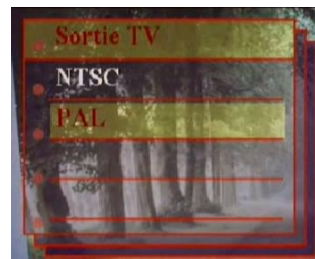


“Configuration”/“Sortie TV”

En fonction de l’endroit où vous vous trouvez, vous devez choisir un système différent pour la fonction Sortie TV. Connectez le câble vidéo pour la sortie TV.

NTSC

PAL



“Configuration”/“Langue”

L'utilisateur peut faire son choix parmi les langues suivantes :

Anglais

Chinois traditionnel

Chinois simplifié

Français

Italien

Allemand

Espagnol

Coréen

Japonais

Russe

Polonais

Tchèque

Flamand



“Configuration”/“Restauration”

Redonne à l'appareil ses valeurs de réglage usine.



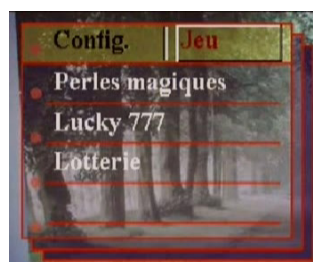
“Configuration”/“Formater”

Mémoire interne
Carte mémoire



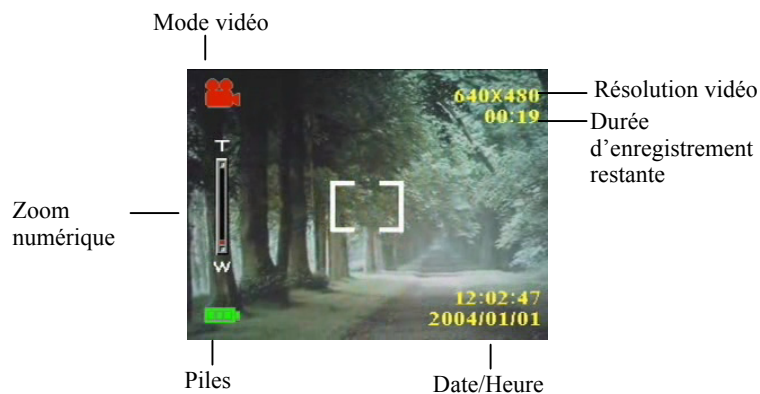
“Jeu”

Ce mode vous permet de choisir vos jeux favoris pendant que vous ne prenez pas de photos.



Astuce : Cet appareil photo vous offre 3 jeux : “Balles magiques”, “777 porte-bonheur” et “Loterie”.

Mode vidéo



Le “Mode Vidéo” vous permet d’utiliser l’appareil photo à la manière d’une caméra vidéo. La durée que vous pouvez enregistrer dépend de la capacité de la mémoire interne ou de la Carte SD.

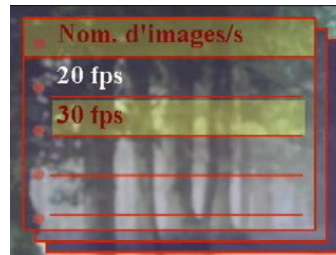
1. Faites glisser l’interrupteur de mode sur le “Mode Vidéo”.
2. Pour commencer à enregistrer un film, appuyez sur le déclencheur. L’appareil vérifiera la capacité de la mémoire avant d’enregistrer un film. Si la mémoire est pleine, un symbole d’avertissement s’affichera sur l’écran LCD, et l’appareil quittera automatiquement le Mode Vidéo.
3. S’il n’y a pas de message d’avertissement, l’appareil photo commencera à enregistrer. Pour arrêter l’enregistrement, appuyez à nouveau sur le déclencheur.
4. Pour lire un film, faites glisser sur “Mode Lecture” et appuyez sur le bouton “OK”.

Remarque ! 1. Pour régler le retardateur en mode enregistrement, appuyez sur le bouton “droit” une fois pour activer la minuterie. Vous aurez deux ou dix secondes pour être prêt après avoir appuyé sur le bouton d’obturateur. Le nombre de secondes restantes apparaît sur l’écran LCD.

Astuce : 1. La format du film est AVI.
2. Lorsque vous lisez de la vidéo sur le PC, le système a besoin du codec Windows Media Player 9.0. Veuillez vous connecter au serveur Microsoft pour récupérer ce codec. Ou bien, vous pouvez lire le film avec l’application d’accompagnement.

“Vidéo”/”Fréquence d'images”

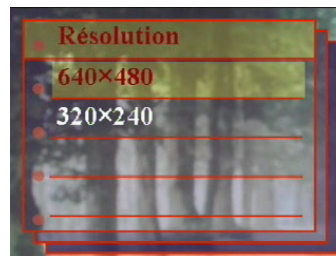
20 images/sec
30 images/sec



“Vidéo”/”Résolution”

Cette option vous permet de choisir différentes tailles d'image.

320x240
640x480

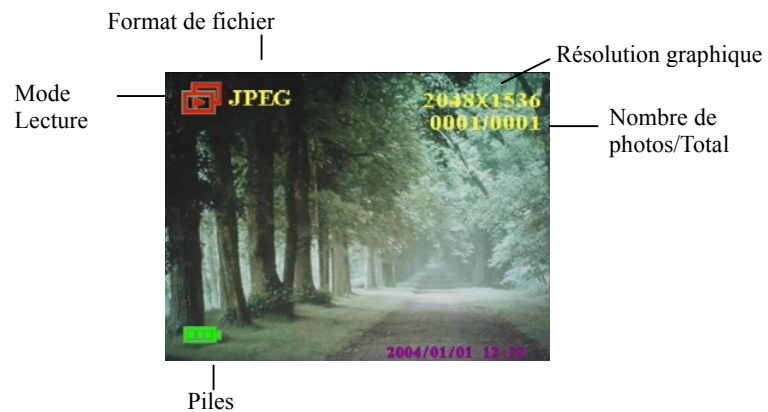


“Vidéo”/”Effet de couleur”

Normal
Sépia
Noir et blanc



Mode Lecture



Faites glisser l'interrupteur de mode en Mode Capture. Vous pouvez appuyer sur zoom avant/zoom arrière pour agrandir ou rapetisser l'image. Appuyez sur haut/bas ou gauche/droite pour afficher les photos.

Les utilisateurs peuvent appuyer sur le bouton "Menu" pour définir les options "Editer" et "Imprimer".

"Editer"

Ce mode vous permet de modifier des photos après les avoir prises.

- Redimensionner
- Rotation
- Rogner
- Personnaliser
- Note vocale



“Imprimer”

DPOF
Direct Print



Astuce : DPOF est le format utilisé pour enregistrer les informations d'impression automatiques sur les appareils photo. Si vous spécifiez quelles photos doivent être imprimées, les photos pourront facilement être imprimées par les labos photos avec capacités DPOF et par les imprimantes compatibles DPOF.

“Diaporama”

Ce mode vous permet d'afficher les images sous la forme d'un diaporama. Vous pouvez définir le type de lecture et l'intervalle selon votre préférence.

Lecture
Diaporama
Intervalle
Direction
Répéter

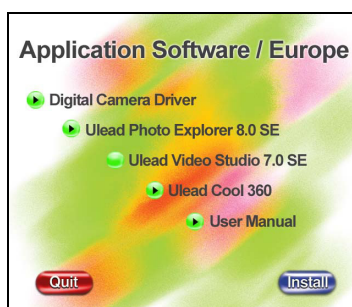


Etablissement des connexions

Dans cette section vous apprendrez à connecter l'appareil photo à votre ordinateur afin de pouvoir télécharger ou éditer des images.

Installer le logiciel

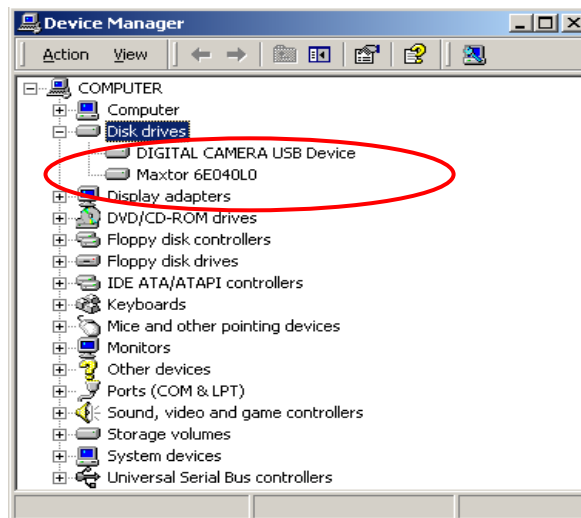
1. Débranchez l'appareil photo du PC et insérez le CD-ROM dans le lecteur de CD-ROM.
2. Si vous reliez votre appareil photo à votre PC pour la première fois, cliquez sur "Digital Camera Driver". Choisissez l'option souhaitée parmi les 4 options et appuyez sur le bouton "Installer".
3. L'assistant d'installation vous guidera pendant l'installation.
4. Après l'installation, reliez votre appareil photo au PC. Le système ajoutera un pilote portable au mode "MSDC" et un périphérique d'image dans le mode "Caméra PC".



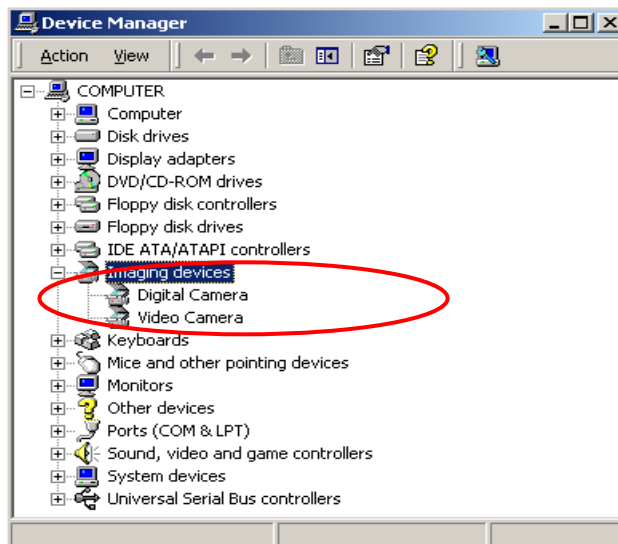
- Attention :**
1. Pendant l'installation, le système d'exploitation peut avoir besoin de redémarrer.
 2. Si vous n'avez pas installé de pilote avant de brancher le périphérique USB, le système détectera un nouveau périphérique. Insérez le CD-ROM d'installation et installez le pilote à partir du lecteur de CD-ROM en suivant les instructions de l'Assistant Ajout de matériel.

Connexion par le biais de l'USB

Cette section va vous montrer comment télécharger les images de l'appareil sur le PC par le biais du câble USB.



1. Cet appareil photo peut télécharger des photos ou des vidéos vers votre PC avec la prise en charge MSDC et transférer des images en temps réel avec la fonction image du système.
2. Quand l'appareil photo est mis en mode "MSDC" et relié à un PC, un périphérique de stockage externe appelé "DIGITAL CAMERA USB Device" apparaîtra dans le "Gestionnaire de périphériques". Vous pouvez trouver les fichiers enregistrés en ouvrant le disque amovible correspondant dans le "Poste de travail".
3. Copiez ou déplacez ces fichiers vers votre PC. Vous pouvez commencer à éditer les images selon vos besoins.



4. Quand l'appareil photo est mis en mode "Caméra PC" et relié à un PC, deux périphériques d'image, "Appareil photo numérique" et "Caméra vidéo" apparaîtront dans le "Gestionnaire de périphériques". Vous pouvez voir des images en temps réel dans le programme de traitement d'image du système d'exploitation, précisément "Accessories".

REMARQUE : 1. Les fichiers avec note vocale peuvent se présenter sous trois formats différents ".jpg", ".wav" et ".html". Le nom de fichier est identique, mais pas le format. Le format HTML est recommandé aux utilisateurs qui souhaitent ajouter un mémo vocal enregistré aux photos sélectionnées.

2. Le son est enregistré au format ".wav" par le stylo enregistreur.
3. Le périphérique d'image prend en charge DirectX[®] 8.0 ou plus récent.

Connexion par le biais de la Sortie TV

Avant d'effectuer cette procédure, veuillez déterminer le mode de votre "Sortie TV". Cet appareil vous permettra de vous servir de toutes les fonctions de l'appareil par le biais de la connexion de Sortie TV. Vous pouvez utiliser chaque fonction sur l'écran de télévision au lieu de le faire sur l'écran LCD.

1. Connectez le câble vidéo dans le connecteur de sortie vidéo.
2. Connectez l'autre extrémité du câble vidéo dans la prise entrée vidéo et audio du téléviseur.
3. Allumez l'appareil photo, vous devriez pouvoir visualiser les images ou les vidéos sur l'écran du téléviseur. (L'écran LCD sera désactivé lors du branchement sur la Sortie TV)

Annexe

Paramètres par défaut de l'appareil

Mode Capture	Auto
Résolution	3.1M(2048*1536)
Mode scène	Auto
Qualité d'image	Meilleur
Equilibre des blancs	Auto
Réglage EV	Normal
Effet couleur	Normal
ISO	Auto
Date et heure	2004/01/01 12:00:00
Effet audio	Oui
Langues	Anglais
Sortie TV	PAL
USB	Storage
Fréquence	60Hz
Fréquence d'images d'enregistrement	30fps
Horodateur	Aucun

Voyant DEL d'état

Condition de l'appareil photo	Voyant DEL d'état		Voyant DEL Retardateur
	Vert	Rouge	Rouge
Arrêt	Arrêt	Arrêt	Arrêt
Veille	Marche	Arrêt	Arrêt
Strobe en charge	Marche	Scintillement	Arrêt
Traitement en cours	Scintillement	Arrêt	Arrêt
Batterie faible	Arrêt	Scintillement	Arrêt
Branchement USB	Marche	Arrêt	Arrêt
Retardateur	Marche	Arrêt	Scintillement
Enregistrement de photo	Marche	Arrêt	Marche

Code d'information

Erreur	Cause possible	Action corrective
Carte pleine	Il n'est plus possible de stocker de photos	Supprimez des photos ou insérez une autre carte
Protégé en écriture	La carte a été protégée	Déplacez le loquet de protection en écriture de la carte
Erreur de carte	Impossible d'enregistrer, de lire ou d'effacer des images sur cette carte	Formater cette carte ou la remplacer par une autre carte
Erreur d'image	Cette image enregistrée ne peut pas être lue par l'appareil photo	Afficher l'image sur le PC. Si cela ne marche pas, cela signifie que l'image est endommagée.
Pas d'image	Il n'y a pas d'image en mémoire, de sorte qu'il n'y a rien à lire	Prendre des photos ou insérer une autre carte avec des images
Configuration de carte	Cette carte n'est pas formatée	Formater cette carte avant de l'utiliser
Pile vide	Les piles sont trop faibles pour pouvoir prendre des photos	Installez des piles neuves ou des piles chargées

Spécifications

Caractéristiques	Contenu
Résolution maxi.	3072x2304
Dimensions d'image fixe	3072x2304 / 2880x2160 2560x1920 / 2304x1728 2048x1536 / 1600x1200 1280x960 / 640x480
Sensor	CMOS
Ouverture	F3.0
Zoom numérique	Zoom numérique jusqu'à 8x
Mémoire interne	Intégrée
Nombre estimé de photos enregistrables (taux de compression de 1:8)	640x480 160 photos 1280x960 40 photos 1600x1200 24 photos 2048x1536 16 photos 2304x1728 12 photos 2560x1920 10 photos 2880x2160 8 photos 3072x2304 6 photos
Support de stockage	SD/MMC
Distance focale	80cm~∞
Clip Vidéo/Audio	Jusqu'à 30 ips@VGA
Prise de vue continue	Oui
Retardateur	Retardateur 2/10 sec.
Compatibilité	WIN98/ME/2000/XP MAC 9.2 et plus
Format de fichier	JPEG/EXIF 2.2/WAV/DPOF
Dimensions	86x55x25 (mm)
Poids	85g
Portée du flash	3-6 pieds
Réglage manuel du flash	Auto/Fill-in/Coupé
Sortie USB	B type mini USB2.0 full speed
Sortie vidéo	NTSC/PAL
Type de piles	Alcaline AAA
LCD	1.5" TFT

Zoom de lecture	Jusqu'à 8x
Prise en charge de classe de stockage USB	MSDC
Multilingue	E/F/G/I/S/K/J/R/P/C/D/TC/SC
Montage trépied	Plastique
Matériau du corps	Plastique
Piles	2 piles AAA alcalines
Câble USB	Oui
Câble Vidéo Audio	Oui
Dragonne	Oui
Sac de transport	Oui
CD-ROM	Oui