

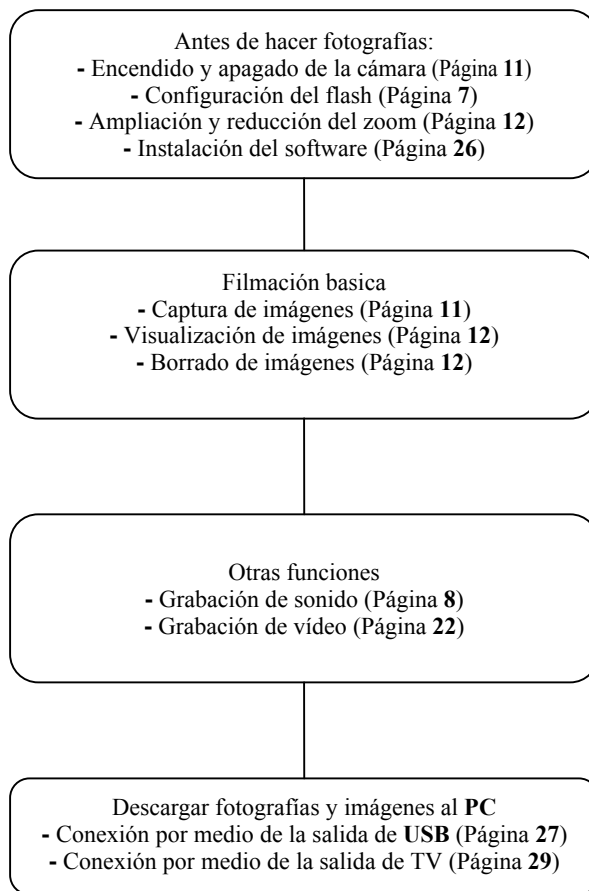
Prólogo

Gracias por adquirir esta cámara.

Equipado con tres modos de uso (Modo Captura, Modo de Vídeo, y modo Reproducción), esta cámara satisface todas sus necesidades para procesar las fotografías digitales. Esta ligera cámara y con el tamaño de una tarjeta ofrece imagen de alto-calidad de 3 mega pixels junto con un zoom digital preciso de 8M. La memoria interna puede almacenar sus imágenes y videos. Con la conexión del cable USB, las imágenes y las Vídeos pueden transferirse fácilmente desde la cámara al PC. La función de salida de televisión permite visualizar las imágenes a través de la Tele. La función de filmación continua permite a los usuarios tomar múltiples marcos en una sucesión rápida. Para obtener el mejor rendimiento con la cámara, le recomendamos que lea este manual antes de utilizarla.

Inicio rápido

Esta guía rápida proporciona una vista general de las funciones de la cámara. Para consultas rápidas, utilice la siguiente tabla de flujo.



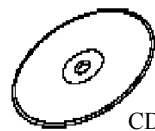
Prólogo.....	1
Inicio rápido.....	2
Antes de utilizar la cámara	4
Desembalar la cámara.....	4
Identificación de componentes	5
Botones de las funciones básicas.....	6
Carga de la batería	9
Insertar la tarjeta SD	9
Opciones básicas.....	10
Formateo de la Memoria interna y la tarjeta SD	10
Procedimientos de Operaciones Básicas	11
Encender y apagar la cámara	11
Métodos Básicos de Filmación.....	11
Acercar/alejar zoom (Zoom In/Out).....	12
Visualización de las imágenes	12
Protección y borrado de las imágenes	12
Tres modos principales e instrucciones	13
Modo Captura.....	15
Modo de video	22
Modo Reproducción	24
Cómo realizar las conexiones	26
Instalando el Software	26
Conexión por medio del mini USB	27
Conexión por medio de la salida de TV	29
Apéndice.....	30

Antes de utilizar la cámara

Configurar la cámara digital es rápido y sencillo. Siga estos pasos para sacar el mayor partido a su cámara.

Desembalar la cámara

1. Saque todos los elementos de la caja. (Se recomienda que la caja y los embalajes sean guardados para uso futuro)
2. Compruebe que estén los siguientes elementos:



CD-ROM



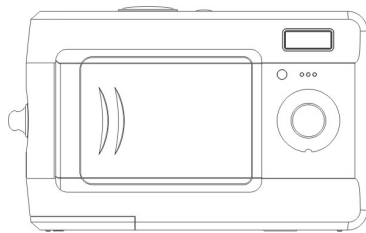
Bolsa



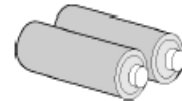
Cable Mini USB



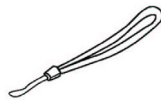
Cable de Audio/vídeo



Cámara

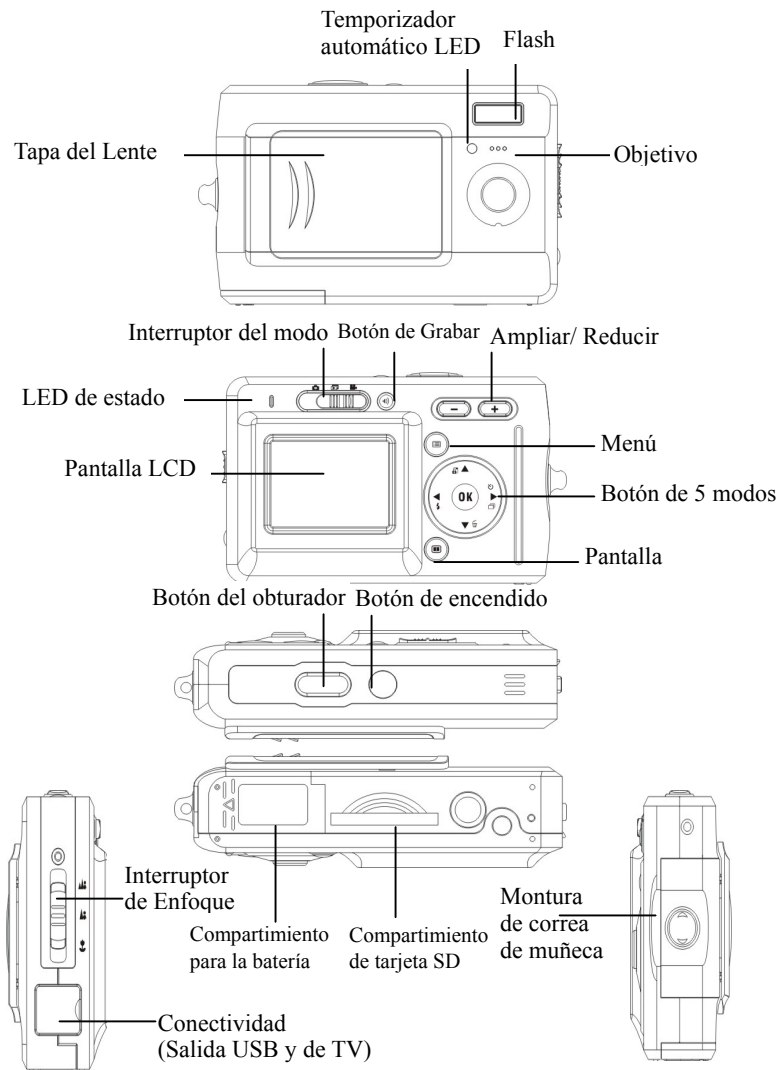


Pilas



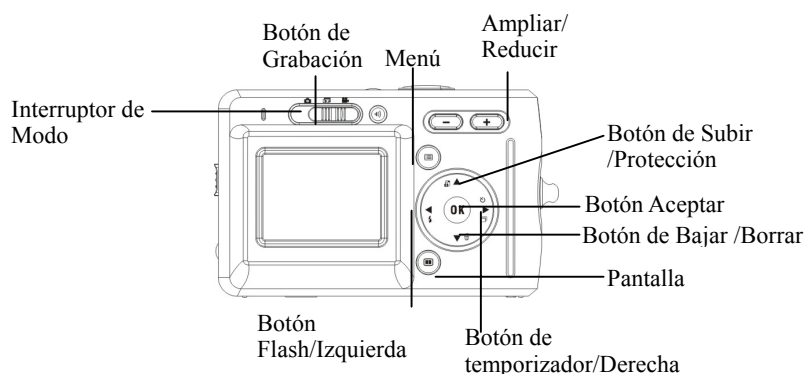
Muñequera


Identificación de componentes




Botones de las funciones básicas

Esta sección le explicará los botones de las funciones básicas para utilizar instantáneamente esta cámara.



 **Cronómetro automático:** La función del Cronómetro se usa en los siguientes modos: captura y película. Un trípode es muy recomendado al usar el cronómetro automático. Apretar el botón derecha para seleccionar el tiempo (apriete una vez (dos veces) para activar el obturador 2 (10) segundo después del botón del obturador se aprieta totalmente.) Cuando el icono aparece en el LCD, apriete el botón del obturador para activar.

 **Disparos continuos:** Esta función permite 3 disparos continuos. Presionar el botón derecha continuamente 3 veces para activar esta función

NOTA:	<ol style="list-style-type: none">1. Apague el flash antes de utilizar la función de fotografía continua.2. En este modo, el flash permanecerá inactivo.3. Si la memoria interna o la tarjeta SD se quedan sin memoria, la función de fotografía continua no podrá ejecutarse.
--------------	--



Flash: Este botón puede establecer flash como Apagado, Encendido, automático.

Apagado: Configuración predeterminada del modo del flash

Automático: Apretar el botón flash una vez para activar el flash automáticamente

Forzado: Pulse el botón del flash dos veces para forzar el flash

Zoom: Esta cámara dispone de un zoom digital 8x.

Resolución	Zoom digital
7.0M(3072x2304)	x1
6.0M(2880x2160)	x1
5.0M(2560x1920)	x1
4.0M(2304x1728)	x1
3.0M(2048x1536)	x8
2.0M(1600x1200)	x8
1.3M(1280x960)	x8
VGA (640x480)	x8

En modo de Captura/Poner cinta/Vídeo:

Zoom in: Aprieta el botón de “Zoom in” para ampliar imagen

Reducir zoom: Pulse el botón “Reducir zoom (Zoom out)” para reducir la imagen



Menú: Esta función le permite cambiar la configuración de esta cámara en modo de Captura/Vídeo/Visualizar la Cinta.



Pantalla LCD: Este botón le permite encender o apagar la pantalla.

En modo de "Captura" y "Video": Toda la información de disparos se visualiza en la configuración predefinida. Pulsa una vez para visualizar con rejillas de 3x3 (las rejillas pueden ayudar a los usuarios a componer una foto). Pulsar por segunda vez para ocultar la información y Pulsar por tercera vez para apagar LCD

Modo de Reproducción: Toda la información de la reproducción se visualiza en la configuración predefinida. Pulsar una vez para ocultar la información y una vez más para apagar LCD.



Interruptor de Enfoque: Este botón le permite ajustar manualmente "Ampliar" "Normal" y "Reducir" según la distancia del disparo.



Grabación de Audio: Este botón le permite grabar audio.

En los modos "Caputra" y "Video", presione el botón "Grabar Audio" para empezar a grabar. Presione este botón otra vez para parar de grabar y volver al modo anterior.

En el modo "Reproducción", presione este botón para grabar un memo de voz para la foto actual.

- Consejo:**
1. Para ahorrar energía, la pantalla LCD mostrará "Empezar a grabar" y la pantalla se apagará automáticamente.
 2. Presione cualquier tecla para reiniciar la pantalla LCD.
 3. El memo de voz le permite grabar un memo de voz de 20 segundos para la foto actual.
 4. Puede reproducir el memo de voz grabado en su PC.

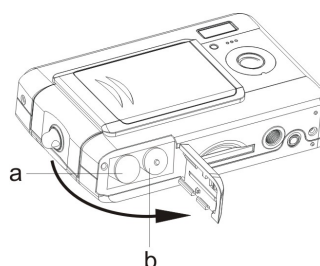
Carga de la batería

Esta cámara utiliza 2 pilas AAA Las pilas.

1. Deslice la tapa de la pila en la dirección de la flecha y, a continuación, tira hacia arriba para abrirla.
2. Cargue las baterías incluidas en el compartimiento. (a)

Insertar la tarjeta SD

Introduzca la tarjeta SD en la ranura.
(b)



****Una flecha de dirección indicará la dirección de inserción de la tarjeta SD en el compartimiento.**

PRECAUCIÓN!

1. Se recomienda utilizar las pilas recargables.
2. Para mejorar el rendimiento de las baterías, reemplace las pilas instaladas al mismo tiempo y aléjelas del calor.
3. No combine distintos tipos de pilas pues puede producirse fuego o explosión. Utilice un solo tipo de pila simultáneamente.
4. Las pilas deben insertarse en el compartimiento con los lados “+” y “-” correctamente situados.

NOTA:

1. No abra el compartimiento de pilas mientras se esté transfiriendo un archivo por USB.
2. Una vez instaladas las pilas, es necesario configurar la fecha y la hora.
3. No abra la tapa del compartimiento de pilas ni extraiga las pilas con la cámara encendida. Sólo extraiga las pilas cuando la cámara no esta utilizada o apagada.
4. Si no piensa utilizar la cámara durante un largo periodo de tiempo extraiga las pilas-

Opciones básicas

Tras encender la cámara, aparecerá una “imagen de bienvenida” en la pantalla LCD. Realice los pasos detallados a continuación:

Nota: Para seleccionar la imagen de bienvenida, los usuarios puede seleccionar “Configuración” en el menú en el modo de disparo.

Opción de preferencia de idioma

Esta cámara dispone de 13 idiomas. Por favor refiérase a "Idioma" en la “Configuración” (Página 20)

Configuración de fecha y hora

Consulte la configuración de “Fecha y Hora” en el modo configuración. (Página 19)

NOTA: Se guardará la última fecha y hora al instalar las nuevas pilas.

Formateo de la Memoria interna y la tarjeta SD

1. Formatear tarjeta SD

Antes de su uso inicial, formatear la tarjeta SD. Para formatear la tarjeta SD, por favor inserte su tarjeta SD compatible en la ranura del SD.

Entonces proceda con los siguientes pasos:

- 1). Pulsar el botón”Menú” en el modo de disparo y seleccionar “Formatear”
- 2). Verá un mensaje de aviso, "Formatear la tarjeta de memoria? Todos los datos serán suprimidos."
- 3). Pulsar el botón”OK” para confirmar. La tarjeta SD será formateada.

2. Formatear la memoria interna

- 1). Saca la tarjeta SD de la ranura y formatear la Memoria Interna siguiendo los pasos mencionado abajo.

NOTA:

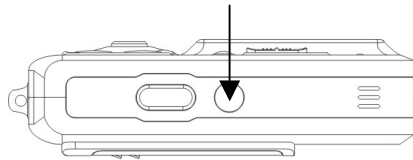
1. Antes de formatear la tarjeta SD, desactive la función “Proteger tarjeta SD”.
2. La memoria interna no puede formatearse cuando la tarjeta SD se encuentre en la cámara.

Procedimientos de Operaciones Básicas

En esta sección aprenderá a apagar y encender la cámara, tomar fotografías, acercarse y alejarse con el zoom, ver y proteger imágenes.

Encender y apagar la cámara

1. Para encender y apagar la cámara, pulse el botón de encendido situado en la parte superior de la cámara.



****El LED de la parte posterior se iluminará en verde mientras se enciende la cámara****

Métodos Básicos de Filmación

1. Mover el interruptor del modo hasta la posición del Modo Captura.
 2. Mover el Interruptor de Enfoque al correspondiente posición.
 3. Mira a su sujeto en la pantalla de LCD y intenta enfocarle dentro de la pantalla.
 4. Cuando lo haya encuadrado, botón del obturador una vez.
-
- Este bloque contiene cuatro diagramas que ilustran los pasos de filmación. El primer diagrama muestra un detalle del interruptor de modo y el interruptor de enfoque. El segundo diagrama muestra una mano sosteniendo la cámara y mirando a través del visor. El tercer diagrama muestra una mano sosteniendo la cámara y mirando en la pantalla de LCD. El cuarto diagrama muestra una mano sosteniendo la cámara y pulsando el botón del obturador.

Acercar/alejar zoom (Zoom In/Out)

La cámara dispone de un zoom digital 8x. La barra de zoom se encuentra en la parte izquierda de la pantalla LCD e informa al usuario del estado del zoom mientras esté pulsado el botón de zoom. El usuario podrá ver el resultado en la pantalla LCD.

Visualización de las imágenes

Mover el interruptor del modo al modo "Reproducción". Los usuarios pueden revisar las imágenes guardadas en la cámara. La última foto aparecerá posada en la pantalla de LCD.

NOTA: Para ampliar o reducir las fotos, por favor apriete el botón de "+" o "-" y después el botón "OK". Los usuarios podrán mover alrededor de la foto.


Protección y borrado de las imágenes



Para proteger o borrar las fotos filmadas, solo necesita mover arriba o abajo el botón "OK".

Tres modos principales e instrucciones

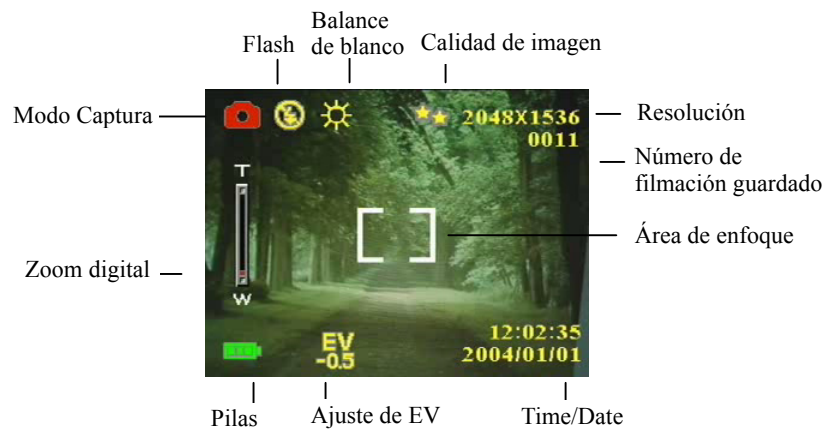
Esta sección describirá los tres modos incluidos en esta cámara.

Una cobertura profundizada de estos modos será descrita más adelante. Usted puede pulsar el botón "Menú" para hacer corresponder al modo de "Captura", "Vídeo" y "Reproducción"

Elementos	Indicaciones		Página
Modo Captura 	Captura	Escena Resolución Impresión de fecha W/B Ajuste de EV Efecto de Color Calidad de Imagen ISO	15
	Configuración	Efecto de sonido Imagen de Bienvenida USB Fecha y hora Salida TV La Frecuencia Idiomas Restaurando Formatear	
	Juego	Bolas Mágicas Lucky 777 Lotería	

Modo Reproducción 	Editar	Redimensionar Rotar Recortar Personalizar Memo de Voz	24
	Imprimir	DPOF Impresión directa	
	Presentación	Reproducir Mostrar Intervalo Dirección Repetir	
Modo Vídeo 	Vídeo	Resolución Efecto de color Ratio de fotograma	22

Modo Captura



Conmuta el interruptor del modo al modo de la Captura. Pulse el botón del "Menú" para acceder las siguientes opciones . Por favor pulse la flecha de derecha/izquierda para seleccionar Captura/Configuración/Juego". Una vez que ha seleccionado la opción, pulsa la flecha de Arriba/Abajo para ajustar la configuración. Pulsa "OK" para confirmar la elección o pulsa el botón "Menú" para salir.

“Captura”/”Modo Escena”

En este modo, la cámara ajustará automáticamente una configuración ideal para hacer fotografías. Cuando la cámara está configurada como “Auto” (la configuración predeterminada de la cámara), seleccionará los mejores valores para hacer fotografías.

Automático
 Retrato
 Paisaje
 Flor
 Verde Natural
 Escena nocturna
 Retrato nocturno
 Asistente del panorama
 Previsualizar



“Captura”/”Resolución”

Este modo le permite configurar la resolución de grabación.

640x480
1280x960
1600x1200
2048x1536
2304x1728
2560x1920
2880x2160
3072x2304



“Captura”/”Impresión de Fecha”

La fecha puede ser configurado en este modo.

Sin impresión
Sólo Fecha
Sólo Hora
Fecha/Hora



“Captura”/”Balance de blanco”

Por lo general, la configuración de BB “Auto” se definirá como óptima automáticamente. Si no se pueden obtener colores naturales con un balance de blanco automático, puede configurarlo manualmente para adecuarlo a la fuente de luz respectiva. Los usuarios pueden seleccionar uno de los siguientes balances de blanco:

Automático
Sol
Nuboso
Lámpara del tungsteno
Fluorescente



“Captura”/”Ajuste de EV

La Ajuste de EV se utiliza para alterar la configuración de exposición estándar de la cámara. La imagen puede oscurecerse o aclararse. (exposición incrementada)

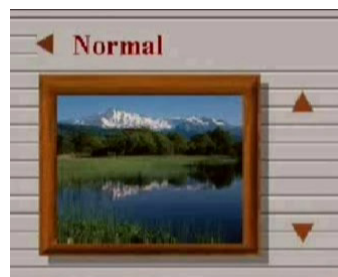
Ajuste en 0.5 EV en el rango -2 a 2.



“Captura”/”Efecto de Color”

Este modo le permite establecer el tono de color de una foto.

- Normal
- Sepia
- Blanco y Negro
- Rosa
- Verde
- Azul



“Captura”/”Calidad de Imagen”

- Básico
- Mejor
- El Mejor



“Captura”/“ISO”

La velocidad de ISO puede ajustarse en este modo.

Automático
ISO100



“Configuración”/“USB”

Este modo le permite : Conectar al PC, cual puede ser un dispositivo del almacenamiento o cámara del video.

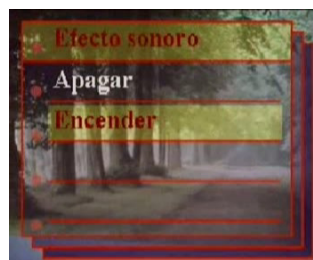
Almacenamiento
Cámara PC



“Configuración”/“Efecto de sonido”

Esta función le permite activar o desactivar los efectos de sonido:

Apagado
Encendido



“Configuración”/“Fecha y hora”

Resetear la fecha y tiempo cuando cambia la batería.

Editar fecha y tiempo

XX / XX / XX

XX : XX



Formato de fecha: AA/MM/DD
Formato de tiempo: 24 horas

“Configuración”/“Bienvenida”

Puede seleccionar su imagen o foto favorito como el imagen de la bienvenida.

Animación

Imagen Personalizada



"Configuración" / "Frecuencia"

Este modo le permite seleccionar la frecuencia correspondiente.

50Hz

60Hz



"Configuración" / "Salida-TV"

Dependiendo de dónde se encuentre, el sistema de salida de TV puede variar. Conecte el cable de vídeo para la salida del TV.

NTSC

PAL



"Configuración" / "Idioma"

Los usuarios pueden seleccionar uno de los siguientes idiomas:

English

Chino tradicional

Chino simplificado

Francés

Italiano

Alemán

Español

Coreano

Japonés

Ruso

Polaco

Checo

Holandés



“Configuración”/“Restaurando”
Reinicia la configuración de la cámara a los valores de fábrica.



“Configurar”/ “Formatear”

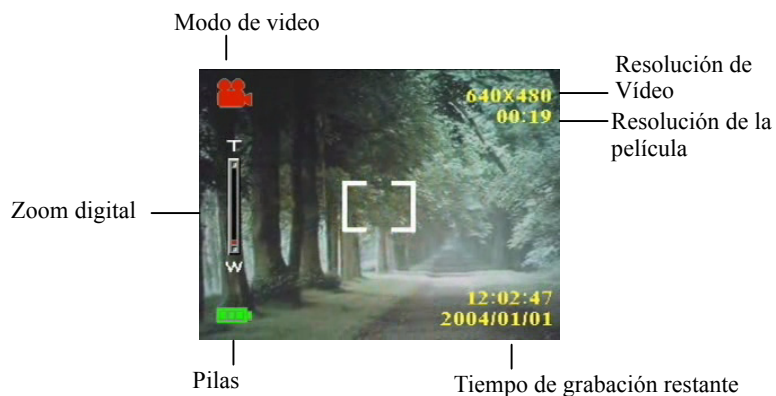


“Juego”
Este modo le permite seleccionar su juego favorito mientras no saca fotos.



Consejo: Esta cámara le ofrece 3 juegos, “Bolas Mágicas”, “Lucky 777” y “Lotería”.

Modo de video



El “Modo de Vídeo” le permite utilizar la cámara como una videocámara. La longitud se basará en la capacidad de la memoria interna y la tarjeta SD.

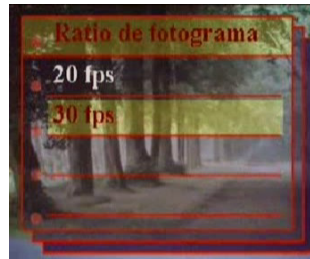
1. Conmuta el interruptor del modo a “Modo de Vídeo”.
2. Para comenzar a grabar una película, pulse el botón del disparador. La cámara comprobará la capacidad de la memoria antes de grabar la película. Si está llena, aparecerá una señal de advertencia en la pantalla LCD, y se saldrá automáticamente del estado de grabación.
3. Si no aparece ningún mensaje de advertencia, la cámara comenzará la grabación. Para detener la grabación, pulse de nuevo el botón del obturador.
4. Para reproducir una película, por favor deslice al "Modo de la reproducción" y pulsa el botón "OK"

NOTA! 1. Para poner el "Auto-cronómetro" bajo el modo de grabación, pulse el botón "derecha" una vez para activar el "Auto-cronómetro". Usted tendrá dos o diez segundos para prepararse después de pulsar el botón. Los segundos restantes aparecerán en la pantalla de LCD.

Sugerencia: 1. El formato del fichero es AVI
2. Cuando reproduzca video en el PC, el sistema requerirá El codec de Windows Media Player 9.0. Conecte con el servidor de Microsoft para obtener este códec. O puede reproducir la película mediante un AP integrado.

“VÍdeo”/”Ratio de Fotograma”

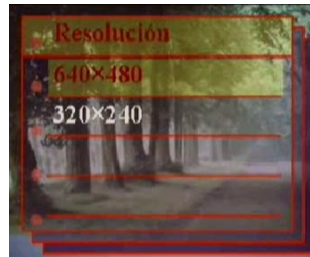
20 fps
30 fps



“VÍdeo”/”Resolución”

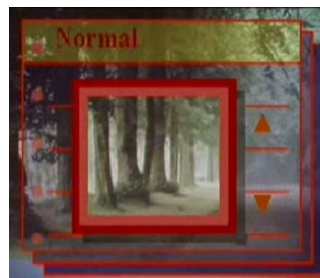
Esta opción le permite seleccionar diferentes tamaños de la imagen.

320x240
640x480

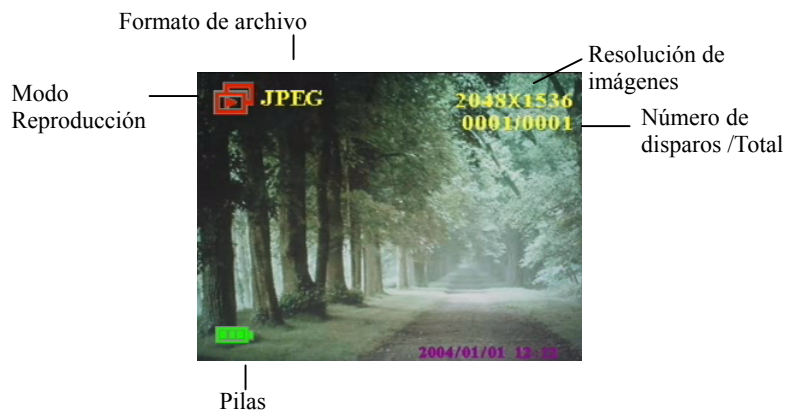


“VÍdeo”/”Efecto de Color”

Normal
Sepia
Blanco y Negro



Modo Reproducción



Conmuta el interruptor del modo al modo “Captura”. Puede pulsar Ampliar/Reducir para magnificar o minimizar las fotos. Pulse el botón de subir/bajar o derecha/izquierda para revisar las fotos.

Los usuarios pueden pulsar el botón “Menú” para configurar las opciones de “Editar” y “Imprimir”.

“Editar”

Este modo le permite modificar las fotografías después de tomarlas.

- Redimensionar
- Rotación
- Recortar
- Personalizar
- Memo de Voz



“Impresión”

DPOF

Impresión Directa



Consejo: DPOF es un formato utilizado para guardar información automática de impresión en la cámara. Especificando qué imágenes se deben imprimir, estas imágenes pueden imprimirse fácilmente en laboratorios de impresión compatibles con DPOF o en impresoras personales compatibles con DPOF.

“Presentación”

Este modo le permite reproducir las fotos como una muestra de la diapositiva. Puede configurar la manera de reproducir y el tiempo de intervalo según su preferencia.

Reproducción

Mostrar

Intervalo

Dirección

Repetir

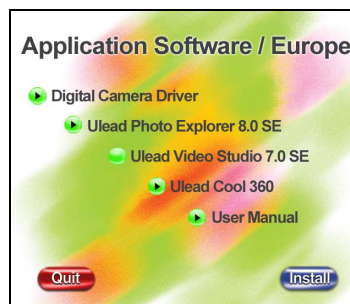


Cómo realizar las conexiones

En esta sección conectará la cámara a su PC para descargar o editar fotografías.

Instalando el Software

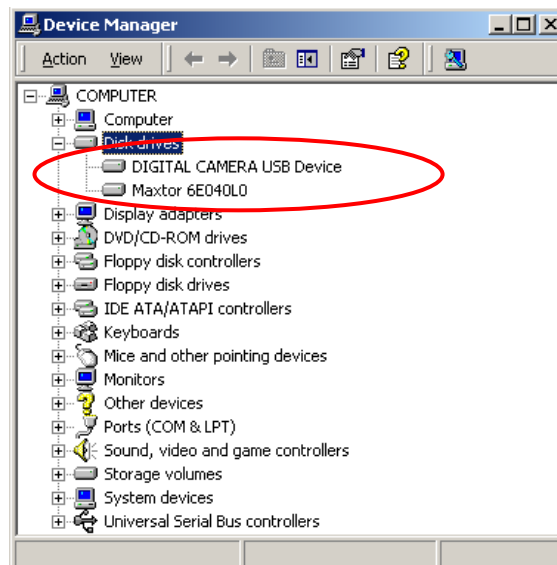
1. Desconecte su cámara y PC e inserte el CD-ROM en la unidad CD-ROM.
2. Si conecta su cámara a un PC por primera vez, por favor clicke “Driver de Cámara Digital”. Seleccione las opciones deseadas entre las 4 opciones y presione el botón “Instalar”.
3. El asistente de instalación le guiará a través de la instalación.
4. Después de la instalación, conecte su cámara con el PC. El sistema añadirá una unidad portatil en el modo “MSDC” y añadirá un dispositivo de imagen en el modo “Cámara PC”.



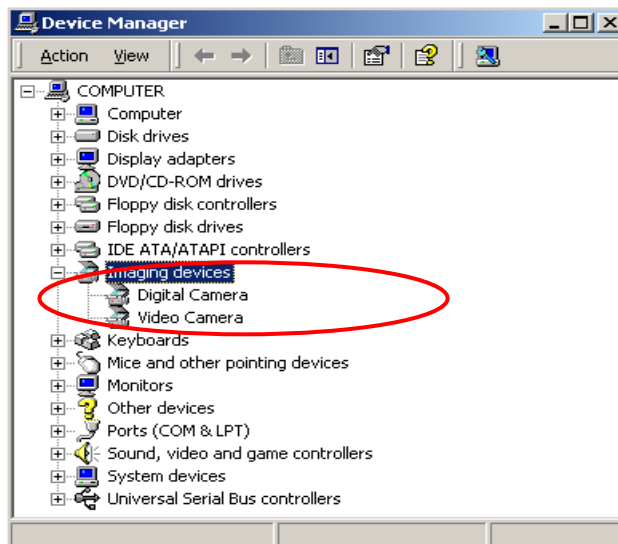
- Precaución:**
1. Durante la instalación, puede que el sistema operativo se tenga que reiniciar.
 2. Si no instaló el driver antes de enchufar el dispositivo USB. El sistema detectará un dispositivo nuevo. Por favor inserte el CD-ROM de instalación e instale el driver desde la unidad CD-ROM siguiendo las instrucciones del Asistente de Hardware.

Conexión por medio del mini USB

Esta sección le mostrará como descargar imágenes desde su cámara al PC por medio del cable USB.



1. Esta cámara puede descargar fotografías o vídeos a su PC con soporte MSDC así como transferir imágenes en tiempo real con la función de imagen del sistema.
2. Después de que la cámara sea ajustada al modo “MSDC” y conectada al PC, aparecerá un dispositivo de almacenamiento externo llamado “DIGITAL CAMERA USB Device” en el “Administrador de Dispositivos”. Puede encontrar los archivos grabados abriendo el driver portátil correspondiente en “Mi PC”.
3. Copie o quite estos archivos desde la cámara al PC. Puede empezar a editar las fotografías según sus deseos.



4. Después de que la cámara sea ajustada al modo “Cámara PC” y conectada a un PC, aparecerán dos dispositivos de imagen, “Cámara Digital” y “Video cámara” en el “Administrador de Dispositivos”. Puede revisar las imágenes en tiempo real con el programa de imagen del sistema operativo, concretamente “Accessories.”

NOTA:

1. Los archivos con anotaciones de voz incluyen tres formatos diferentes de archivo, “.jpg”, “.wav” y “.html”. Que tienen el mismo nombre, pero un formato diferente. El formato recomendado para los usuarios (que deseen incluir sus memorandums en sus fotografías) es HTML.
2. El sonido es guardado en el formato “.wav” por la pluma de grabación.
3. El dispositivo de imagen requiere soporte DirectX® 8.0 o superior.

Conexión por medio de la salida de TV

Antes de proceder, determine el modo de “Salida TV” correspondiente. Esta cámara le permitirá utilizar todas las funciones por medio de la conexión de salida TV. El usuario puede activar con todas las funciones por medio de un monitor de TV en lugar de la pantalla LCD.

1. Conecte el cable de vídeo en el conector de salida de vídeo.
2. Conecte el otro extremo del cable de vídeo en el conector de entrada de vídeo y audio de la TV.
3. Al conectar la cámara, podrá operar con la cámara en la pantalla de TV.
(La pantalla LCD se desactivará mientras la cámara esté conectada al TV).

Apéndice

Configuración predeterminada de la cámara

Modo Captura	Automático
Resolución	3.1M (2048*1536)
Modo Escena	Automático
Calidad de imagen	Óptima
Balance de blanco	Automático
Ajuste de EV	Normal
Efecto de color	Normal
ISO	Automático
Fecha y hora	2004/01/01 12:00:00
Efecto de sonido	Sí
Idiomas	Español
Salida TV	PAL
USB	Storage
La Frecuencia	60Hz
Ratio de Grabación de Fotograma	30fps
Impresión de Fecha	Nada

LED de estado

Condición de la cámara	LED de estado		LED de temporizador
	Verde	Rojo	Rojo
Apagado	Apagado	Apagado	Apagado
Espera	Encendido	Apagado	Apagado
Carga del flash	Encendido	Parpadeo	Apagado
Procesando	Parpadeo	Apagado	Apagado
Batería baja	Apagado	Parpadeo	Apagado
Conexión USB	Encendido	Apagado	Apagado
Temporizador	Encendido	Apagado	Parpadeo
Imagen de la grabación	Encendido	Apagado	Encendido

Código de información

Error	Causa posible	Acción correctora
Tarjeta llena	No se pueden guardar más imágenes	Elimine imágenes de la tarjeta o inserte una tarjeta nueva
Protección contra escritura	La tarjeta se ha protegido	Para retirar la pestaña de protección contra escritura de la tarjeta
Error de tarjeta	No se puede grabar, reproducir o borrar imágenes de esta tarjeta	Formatee esta tarjeta o reemplácela por una nueva
Error de imagen	Esta imagen grabada no puede reproducirse con la cámara	Para ver la imagen en un PC. Si no puede hacerse, la imagen resultará dañada.
Sin imagen	No hay imágenes guardadas, por lo que no hay nada que reproducir	Capture algunas imágenes o inserte otra tarjeta con imágenes guardadas
Configuración de tarjeta	La tarjeta no se ha formateado	Formatee esta tarjeta antes de utilizarla
Batería agotada	La batería no tiene carga suficiente para hacer fotografías	Instalación de baterías nuevas o cargadas

Especificaciones

Funciones	Contenido
Resolución Máx.	3072x2304
Tamaño de imagen fija	3072x2304 / 2880x2160 2560x1920 / 2304x1728 2048x1536 / 1600x1200 1280x960 / 640x480
Sensor	CMOS
Apertura del objetivo	F3.0
Zoom digital	Zoom digital hasta 8x
Memoria interna	Incorporado
Número estimado de fotos almacenado (radio de proporción 1: 8)	640x480 160 Disparos 1280x960 40 Disparos 1600x1200 24 Disparos 2048x1536 16 Disparos 2304x1728 12 Disparos 2560x1920 10 Disparos 2880x2160 8 Disparos 3072x2304 6 Disparos
Medio de almacenamiento	SD/MMC
Distancia de enfoque	80cm~∞
Clip de audio/vídeo	Hasta 30fps@VGA
Disparo continuo	Sí
Temporizador	2/10 seg. temporizador
Compatibilidad	WIN98/ME/2000/XP MAC 9.2 y superior
Formato de archivo	JPEG/EXIF 2.2/WAV/DPOF
Dimensiones	86x55x25 (mm)
Peso	85g
Rango de flash	91.44-182.88 cm
Configuración manual de Flash	Auto / Forzado activado / Forzado desactivado
Salida USB	B type mini USB2.0 full speed
Salida de vídeo	NTSC/PAL
Tipo de batería	AAA Alcalinas

LCD	1.5" TFT
Zoom de reproducción	Hasta 8x
Soporte de clase de almacenamiento USB	MSDC
Varios idiomas	E/F/G/I/S/K/J/R/P/C/D/TC/SC
Enganche de trípode	Plástico
Material del cuerpo	Plástico
Pilas	2XAAA Alkalinas
Cable USB	Sí
Cable de Audio/vídeo	Sí
Muñequera	Sí
Bolsa del transporte	Sí
CD-ROM	Sí