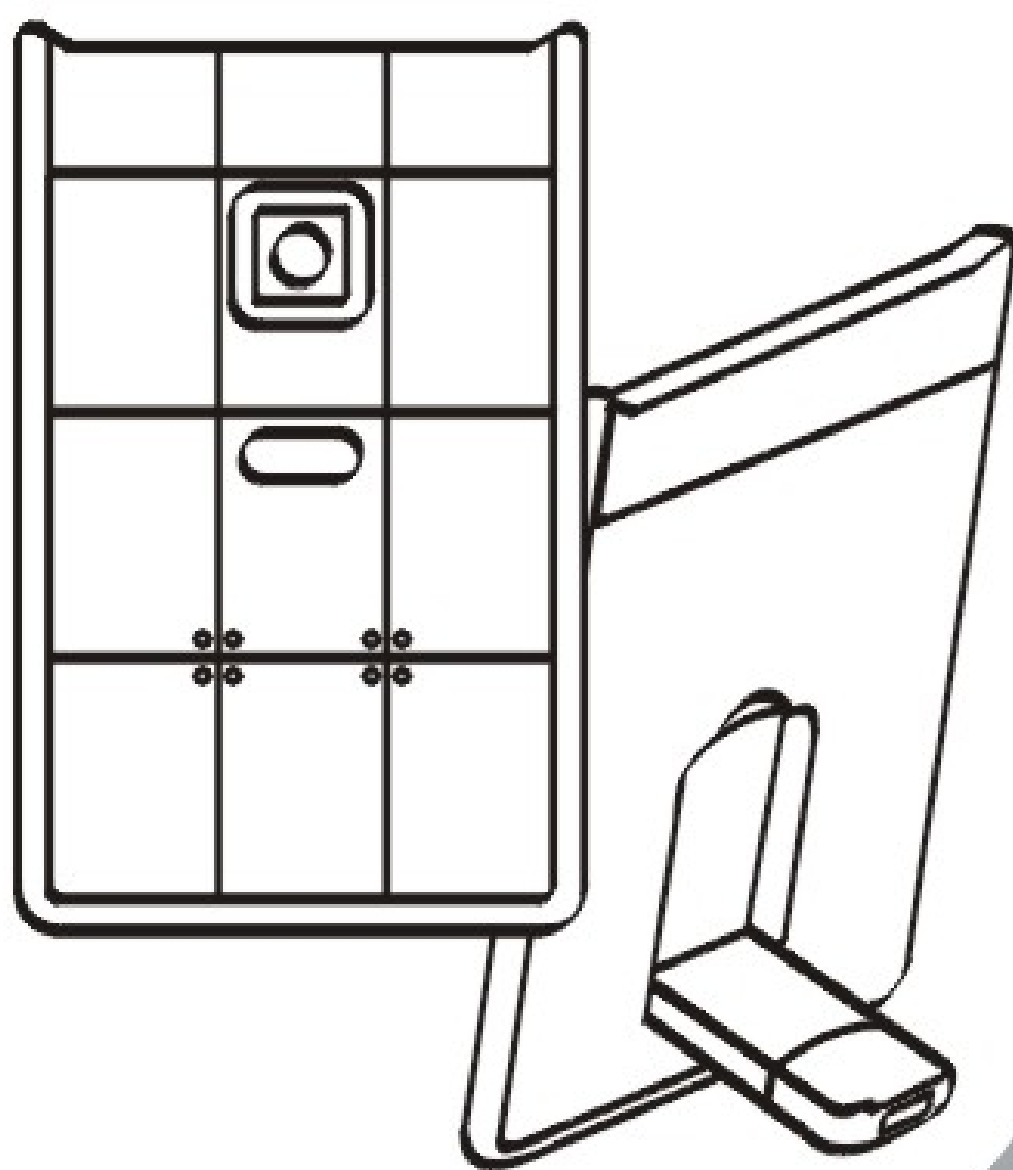


VGA CMOS PC Camera



BENUTZERHANDBUCH

Inhalt

Einführung	2
Systemvoraussetzungen	2
Inhalt des Produktkartons.....	3
Einführung in die PC-Kamera.....	3
Einrichten der PC-Kamera.....	4-5
Software-Installation	
Arcsoft VideoImpression 2.0	6-7
Aufnahmen mit VideoImpression 2.0	8-9
Live-Videowiedergabe	10
Kameradaten	12

Einführung

Willkommen in der Welt der digitalen Bilderzeugung. Die folgenden Informationen werden Ihnen helfen, alle Funktionen Ihrer Kamera umfassend zu nutzen. Für die Betrachtung von Bildern oder Videos muss die Kamera an Ihren Personalcomputer angeschlossen werden.

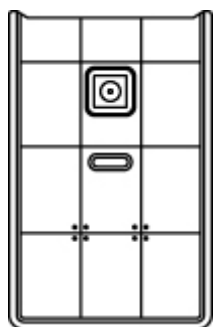
Diese Kamera unterstützt Microsoft Video Class und Plug & Play direkt und ohne Treiber.

Systemvoraussetzungen

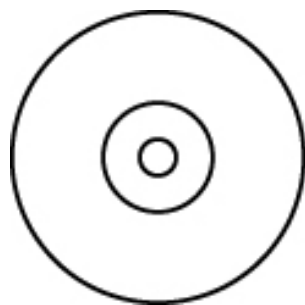
- Pentium[®] P4 1.2G CPU
- Freier USB2.0-Anschluss
- Mindestens 256MB interner RAM-Speicher
- 500MB Festplattenspeicher frei verfügbar
- Internetverbindung
- CD-ROM-Laufwerk
- Windows-kompatible Soundkarte und Lautsprecher
- Windows[®] XP Service Pack II
- Windows Vista[™]

Hinweis: Handelt es sich bei Ihrem System um Windows XP Service Pack I, besuchen Sie bitte www.microsoft.com. Der Update Ihres Systems auf Windows XP Service Pack II ist kostenlos.

Inhalt des Produktkartons



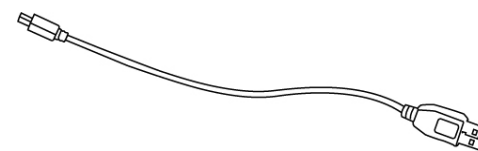
PC-Kamera



CD

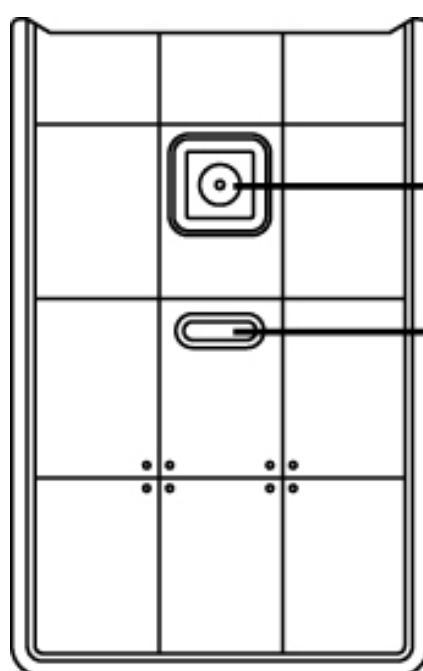


Handbuch



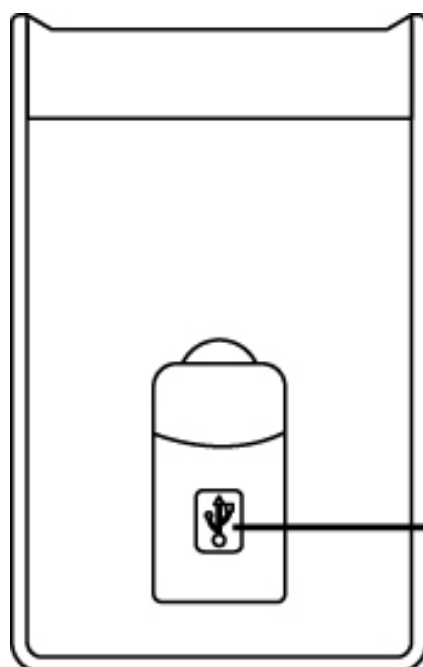
USB-Kabel

Einführung in die PC-Kamera



Festes Objektiv

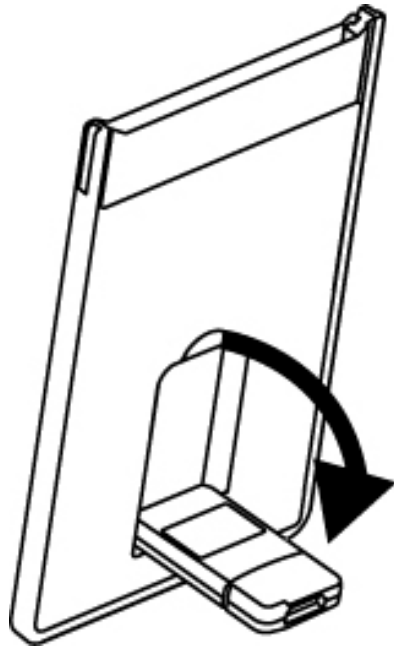
LED



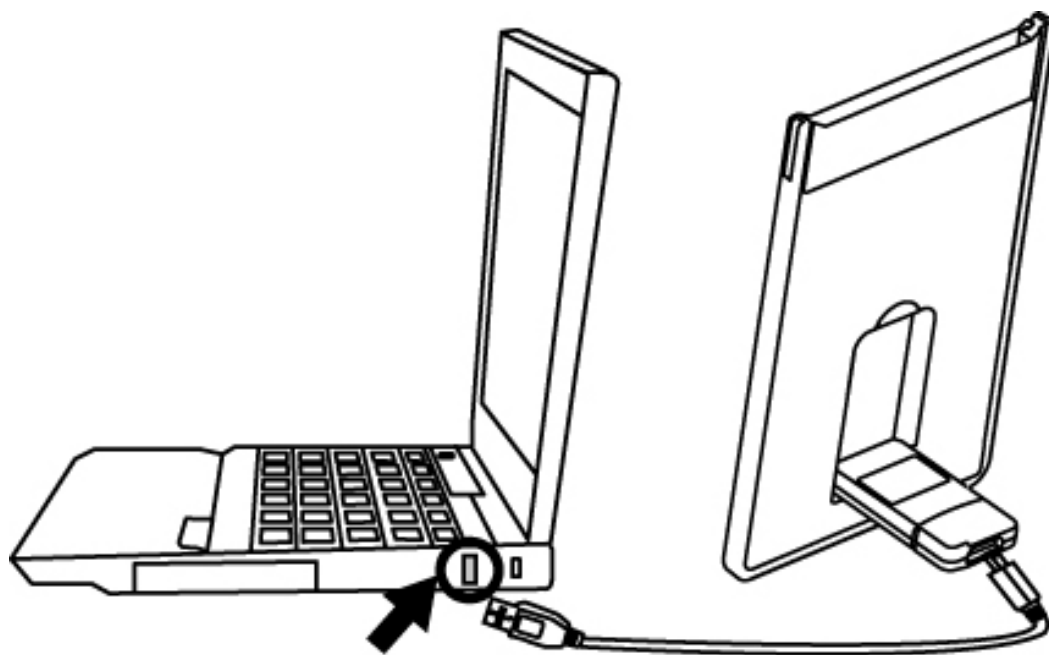
USB-Anschluss

Einrichten der PC-Kamera

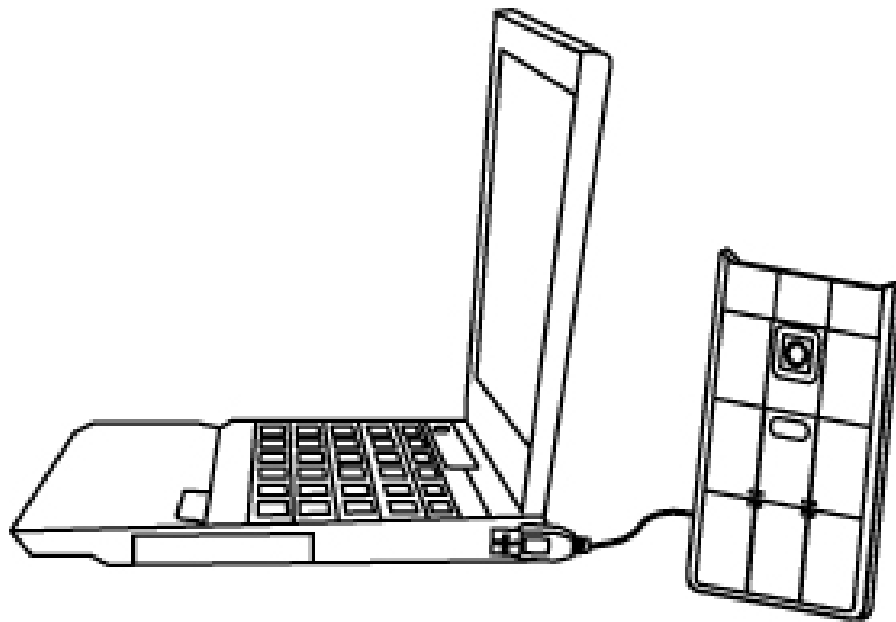
1. Klappen Sie zuerst den USB-Anschluss auf der Rückseite der Webcam herunter.



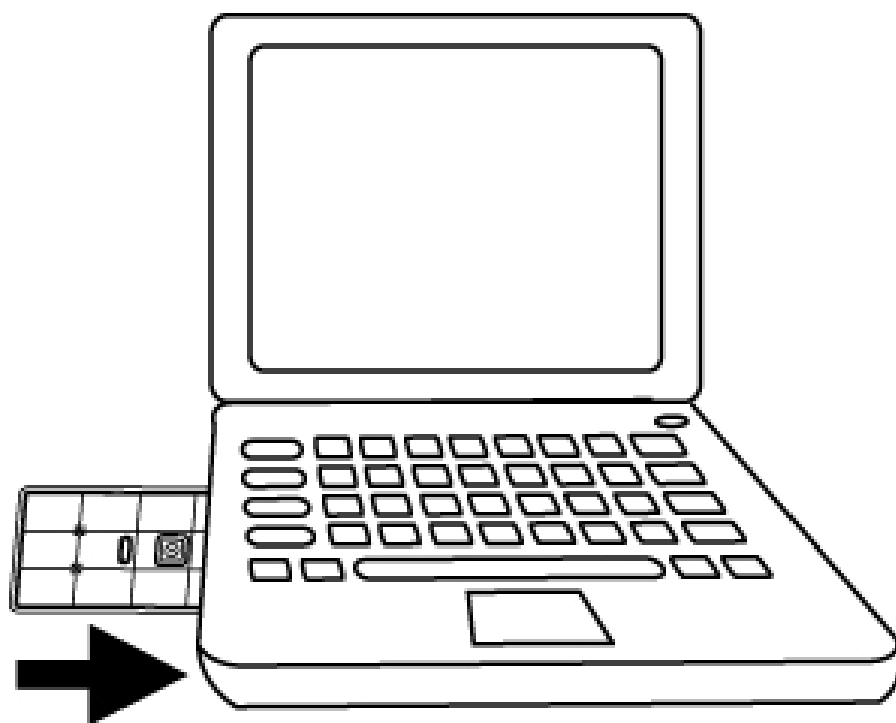
2. Verbinden Sie das USB-Kabel der Kamera mit einem verfügbaren USB 2.0-Anschluss Ihres Notebooks.



3. Achten Sie darauf, die Kamera auf eine ebene Fläche zu stellen. Der optimale Fokusbereich liegt zwischen 30 cm und 90 cm.



4. Sie können diese superflache Webcam im PCMCIA-Steckplatz eines Notebooks unterbringen.



Software-Installation

ArcSoft VideoImpression 2.0

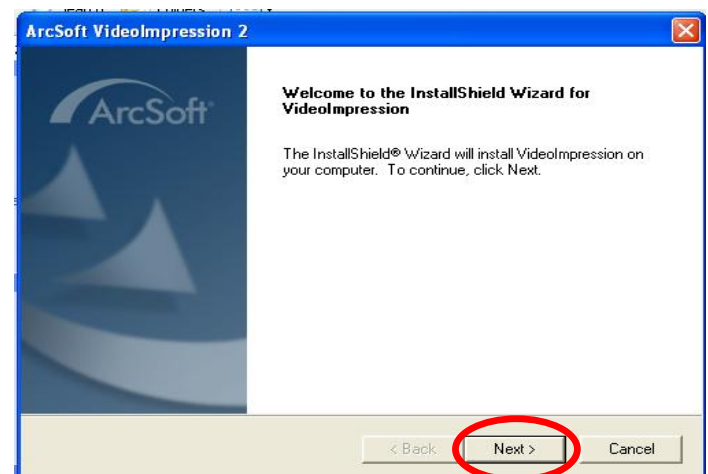
1. Schalten Sie den Computer ein und legen Sie die Installations-CD in Ihr CD-ROM-Laufwerk. Wählen und klicken Sie auf "ArcSoft VideoImpression2.0".



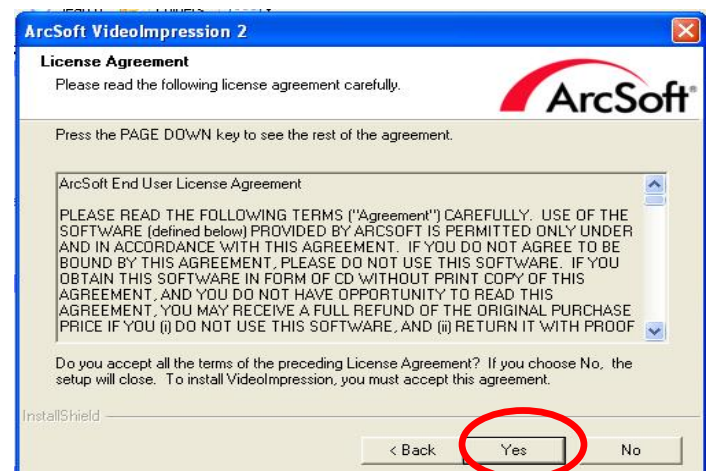
2. Richten Sie die Setup-Sprache ein.



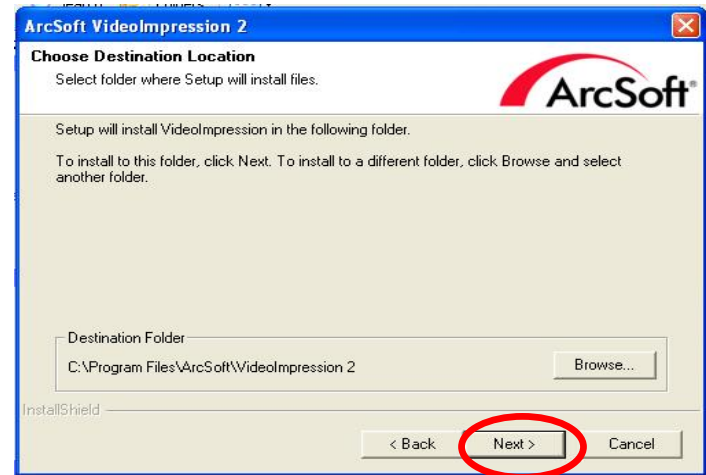
3. Klicken Sie auf "Next" (Weiter).



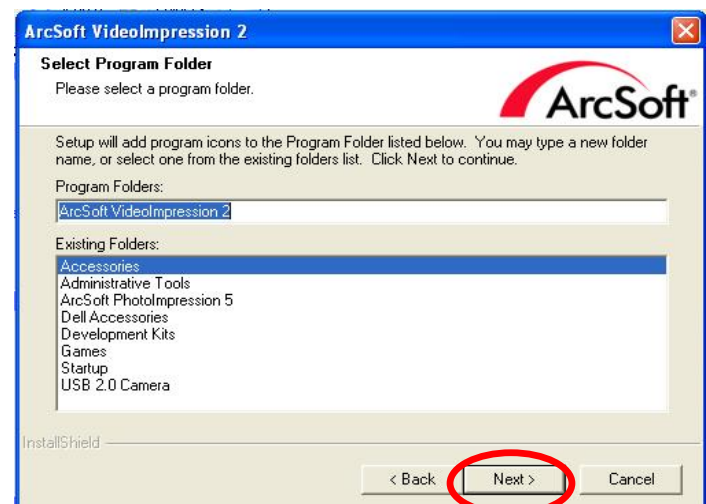
4. Klicken Sie auf "Yes" (Ja).



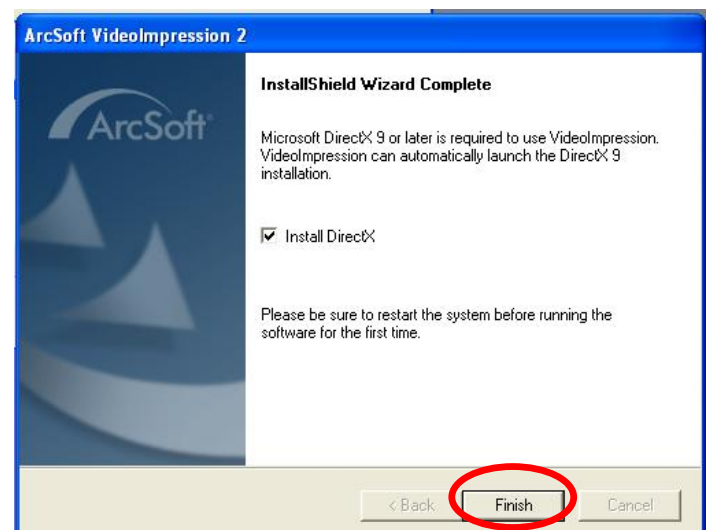
5. Klicken Sie auf "Next"
(Weiter).



6. Klicken Sie auf "Next"
(Weiter).



7. Klicken Sie auf "Finish"
(Fertig stellen).

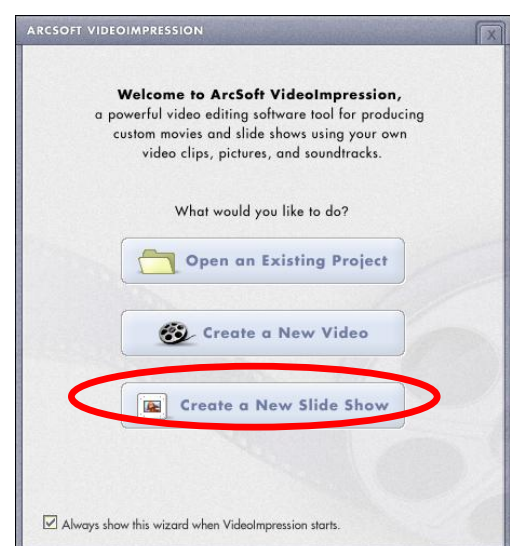


Aufnahmen mit AcrSoft VideoImpression2.0

1. Klicken Sie auf das Symbol
“VideoImpression 2.0” auf dem
Desktop.



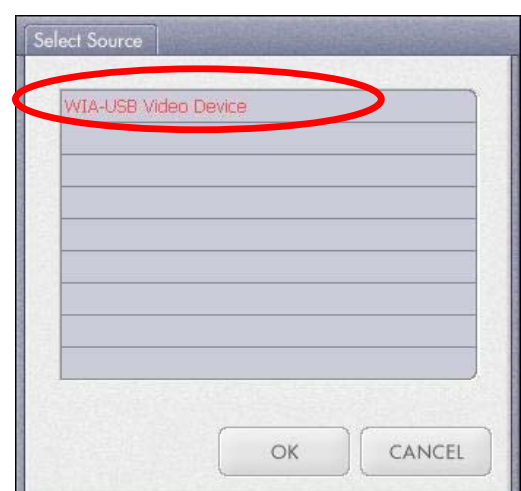
2. Klicken Sie auf “Create a New
Slide Show” (Neue Diashow
erstellen).



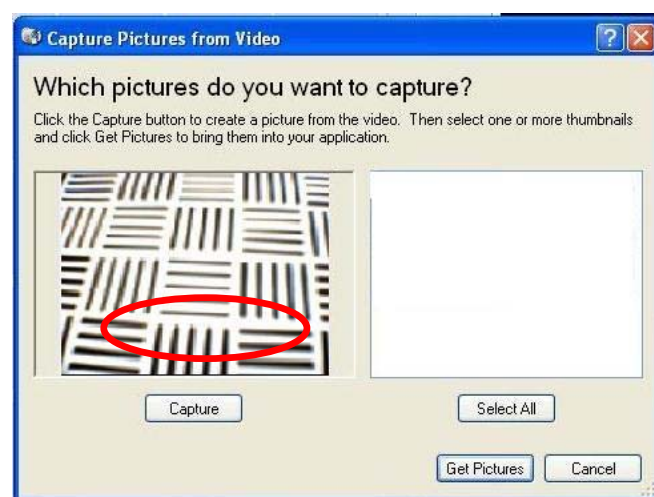
3. Klicken Sie auf “Scan Image”
(Bild scannen).



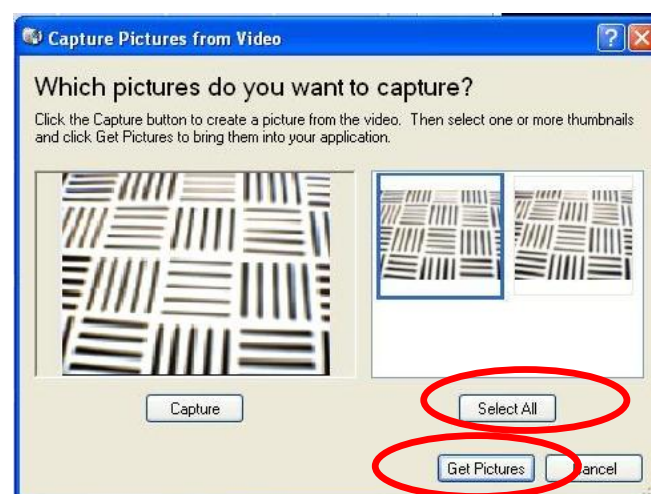
4. Wählen Sie die Quelle
“WIA-USB Video Device”
(WIA-USB-Videogerät).



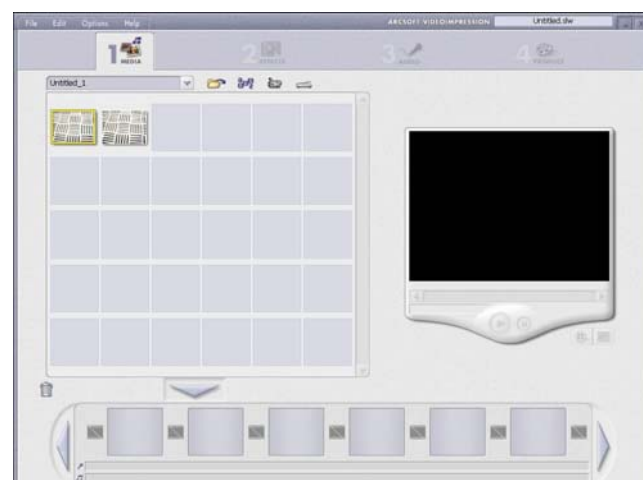
5. Klicken Sie für die Aufnahme auf "Capture" (Aufzeichnen).



6. Klicken Sie auf "Select All" (Alles wählen) und dann auf "Get Picture" (Bild beziehen).



7. Die Bilder werden gespeichert.



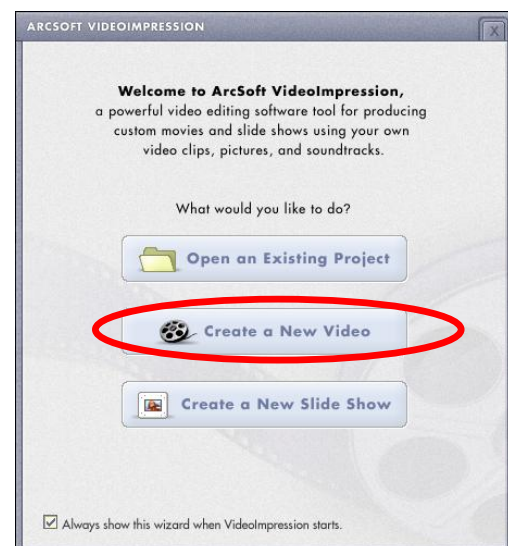
Live-Videowiedergabe

AcrSoft VideoImpression 2.0

1. Klicken Sie auf das Symbol
“VideoImpression 2.0” auf dem
Desktop.



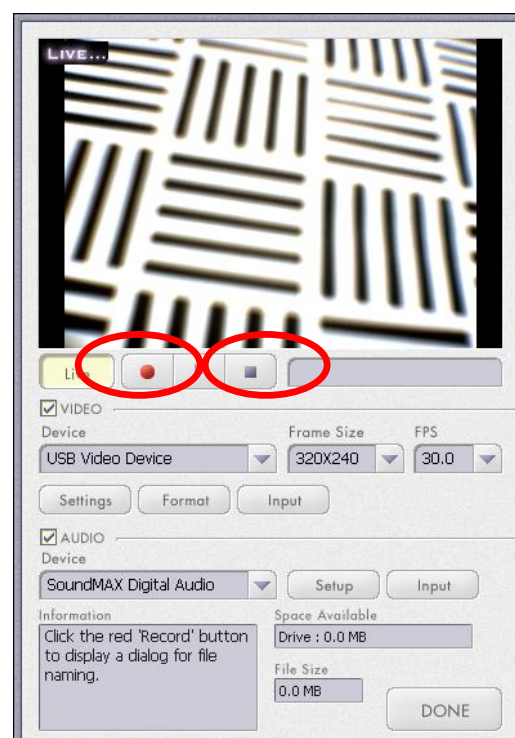
2. Klicken Sie auf “Create a New
Video” (Neues Video erstellen).



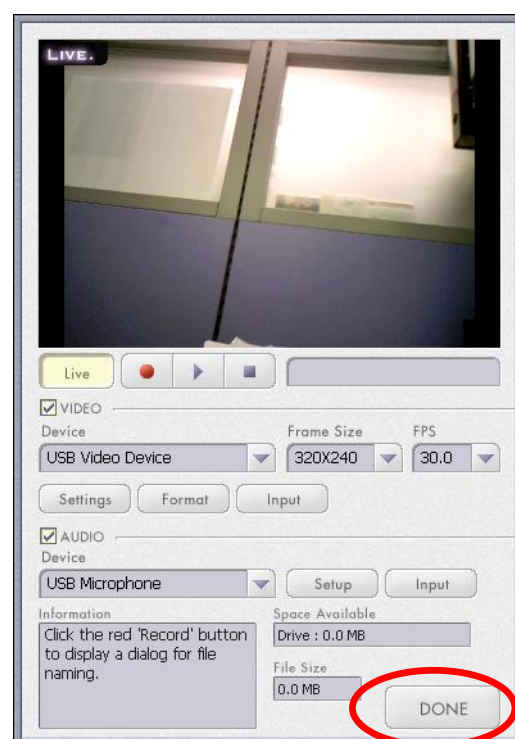
3. Klicken Sie auf “Capture From
Device” (Von Gerät aufzeichnen).



4. Klicken Sie auf “Record”
(Aufnahme), speichern Sie den Videonamen und klicken Sie dann auf “Stop” (Stopp).



5. Klicken Sie auf “Done” (Fertig),
um den Vorgang abzuschließen.
Sie können das Video jetzt wiedergeben.



Kameradaten

Bildsensor	640 x 480 Pixel, CMOS
Objektivdaten	F2,8; f=2,43mm
Kontrast	Automatisch
Belichtung	Automatisch
Einzelbildrate (fps)	640x480 Pixel @ 25~30 fps 320x240 Pixel @ 30 fps
Fokusbereich	Fester Fokus, 30~90 cm
Feldtiefe	45 cm bis unendlich
PC-Schnittstelle	USB2.0
Videoformat	AVI
Audio	Nichts
Videoaufnahme-Aufl.	640x480 / 320x240
Systemvoraussetzungen	Unterstützt Microsoft Video Class Win XP Service Pack II/ Vista Ohne Treiber
Aufnahme	Software
Standbildauflösung	Bis 640x480 Pixel
Stromversorgung	Über USB-Anschluss
Beigefügte Software	ArcSoft VideoImpression 2.0

Änderungen der technischen Daten sind vorbehalten.

Dieses Symbol auf dem Produkt oder in der Anleitung bedeutet, dass Sie Ihre elektrische und elektronische Ausrüstung am Ende ihrer Lebenszeit getrennt vom Hausmüll entsorgen müssen. Es gibt getrennte Sammelsysteme für das Recyclen in der EU. Weitere Informationen erteilt Ihnen die Behörde vor Ort oder die Verkaufsstelle, wo Sie das Produkt erwarben.

