

easypix®

PHOTO SCANNER P500

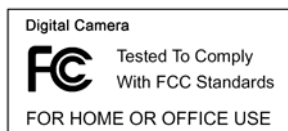


Manuel d'utilisation

Pour les utilisateurs aux Etats-unis et amerique du sud

Etats-unis

Cet appareil est compatible avec la section 15 des normes FCC. L'utilisation est autorisée sous ces 2 conditions



(1) Cet appareil ne doit pas causer d'interférences.

(2) Cet appareil doit absorber toutes interférences, même si celles-ci devaient causer des dysfonctionnements.

Canada

Cet appareil digital de classe B est compatible avec les normes en vigueur au Canada.

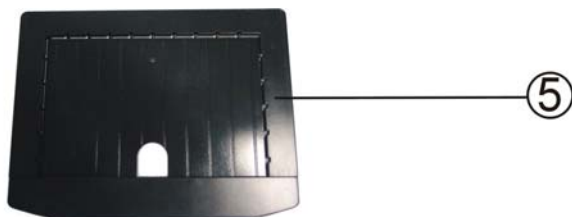
Europe



Le signe "CE" indique que cet appareil respecte les normes européenne pour la sécurité, la santé l'environnement et la sécurité de l'utilisateur. Les appareils avec le marquage "CE" sont destinés à la vente en Europe.

1. Denominations

1. emplacement de la photo
2. Déclenchement photo/copie
3. Signal de marche
4. Câble USB
5. Support photo



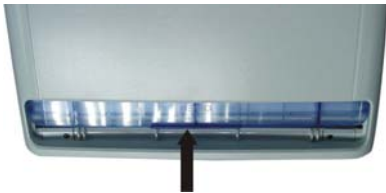
- **Requière système**

Ce convertisseur de photos est compatible avec Windows XP et Vista (32-bits) via USB 2.0 seulement

a. Insérer la photo dans le support de taille adéquate.



b. Ouvrir le clapet du support.



c. Insérer le support dans l'emplacement prévu.



2. Installation du pilote et du logiciel

Pour utiliser ce scanner vous devez d'abord installer ArcSoft PhotoImpression 6 et le pilote (driver)

Note: Ne pas connecter le scanner pendant l'installation du pilote

Menu sur l'écran



• Installation pour Windows XP

1. Allumer l'ordinateur.
2. Insérer le CD d'installation dans le lecteur CD-ROM et le menu apparaît sur votre écran
3. Installation de Windows XP, suivre les instructions
- 3.1. Cliquer sur Install Driver pour commencer l'installation.



3. 2. Cliquer Install.



3.3. Le processus d'installation commence.



3.4. Quand l'installation est terminée, cliquer Finish.

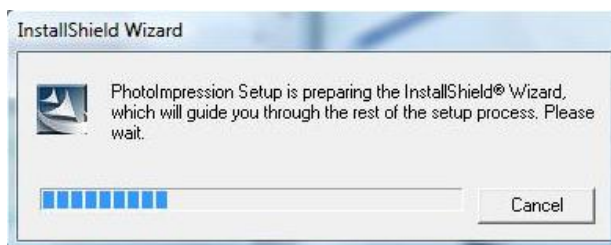


4. Sortez le CD d'installation et redémarrer l'ordinateur. Réinsérer le CD d'installation et cliquer sur ArcSoft Software.

4.1. Sélectionner la langue, puis cliquer OK.



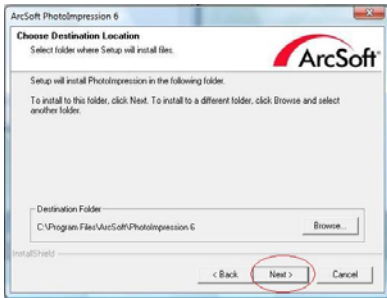
4.2. PhotoImpression démarre l'installation.



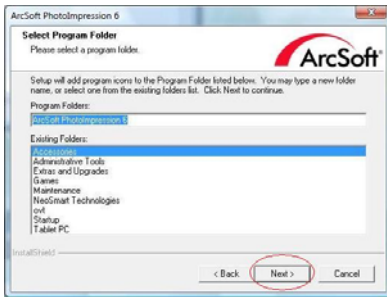
4.3. Cliquer sur "Yes" pour accepter les termes d'utilisation du logiciel conditions.



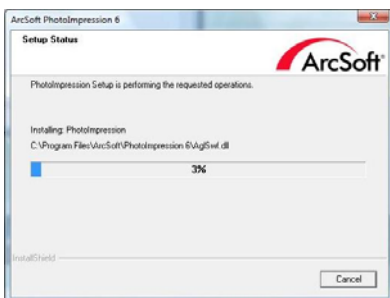
4.4. Cliquer “Next” pour que PhotoImpressions soit téléchargé dans votre fichier Programmes



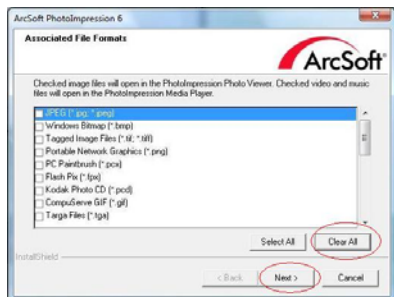
4.5. Cliquer “next” pour continuer.



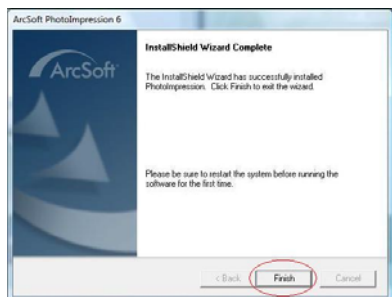
4.6. PhotoImpressions démarre l’installation.



4.7. Arrivé a ce masque, choisissez "Clear All" pour que Photolmpressions s´installe sans endommager les fichiers présents .



4.8. Cliquer "Finish" pour terminer et redémarrer votre ordinateur.

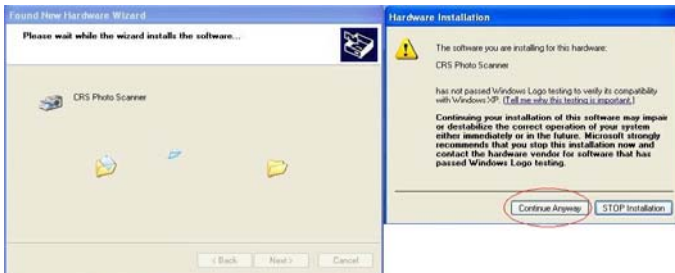


5. Redémarrer l´ordinateur et sortir le CD d´installation. Connecter le Scanner a votre ordinateur et suivre les étapes suivantes pour synchroniser le scanner avec votre ordinateur

5.1. Ne pas insérer le CD et cliquer "Install the software automatically" le pilote est déjà installé



5.2. Le détecteur de nouveaux appareils "Found New Hardware Wizard" va automatiquement chercher le pilote pour effectuer la synchronisation. Quand ceci est fait, cliquer sur "Continue Anyway" pour finaliser la synchronisation



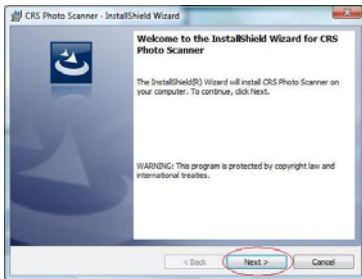
5.3. Ce message apparaît quand l'installation est terminée



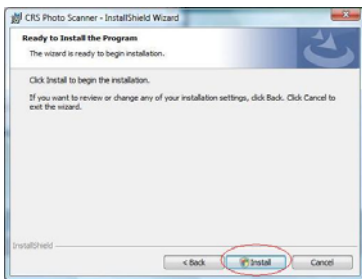
Le scanner est prêt à l'utilisation

• Installer le pilote et le logiciel avec Windows Vista

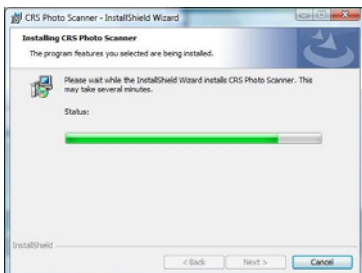
1. Allumer l'ordinateur.
2. Insérer le CD d'installation dans le lecteur CD-ROM et le menu apparaît sur votre écran
3. Installation de Windows XP, suivre les instructions
 - 3.1. Cliquer sur Install Driver pour commencer l'installation
 - 3.2 Cliquer Next pour démarrer



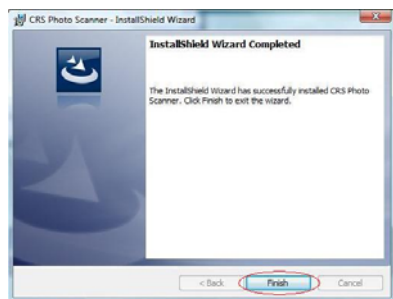
3.3 Cliquer "install"



3.4. Le processus d'installation se met en route

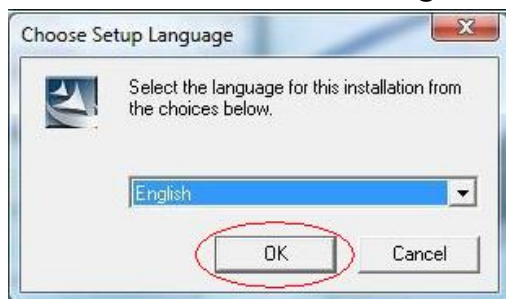


3.5 Quand celui ci est terminé, cliquer Finish .

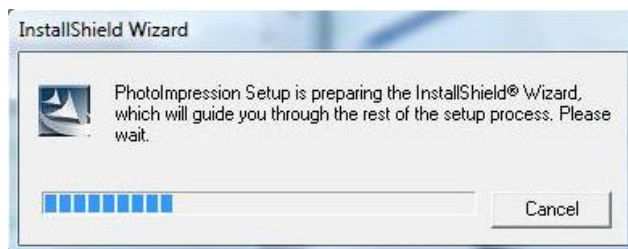


4. Sortez le CD d'installation et redémarrer l'ordinateur.
'Réinsérer le CD d'installation et cliquer sur ArcSoft Software..

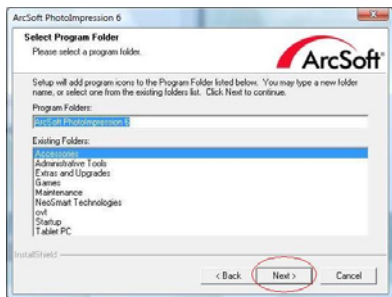
4.1. Sélectionner la langue, puis cliquer OK



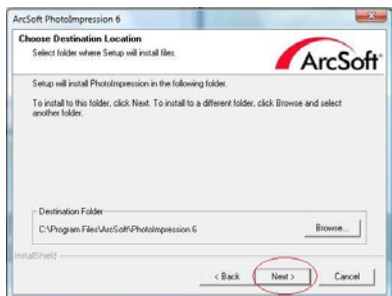
4.2. PhotoImpression démarre l'installation.



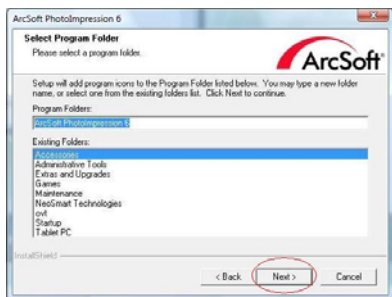
4.3. Cliquer sur « Yes » pour accepter les termes et conditions d'utilisation



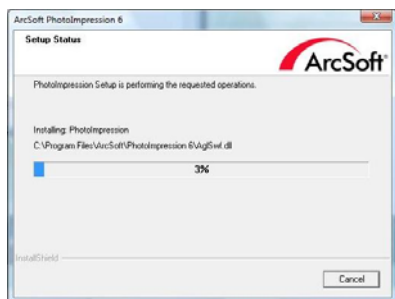
4.4. Cliquer sur Next pour que photoimpression soit installé dans voter fichier Programmes



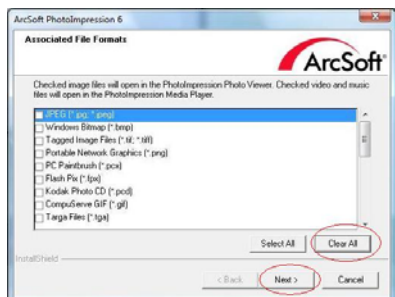
4.5. Cliquer next k pour continuer.



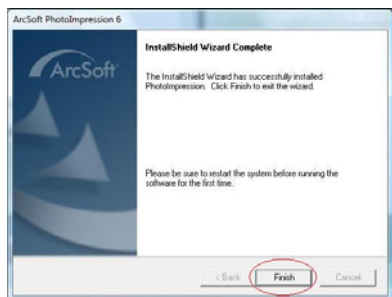
4.6. PhotoImpressions démarre le processus d'installation.



4.7. Arrivé a ce masque, choisissez "Clear All" pour que PhotoImpressions s'installe sans endommager les fichiers présents .



4.8. Cliquer sur «finish pour terminer l'installation.



5. Redémarrer l'ordinateur et sortir le CD d'installation. Connecter le Scanner a votre ordinateur et suivre les étapes suivantes pour synchroniser le scanner avec votre ordinateur

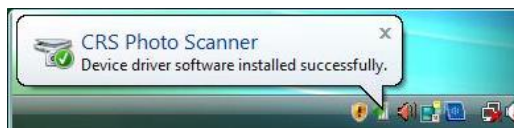
5.1. Ne pas insérer le CD dans l'ordinateur
Sélectionner "Locate and install driver software (recommended)." (recommended)."



5.2. Un message d'avertissement de Windows apparait
Sélectionner "Install this driver software anyway" pour synchroniser software et Scanner



5.3. Ce message apparait quand l'installation est terminée



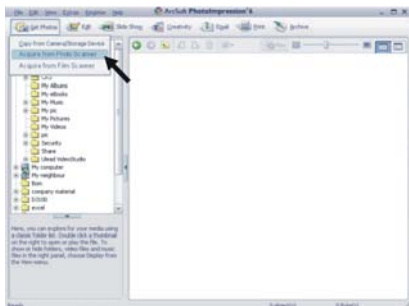
Le scanner est prêt a l'utilisation

3. UTILISATION de PhotoImpression 6

1. Cliquer sur le symbole “**PhotoImpression 6**” sur le desktop de votre ordinateur:

Suivre ces instructions pour ouvrir le programme.

Pic1



Pic2 Lors d’une première utilisation, le programme va se calibrer automatiquement.



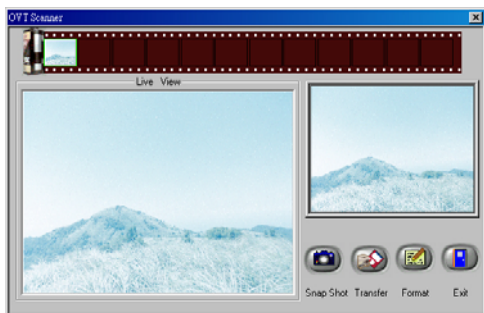
Pic3

① Choisir un fichier de sauvegarde des photos

Note: Essayer d'utiliser le calibrage avant chaque utilisation. (sauf la 1^{er} fois, le calibrage est automatique) ceci améliore les résultats – s'assurer que le support photo soit vide.)



Pic4 vous pouvez sélectionner les parties à scanner en bougeant le support photo.

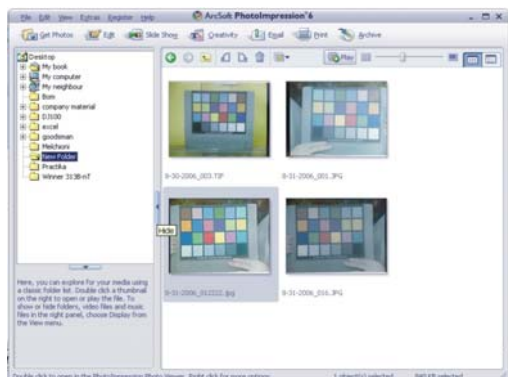


Pic5 Cliquer "snap shot" sur l'écran ou presser l'obturateur sur le scanner. Un cadre vert marque votre sélection dans le cadre de présélection (en haut). Un max. de 12 est possible dans la présélection. Si il y a plus de 12 images, la 13^{ème} effacera la 1^{ère}. Si vous désirez sélectionner plus que une photo de votre présélection, appuyer la touche CTRL de votre clavier et tenez la pressée pour sélectionner les images. Appuyer

TRANSFER pour transférer sur votre fichier
Note: Laisser 5-10 secondes entre sélection et transfère pour une balance de blancs optimale.



Note: ne pas minimiser l'image pendant le transfère. Une fois transférées, cliquer Exit pour voir vos images.



4. Editer vos photos avec PhotoImpression 6

Sélectionner d'abord l'image désirée, puis ensuite utilisez ARCSOFT pour travailler l'image

- Menu principal

Le Menu principal apparaît en haut de l'écran. Différentes fonctions vous aident à éditer votre image

* **Fichier (file)**

Rechercher des fichiers/documents

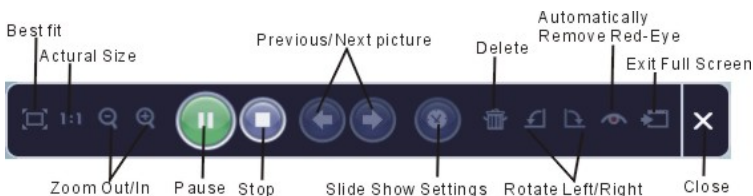
permet de rechercher les documents que vous désirez éditer / travailler. Trois méthodes existent:

- **Rechercher fichiers primaires -**
- **Rechercher dans tous les fichiers -**
- **Sélectionner le fichier de recherche -**

* **View (visualiser)**

Full Screen/Play (F4)

permet de voir le document sélectionné en taille écran



- Main Buttons (fonctions principales)

* **Get Photos (sélectionner photos)**

depuis le scanner

Ici, vous pouvez:

- Sélectionner des images sur sources externes /appareil numérique, scanner, vidéo, etc.)
- Nommé les images sélectionnées

Comment sélectionner et charger les images se trouvant sur source externes:

1. Sélectionner une source de la liste.
2. Choisissez le format du document (JPG, BMP, TIF, PCX, TGA).
3. Si vous avez sélectionné JPG, choisissez la qualité d'image requise (Highest (plus haute), High (haute), Normal (normale), Low (basse)).
4. Choisissez le fichier de destination du document avec "Browse" et sélectionnez ce fichier
5. Nommer le document
6. Cliquer "Acquire".

* **Edit (éditer)**

Outils d'édition de photo

Permet de retravailler vos photos

Il y a 5 modules principaux pour travaillez vos photos

Enhance (agrandir /améliorer)

il y a deux types



Auto

CLiquez "Auto Enhance" et votre image ser optimisée automatiquement

Manual Fix (ajustement manuel)

Pour ajustement particuliers pour la luminosité la profondeur ou les couleurs.

Comment ajuster manuellement:

1. Déplacer les boutons de réglages "virtuels pour ajuster couleur, contraste etc..
2. Utiliser le "zoom" virtuel pour sélectionner des parties de votre image /photo.
3. Cliquer "Apply" si vous êtes satisfait. Cliquez "Cancel" si vous voulez annuler les réglages.

Color (couleur)

Permet le réglage des couleurs

1. Déplacer le régleur sur l'écran, oubien ajouter du rouge ou du jaune pour améliorer votre photo
2. Régler le contraste
3. Cliquer "Apply" si vous êtes satisfait. Cliquez "Cancel" si vous voulez annuler les réglages.

Yeux rouges

permet de retoucher les yeux rouges

Il existe 2 facons de faire:



Auto Fix

1. Cliquez "Fix Red-Eye" et le logiciel trouve les yeux rouges et le retouche
2. Si le résultat n'est pas entièrement satisfaisant, cliquez "Click to Fix".

Manual Fix

1. Utilisez le zoom pour sélectionner un endroit dans la photo.
2. mener le petit rectangle blanc sur l'endroit de l'œil a retoucher.
3. Mettre le curseur sur l'œil a retoucher et cliquez.
4. Répétez 3. jusqu'à ce que le rouge de l'œil soit parti.
5. cliquez "Undo" si vous avez fait une erreur.

Crop (effacer)

permet d'ajuster des photos en enlevant des parties

Comment faire:

1. Choisissez l'orientation de la retouche (horizontale ou verticale).

2. Sélectionner une proportion (4:6, 5:7, 8:10) ou choisissez "Custom" si vous désirez une autre proportion.
3. Ajuster le rectangle.
4. Mettre le rectangle en position en cliquant et déplaçant.
5. Cliquez "Crop". La partie dans le rectangle sera sauvegardée, le reste sera effacé
6. Cliquer "Undo" si vous n'êtes pas satisfait du résultat

Pour les autres fonctions, le mode de fonctionnement est redondant. Il faut sélectionner une photo, puis une fonction et utiliser les outils d'ajustement proposés !!

Les autres fonctions proposées sont les suivantes :

Straighten (recadrer)

Permet de recadrer des photos éventuellement ondulées ou arrondies

Blur Background (arrière-fond flou)

Permet de rendre des détails peu importants méconnaissables, flous, ou à l'inverse, pour rendre certains détails plus nets.

Retouch (retouche)



Healing Brush

permet d'éliminer des traits ou marques sur les photos



Clone (Clonage)

Enlève des parties d'une photos ou déplace des parties d'une photo vers un autre



Lighten/Darken

Permet d'ajuster la luminosité de certaine parties d'une photo.



Smudge (effet peinture)

Simule la l'effet de peinture. La photo paraît être une peinture.



Sharpen (finesse)

Change la finesse d'une photo.



Blur (flou)

Floue ou déflouer une photo.



Paint Brush (peinture)

Permet de dessiner sur une photo – il y a différent « pinceaux ».



Line (ligne)

Dessine une ligne dans une photo.



Eraser (gomme)

Permet d'effacer comme avec un gomme, des parties d'une photo.

Note: Pour plus de détails, cliquez sur HELP (Aide) dans le programme

4. Spécifications

Interface:	USB 2.0
Capteur:	5 MEGA PIXEL CMOS
Objectifs:	FNO= 3.0 , 4 ELEMENTS VERRE,
Image (Max):	5 MEGA PIXEL (2592X1800) 2 FPS
Focus:	Focus fixe
Contrôle exposition	Automatique
Balance couleurs:	Automatique
Scan high resolution	5 MEGA PIXEL = 1800 DPI (INTERPOLATION A 3600 DPI)
TAILLE PHOTOS	3"X5", 4"X6", 5"X7"
Conversion fichiers	10 bits par couleur
Method scan	1 par 1, individuel
Eclairage	LED BLANC
Energie	Par USB
Dimensions	10.4 " X 6.7" X 8.7"
Software	Arcsoft PhotoImpression 6 included
Compatibilité	WINDOWS XP SP2, WINDOWS VISTA (32-BIT) *512 MB of RAM or higher (recommended), 256 MB of available hard disk space or higher (recommended)

Resolution de problème

Si le scanner photo ne fonctionne pas et que le message suivant apparait : "OV Code 10", redémarrer votre ordinateur sans le disconnecter du scanner.