

easypix[®]
CyberScanner Basic

Inhalt

DE

1. Sicherheitshinweise	2
2. Vorbereitung	5
● Standardzubehör	5
● Bezeichnung der Teile	6
3. Softwareinstallation	7
● Installation der Software unter Windows	7
● Installation der Software für Mac	8
4. Einlegen des Films/Dias im Halter	9
5. Gebrauch des digitalen Bildkopierers	10
6. Einlesen von Bildern	11
● Einlesen von Bildern über Windows	11
● Einlesen von Bildern über Mac	15
7. Bildbearbeitung	19
● Anpassen	19
● Nachbearbeiten	24
● Zwischenablage	27
8. Anhang	28
● Technische Daten	28
● Problemlösung	29
● Systemvoraussetzungen	31

Willkommen

Vielen Dank, dass Sie sich für einen digitalen Bildkopierer entschieden haben.

Bitte nehmen Sie sich einen Moment Zeit, um diese Bedienungsanleitung durchzulesen. Der Inhalt dieser Bedienungsanleitung entführt Sie auf eine kleine Entdeckungsreise zu den vielfältigen Funktionen Ihres Recorders.

1. Sicherheitshinweise

Bitte stellen Sie sicher, dass Sie sich vor Verwendung des digitalen Bildkopierers mit den nachfolgenden Sicherheitshinweisen vollkommen vertraut gemacht haben. Achten Sie immer auf einen fachgerechten Betrieb des Bildkopierers.

- Betreiben Sie den digitalen Bildkopierer niemals in Flugzeugen oder an anderen Orten, wo der Gebrauch von solchen Geräten verboten ist. Unsachgemäße Verwendung erhöht das Risiko von schweren Unfällen.
- Versuchen Sie nicht, das Gehäuse des digitalen Bildkopierers zu öffnen oder den digitalen Bildkopierer in irgendeiner Form zu verändern. Die Teile im Innern des Gerätes stehen unter Hochspannung. Wenn das Gehäuse geöffnet wird, besteht Stromschlaggefahr. Wartungs- und Reparaturarbeiten dürfen nur von einem autorisierten Kundendienst durchgeführt werden.

- Halten Sie den digitalen Bildkopierer von Wasser und anderen Flüssigkeiten fern. Fassen Sie den digitalen Bildkopierer niemals mit nassen Händen an. Der digitale Bildkopierer darf nicht im Regen oder im Schnee verwendet werden. Feuchtigkeit kann zu Selbstentzündung und Stromschlägen führen.
- Halten Sie den digitalen Bildkopierer und die Zubehörteile von Kindern und Tieren fern, um Unfälle oder eine Beschädigung des Bildkopierers zu vermeiden.
- Falls der digitale Bildkopierer raucht oder komisch riecht, schalten Sie ihn sofort aus. Bringen Sie den digitalen Bildkopierer zum nächst gelegenen Kundendienst und lassen Sie ihn reparieren. Versuchen Sie auf keinen Fall, den digitalen Bildkopierer selbst zu reparieren.
- Verwenden Sie für die Stromversorgung des Gerätes nur die empfohlenen Zubehörteile. Stromquellen, die nicht ausdrücklich für den digitalen Bildkopierer empfohlen sind, können dazu führen, dass das Gerät überhitzt, schmilzt, in Brand gerät, unter Spannung steht oder ähnliches.
- Der digitale Bildkopierer wird im Betrieb warm. Dies ist normal und keine Fehlfunktion.
- Das Äußere des digitalen Bildkopierers kann mit einem weichen, trockenen Tuch abgewischt werden.

FCC-Erklärung

Dieses Gerät wurde geprüft und befindet sich gemäß Teil 15 der FCC-Bestimmungen innerhalb der Grenzwerte für ein Digitalgerät der Klasse B. Diese Grenzwerte wurden festgelegt, um einen angemessenen Schutz gegen unerwünschte Störungen bei einem Betrieb in Wohngebieten zu bieten. Das Gerät erzeugt und nutzt Hochfrequenzenergie und kann diese auch ausstrahlen. Bei Missachtung der Installationshinweise kann es zu Störungen im Funkwellenempfang kommen. Es gibt jedoch keine Gewähr dafür, dass in bestimmten Installationen keine Funkstörungen entstehen. Kommt es durch das Gerät zu Störungen im Radio- oder Fernsehempfang, was sich durch Ein- und Ausschalten des Gerätes überprüfen lässt, sollte der Benutzer versuchen, die Störung durch eine oder mehrere der folgenden Maßnahmen zu beheben:

- Richten Sie Ihre Empfangsantenne neu aus, oder stellen Sie sie an einem anderen Ort auf.
- Vergrößern Sie den Abstand zwischen Gerät und Empfänger.
- Schließen Sie das Gerät an eine andere Netzsteckdose als den Empfänger an.
- Lassen Sie sich von Ihrem Händler oder von einem kundigen Radio-/Fernsehtechniker helfen.

VORSICHT

Zur Einhaltung der Grenzwerte für ein digitales Gerät der Klasse B (lt. Teil 15 der FCC-Vorschriften) darf dieses Gerät nur an Computern angeschlossen werden, die die Grenzwerte der Klasse B erfüllen.

2. Vorbereitung

Standardzubehör

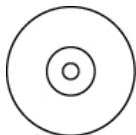
DE



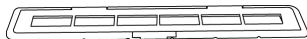
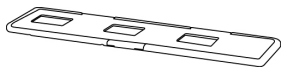
Digitaler Bildkopierer



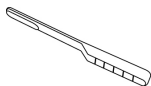
Handbuch



CD

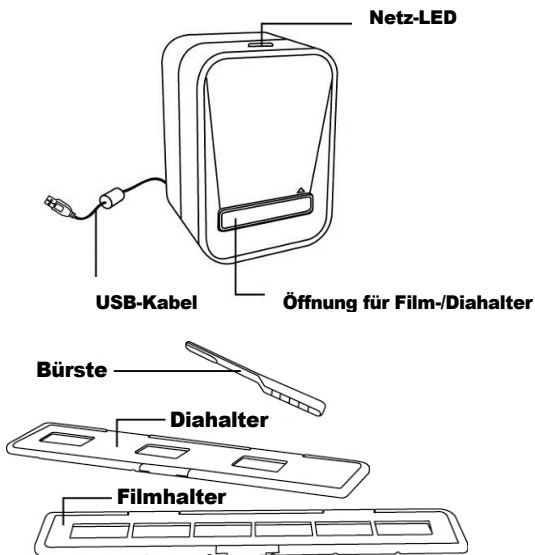


Dialhalter



Reinigungsbürste

Bezeichnung der Teile



Anmerkung: Für ein scharfes Bild empfehlen wir Ihnen, die Glasoberfläche regelmäßig mit einem sauberen, trockenen (nicht in Alkohol getauchten) Wattestäbchen zu reinigen. Dazu das Wattestäbchen in die Öffnung im digitalen Bildkopierer einführen. Versichern Sie sich, dass Ihre Filmnegative/Dias und Abdeckungen sauber sind, ehe Sie sie in den digitalen Bildkopierer einführen. Staub oder Schmutz auf den Negativen oder Abdeckungen beeinträchtigt die Qualität der gescannten Bilder.

3. Softwareinstallation

Dieser Scanner unterstützt Microsoft Vide Class und Plug & Play (ohne Treiber).

Zur Verwendung des Bildscanners müssen Sie zuerst ArcSoft MediaImpression installieren.

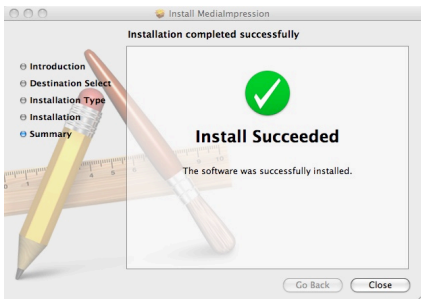
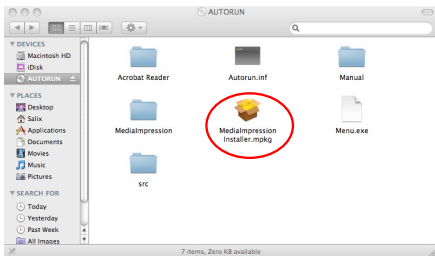
Installation der Software unter Windows

1. Legen Sie die Installations-CD in das CD-ROM-Laufwerk ein. Das Menü der Installations-CD öffnet sich.
2. Wenn der folgende Bildschirm erscheint, wählen Sie „**ArcSoft MediaImpression**“, um die Software zu installieren.
3. Folgen Sie den Anweisungen am Bildschirm.
4. Die installierte Software erstellt auf Ihrem Desktop automatisch ein **MediaImpression** Logo.
5. Starten Sie den Computer neu.



Installation der Software für Mac

1. Legen Sie die Installations-CD in das CD-ROM-Laufwerk ein und klicken Sie auf das CD-Symbol.
2. Klicken Sie auf „Medialmpression Installer“.
3. Folgen Sie den Anweisungen am Bildschirm.



4. Einlegen des Films/Dias im Halter

DE

1. Öffnen Sie den negativen/positiven Diahalter, siehe Abbildung.



2. Legen Sie ein Filmnegativ/Diapositiv in den Halter ein, siehe Abbildung.



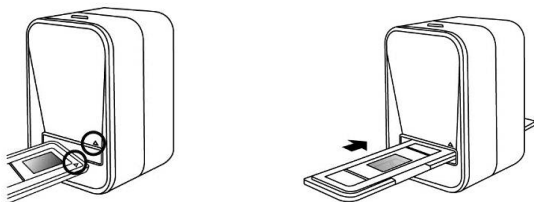
3. Schließen Sie den Halter (dabei darauf achten, dass er richtig einrastet).



5. Gebrauch des digitalen Bildkopierers

1. Stecken Sie das USB 2.0-Kabel des digitalen Bildkopierers am Computer an. Sobald der digitale Bildkopierer am Computer angeschlossen ist, leuchtet die Netz-LED blau.
2. Schieben Sie den geladenen Film/Diahalter in die Öffnung hinein, siehe Abbildung.

Wichtig: Falsches Einstecken der Halter kann den Bildkopierer beschädigen

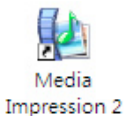


(Durch den vorderen Einschub einföhren)

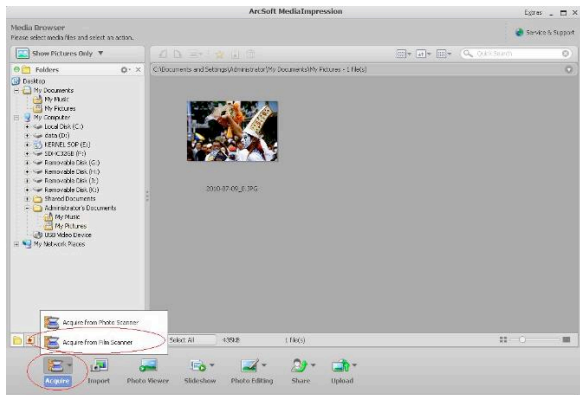
6. Acquire Pictures

Einlesen von Bildern über Windows

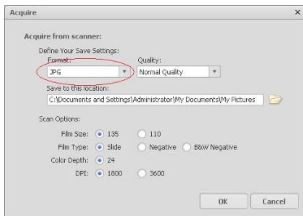
1. Klicken Sie auf das Symbol MediaImpression 2 auf Ihrem Desktop. Daraufhin erscheint auf dem Bildschirm Folgendes:



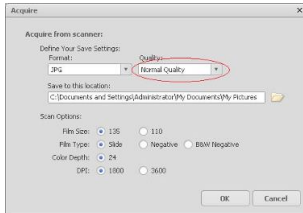
2. Klicken Sie auf „Acquire“ (Einlesen). Wählen Sie „Acquire from Film Scanner“ (Vom Filmscanner einlesen).



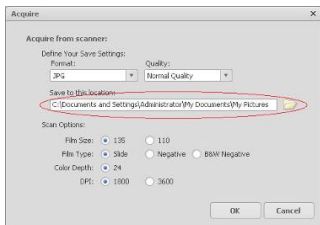
3. Definieren Sie, wie die Dateien gespeichert werden sollen:
- a) Wählen Sie unter JPG oder TIF-Format.



- b) Wählen Sie für das JPG-Format eine von vier Qualitätsstufen (Sehr hohe/hohe/mittlere/niedrige Qualität).

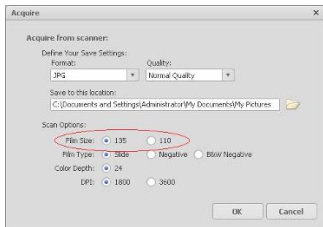


- c) Geben Sie den Speicherort an.



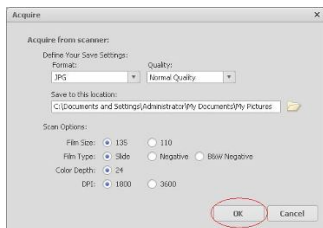
- d) Sie können zwischen zwei Filmgrößen wählen (135er-Film und 110er-Film). Wir empfehlen die Auswahl von 135er-Film; die meisten Benutzer haben keinen 110er-Film.

Der 110er-Filmhalter ist optionales Zubehör.



- e) Wählen Sie den Filmtyp, den Sie einlesen möchten.

- f) Klicken Sie auf „OK“.



4. Aufnehmen von Bildern

Sie sehen das Bild, das Sie aufnehmen möchten, im Echtzeit-Ansichtsfenster; falls ein dunkler Rand im Echtzeit-Ansichtsfenster zu sehen ist, bewegen Sie den Halter in die entsprechende Richtung; andernfalls wird der dunkle Rand mit aufgenommen. Wenn bei der Aufnahme von Dias an der Ober- oder Unterseite ein dunkler Rand angezeigt wird, kippen Sie das Gerät zur korrekten Ausrichtung des Bildes nach links oder rechts.

Klicken Sie „Capture“ (Aufnehmen), um das Bild auf Ihrem Computer zu speichern.



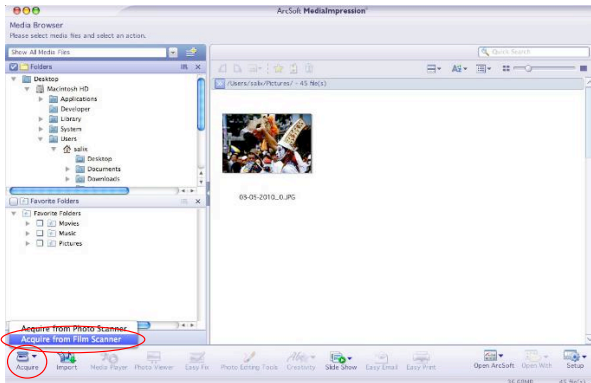
5. Verschieben Sie den Filmhalter und drücken Sie „Capture“ (Aufnehmen) für den nächsten Filmscan.

Einlesen von Bildern über Mac

1. Klicken Sie auf das Symbol MediaImpression auf Ihrem Desktop. Daraufhin erscheint auf dem Bildschirm Folgendes:

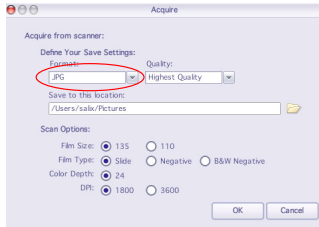


2. Klicken Sie auf „Acquire“ (Einlesen). Wählen Sie „Acquire from Film Scanner“ (Vom Filmscanner einlesen).

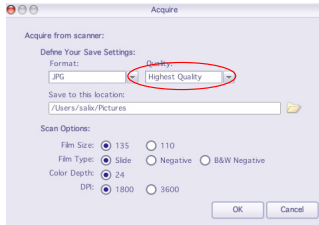


3. Definieren Sie, wie die Dateien gespeichert werden sollen:

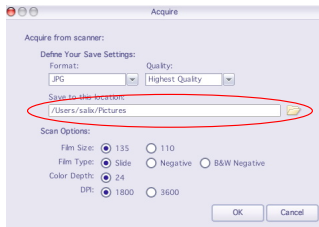
a) Wählen Sie unter JPG oder TIF-Format.



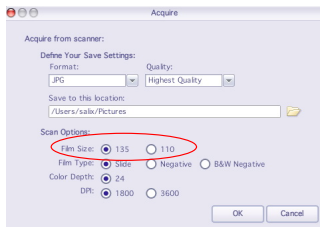
b) Wählen Sie für das JPG-Format eine von vier Qualitätsstufen (Sehr hohe/hohe/mittlere/niedrige Qualität).



c) Geben Sie den Speicherort an.

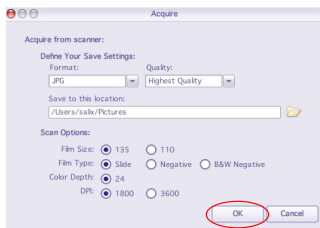


- d) Sie können zwischen zwei Filmgrößen wählen (135er-Film und 110er-Film). Wir empfehlen die Auswahl von 135er-Film; die meisten Benutzer haben keinen 110er-Film.
Der 110er-Filmhalter ist optionales Zubehör.



- e) Wählen Sie den Filmtyp, den Sie einlesen möchten.

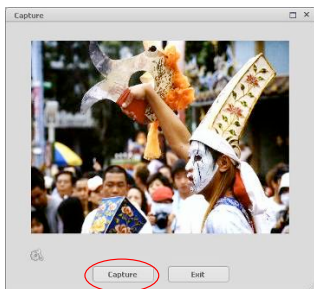
- f) Klicken Sie auf „OK“.



4. Aufnehmen von Bildern

Sie sehen das Bild, das Sie aufnehmen möchten, im Echtzeit-Ansichtsfenster; falls ein dunkler Rand im Echtzeit-Ansichtsfenster zu sehen ist, bewegen Sie den Halter in die entsprechende Richtung; andernfalls wird der dunkle Rand mit aufgenommen. Wenn bei der Aufnahme von Dias an der Ober- oder Unterseite ein dunkler Rand angezeigt wird, kippen Sie das Gerät zur korrekten Ausrichtung des Bildes nach links oder rechts.

Klicken Sie „Capture“ (Aufnehmen), um das Bild auf Ihrem Computer zu speichern.



5. Verschieben Sie den Filmhalter und drücken Sie „Capture“ (Aufnehmen) für den nächsten Filmscan.

7. Bildbearbeitung

Klicken Sie zuerst auf das Bild, das Sie auswählen möchten und verwenden Sie dann die ArcSoft-Werkzeuge, um das Bild wie gewünscht zu bearbeiten.

Bearbeiten

Fotobearbeitungswerkzeuge

Das Modul Fotobearbeitungswerkzeuge enthält einen kompletten Satz an Funktionen für die Verbesserung und Nachbearbeitung von Fotos.

Die Fenster können gezogen werden, um das aktive Bild in einer größeren Ansicht darzustellen. Doppelklicken Sie auf die Werkzeugleiste des Moduls, um das Fenster zu einem Vollbild zu vergrößern.

Neben der großen Fotobearbeitungsfläche bieten die Fotobearbeitungswerkzeuge fünf unterschiedliche Steuerelementgruppen:

1. Anpassen

1.1 Verbessern

Die Funktion Verbessern bietet zwei Arten von Steuerelementen:

- Autom. Bildverbesserung



Klicken Sie auf die Schaltfläche „Auto Enhance“ (Autom. Bildverbesserung), um die Gesamtqualität Ihrer Bild mit einem einzigen Mausklick zu verbessern.

-Manuelle Korrektur

Für eine detaillierte Bildverbesserung ziehen Sie die Schieberegler für Helligkeit, Kontrast und Bildschärfe auf

die gewünschte Einstellung.

So wird ein Foto manuell verbessert:

1. Bewegen Sie die Schieberegler, um die Helligkeit, den Kontrast, die Bildsättigung, den Farbton und die Bildschärfe anzupassen.
2. Mit dem Zoom-Regler können Sie das Foto für eine genauere Darstellung der Bearbeitungsergebnisse vergrößern.
3. Klicken Sie auf „Apply“ (Übernehmen), wenn Sie mit dem Ergebnis zufrieden sind. Andernfalls klicken Sie auf „Cancel“ (Abbrechen).

1.2 Farbe

Die Funktion Farbe dient dazu, Fotos mit einer unnatürlichen Farbe oder zu dunkle Fotos zu korrigieren. Es ist auch für verblichene Fotos oder Fotos, deren Farben sich im Laufe der Jahre verändert haben, ausgezeichnet geeignet.

So korrigieren Sie die Farbe eines Fotos:

1. Ziehen Sie die Farb-Schieberegler, um dem Foto natürlichere Farben zu geben. Rote und gelbe Farben machen das Foto wärmer. Blaue und grüne Farben machen das Foto kälter.
2. Ziehen Sie den Schieberegler Lighter/Darker (Heller/Dunkler) nach links, um die Details bei einem dunklen Fotos stärker hervorzuheben oder nach rechts, um einem verblichenen Foto ein neues Aussehen zu geben.
3. Klicken Sie auf „Apply“ (Übernehmen), wenn Sie mit dem Ergebnis zufrieden sind. Andernfalls klicken Sie

auf „Cancel“ (Abbrechen).

1.3 Rote Augen

Die Funktion Rote Augen vereinfacht die Korrektur von roten Augen – ein Problem, das häufig bei Verwendung des Blitzes auftritt.

Dies gibt zwei Möglichkeiten, den Rote-Augen-Effekt zu korrigieren:



- Automatische Korrektur

1. Klicken Sie einfach auf die Schaltfläche „Fix Red-Eye“ (Rote-Augen-Korrektur), um alle roten Augen auf dem Bild zu korrigieren.
2. Wenn nicht alle roten Augen korrigiert werden, benutzen Sie die Methode „Anklicken & Korrigieren“.

-Manuelle Korrektur

1. Vergrößern Sie das Foto mit dem Zoom-Schieberegler auf der Werkzeuggestreife.
2. Ziehen Sie den kleinen weißen Kasten im Zoom-Navigator über ein rotes Auge.
3. Setzen Sie Ihren Mauscursor direkt auf das rote Auge und klicken Sie.
4. Wiederholen Sie den Vorgang, bis alle roten Augen korrigiert sind.
5. Klicken Sie auf „Undo“ (Rückgängig), wenn Sie einen Fehler gemacht haben oder mit dem Ergebnis nicht zufrieden sind.

1.4 Zuschneiden

Mit der Funktion Zuschneiden können Sie die Wirkung Ihrer Fotos durch geschicktes Zuschneiden erhöhen oder nicht erwünschte Bereiche eines Bildes abschneiden.

So schneiden Sie ein Foto zu:

1. Wählen Sie die Ausrichtung (Hoch- oder Querformat).
2. Wählen Sie ein festes Verhältnis für das Zuschnittrechteck (4:6, 5:7, 8:10) oder wählen Sie „Custom“ (Benutzerdefiniert) für ein individuelles Seitenverhältnis.
3. Verändern Sie die Größe des Rechtecks, indem Sie auf die roten Linien klicken und ziehen.
4. Bewegen Sie das Rechteck, indem Sie in das rote Kästchen klicken und ziehen.
5. Klicken Sie auf „Crop“ (Zuschneiden). Der Bereich im Rechteck bleibt erhalten, die Bildbereiche außerhalb des Rechtecks werden abgeschnitten.
6. Klicken Sie auf „Undo“ (Rückgängig), wenn Sie einen Fehler gemacht haben oder mit dem Ergebnis nicht zufrieden sind.

1.5 Gerade richten

Die Funktion Gerade richten dient dazu, Fotos, die schief erscheinen, gerade zu richten.

So richten Sie ein Foto gerade:

1. Bewegen Sie den Schieberegler (oder klicken Sie auf die Schaltflächen zum Drehen), bis das Foto gerade erscheint.
2. Verwenden Sie die überlagerten Gitterlinien als waagrechte bzw. senkrechte Bezugslinien.
3. Klicken Sie auf „Apply“ (Übernehmen), wenn Sie mit dem Ergebnis zufrieden sind. Andernfalls klicken Sie auf „Cancel“ (Abbrechen).

1.6 Hintergrundschärfe herabsetzen

Die Funktion Hintergrundschärfe herabsetzen kann auf subtile Weise verwendet werden – um unwichtige Hintergrunddetails auszublenden oder für wirkungsvolle Effekte – indem man das Motiv aus dem Foto „heraustreten“ lässt.

So verringern Sie die Hintergrundschärfe:

1. Ziehen Sie mit dem Mauscursor eine Linie um die Person oder das Objekt, das hervortreten soll. Wenn Sie die Maustaste loslassen, wird der Bereich außerhalb der Linie leicht unscharf gezeichnet.
2. Ziehen Sie den ersten Schieberegler, um den Übergang zwischen unscharfem und scharfem Bereich abrupt oder allmählich zu gestalten.

3. Ziehen Sie am zweiten Schieberegler, um den Grad der Unschärfe zu erhöhen oder zu verringern.
4. Klicken Sie auf „Apply“ (Übernehmen), wenn Sie mit dem Ergebnis zufrieden sind. Andernfalls klicken Sie auf „Cancel“ (Abbrechen).

Ergebnis speichern

Wenn Sie mit der Bearbeitung eines Fotos fertig sind, klicken Sie auf „Save as“ (Speichern unter), um Ihr Ergebnis zu speichern. Sie können entweder das Originalbild überschreiben oder das Bild unter einem neuen Namen speichern.

Klicken Sie auf „Close“ (Schließen), um das Fotobearbeitungsmodul zu schließen.

2. Nachbearbeiten

2.1 Korrekturbürste



Die Funktion Korrekturbürste ist nützlich, um Staub, Kratzer oder Hautunreinheiten zu entfernen.

So können Sie Hautunreinheiten mit der Korrekturbürste entfernen:

1. Legen Sie einen Quellpunkt für die Korrekturbürste fest, indem Sie bei gedrückter Umschalt-Taste auf eine Hautstelle klicken, die dem zu korrigierenden Bereich in Farbe und Struktur ähnelt.
2. Vergrößern Sie die Hautunreinheit mit der Zoom-Funktion.
3. Ändern Sie die Größe der Korrekturbürste, bis der Mauscursor (Kreis) nur noch geringfügig größer ist als

- die Hautunreinheit.
- Fahren Sie über die Hautunreinheit. Der Bereich wird abgedeckt.
 - Klicken Sie auf „Undo“ (Rückgängig), wenn Sie einen Fehler gemacht haben oder mit dem Ergebnis nicht zufrieden sind.



2.2 Klonen

Das Klon-Werkzeug ist nützlich, um nicht gewünschte Elemente aus einem Foto zu entfernen. Es kann außerdem auch für witzige Effekte benutzt werden, z. B. um die Nase einer Person zu einer anderen zu verschieben.

So entfernen Sie mit der Klon-Funktion einen Telegrafmasten aus dem Hintergrund eines Fotos:

- Legen Sie einen Quellpunkt für das Klon-Werkzeug fest, indem Sie bei gedrückter Umschalt-Taste auf einen Bereich des Himmels klicken, mit dem Sie den Telegrafmasten übermalen möchten.
- Ändern Sie die Größe der Korrekturbürste, bis der Mauscursor (Kreis) nur noch geringfügig größer ist als der dickste Teil des Masts.
- Halten Sie die Maustaste gedrückt und fahren Sie vorsichtig über den Telegrafmast. Lassen Sie die Maustaste erst los, wenn Sie fertig sind. Der Himmel wird an die Stelle des Masts geklont.
- Klicken Sie auf „Undo“ (Rückgängig), wenn Sie einen Fehler gemacht haben oder mit dem Ergebnis nicht zufrieden sind.

2.3 Heller/Dunkler



Das Heller/Dunkler-Werkzeug ist nützlich, um bestimmte Bereiche des Fotos anzupassen.

2.4 Schmieren



Simuliert das Verschmieren von feuchter Farbe. Klicken und ziehen Sie die unten stehenden Schieberegler, um die Pinselgröße und die Bildschärfe anzupassen.

2.5 Bildschärfe erhöhen



Erhöht die Bildschärfe. Klicken und ziehen Sie die unten stehenden Schieberegler, um die Pinselgröße und die Transparenz anzupassen.

2.6 Weichzeichnen



Zeichnet grobe Bereiche weich. Klicken und ziehen Sie die unten stehenden Schieberegler, um die Pinselgröße und die Intensität anzupassen.

2.7 Pinsel



Gestattet Ihnen, mit gedrückter Maustaste über das Bild zu fahren und auf dem Bild zu „malen“. Klicken und ziehen Sie die unten stehenden Schieberegler, um die Pinselgröße und die Transparenz anzupassen.

2.8 Strich

Ziehen Sie einen Strich auf dem Foto. Klicken und ziehen Sie die unten stehenden Schieberegler, um die Strichbreite und die Transparenz anzupassen.

2.9 Radiergummi

Simuliert einen Radiergummi, entfernt Pinselstriche und Striche, die mit dem Strichwerkzeug angefertigt wurden, von Ihrem Foto. Klicken und ziehen Sie die unten stehenden Schieberegler, um die Größe des Radiergummis und die Wirkung anzupassen.

3. Zwischenablage

Legen Sie Bilder durch Auswahl von Rechteck, Ellipse, Freihand, Magische Lust und Magnetisch in die Zwischenablage.

Hinweis: Weitere Informationen finden Sie in der [Help section] (Hilfe) des Programms.

7. Anhang

Technische Daten	
Bildsensor	1/2.5 Zoll 5 Mega CMOS-Sensor,
Objektiv	F=6.4, f=12.36mm, 2G2P
Farbausgleich	Automatisch
Belichtungssteuerung	Automatisch
Unterstützte Filmgröße Autom. Zuschneiden	135er Film (36 mm x 24 mm)
Unterstützte Filmart Autom. Umwandlung	Dia Farbnegativfilm Schwarzweiß-Negativfilm
Fokusbereich	Feste Brennweite
PC-Schnittstelle	USB 2.0
Scanauflösung	4,3 M, entspricht 1.800 dpi (verbessert 3.600 dpi durch Interpolation)
Datenumwandlung	24 Bits RGB-Farbkanal (optional 48 Bits Farbtiefe bei MediaImpression)
Bildformat	3:2 ratio
Lichtquelle	3 weiße LEDs
Systemvoraussetzungen	Support Microsoft Windows XP , Vista, Windows 7, Mac OSX 10.5 oder höher
Spannungsversorgung	vom USB-Port
Abmessung	15 (H) X 9.5 (B) X 10 (H) cm
Software-Paket	ArcSoft MediaImpression
Technische Änderungen vorbehalten.	

Fehlersuche

Problem	Mögliche Ursache	Auflösung
<p>Mein Rechner kann den Scanner nicht erkennen.</p> <p>Es erscheint eine Windows-Meldung „Gerät nicht erkannt“</p>	<p>Scanner nicht am Hochgeschwindigkeits-USB-Port angesteckt.</p>	<p>Für den Datenaustausch mit dem Scanner wird eine USB 2.0-Schnittstelle benötigt. Überprüfen Sie, ob USB 2.0 auf Ihrem Rechner installiert ist. Wenn Sie nicht über USB 2.0 verfügen, müssen Sie Ihre USB-Ports aktualisieren. Die entsprechende Hardware erhalten Sie im Fachhandel.</p>
<p>Die Installationsdisc startet nicht automatisch</p>	<p>Evtl. ein Problem mit der Installations-CD Evtl. ein Problem mit dem CD-Laufwerk.</p>	<p>Kontrollieren Sie, ob das CD-Laufwerk funktioniert. Überprüfen Sie nach Möglichkeit, ob ein anderer Rechner die Disc erkennt.</p>
<p>Der Scanner funktioniert einwandfrei, aber manche Dias/Negative scheinen überbelichtet zu sein</p>	<p>Die automatische Belichtungszeit ist für jeden Rechner unterschiedliche.</p>	<p>Der Bildkopierer passt sich automatisch auf Ihre Dia-/Negativbelichtung an. Warten Sie, bis das Echtzeit-Ansichtsfenster die Belichtungsanpassung abgeschlossen hat; klicken Sie dann zum Einfangen des Bildes auf „Capture (Aufnehmen)“. Prüfen Sie Ihre Dias oder Negative auf Überbelichtung bei der ursprünglichen Aufnahme. Mit der Software MediaImpression können Sie die Bildqualität anpassen bzw. verbessern.</p>

Problem	Mögliche Ursache	Auflösung
Schwarze Kante im Vorschaumodus	Dia befindet sich nicht zentriert in der Halterung	Kippen Sie den Scanner nach links oder rechts, dadurch verrutscht das Dia. Prüfen Sie die Vorschau des Fotos erneut.
Schwarze Kante beim Betrachten des Fotos	Toleranzbereich der Film- / Diagröße	Schneiden Sie das Foto mit Hilfe der Software zu; Einzelheiten erfahren Sie in dieser Anleitung im Abschnitt "Das Foto bearbeiten" unter Punkt "1,4 Zuschneiden"
Ihre Software läuft in XX Tagen aus.	Sie haben eine Probeversion der Software von der ArcSoft-Webseite heruntergeladen.	Deinstallieren Sie die heruntergeladene MediaImpression-Version; installieren Sie die Software dann von der CD.
Mein Mac-Computer funktioniert nicht in Verbindung mit dem Kopierer.	Sie arbeiten mit der Mac OS-Version 10.4 oder älter.	Einige Mac OS-Versionen vor Mac OS 10.4 unterstützen UVC nicht. Bitte aktualisieren Sie das Betriebssystem auf die Version 10.4.11 oder aktueller.

PC-Mindestvoraussetzungen

- Intel® Pentium® 4 1.6 GHz or equivalent AMD Athlon
Un port USB 2.0 libre
- Freier USB 2.0 Port
- Mind. 512 MB RAM interner Speicher
- Mindestens 500 MB freier Speicherplatz auf der Festplatte
- 1024 x 768 Pixel-Farbbildschirm
- CD-ROM-Laufwerk
- Windows® XP Service Pack II
Windows Vista™, 32/64 bits
Windows 7 / Windows 8

Mac-Systemvoraussetzungen

- Power PC G5 or Intel Core Duo processor recommended
- Freier USB 2.0 Port
- Mind. 768 MB RAM interner Speicher
- Mindestens 500 MB freier Speicherplatz auf der Festplatte
- 1024 x 768 Farbbildschirm
- CD-ROM-Laufwerk
- Mac OSX 10.5 - 10.8

Dieses Symbol auf Ihrem Gerät oder in der Gebrauchsanweisung weist Sie darauf hin, dass elektrische oder elektronische Geräte nicht im Hausmüll entsorgt werden dürfen. In der EU gibt es gesonderte Sammelstellen für solche Geräte. Nähere Auskünfte erhalten Sie bei Ihren lokalen Behörden oder bei Ihrem Fachhändler.

